

การขอกำหนดระดับตำแหน่งที่สูงขึ้น ของบุคลากร สายสนับสนุน

22 พฤษภาคม 2557

ห้องกรเรียนการสอนทางไกล (IT)
สำนักคอมพิวเตอร์ วิทยาเขตสงขลา

ฝ่ายบริหารกลางและทรัพยากรบุคคล
มหาวิทยาลัยทักษิณ

หัวข้อสนทนา

- ระเบียบที่เกี่ยวข้อง
- กรอบตำแหน่ง
- การประเมินค่างาน
- คุณสมบัติเฉพาะตำแหน่งและผลงาน
- เกณฑ์การประเมิน
- ขั้นตอนการแต่งตั้งข้าราชการและพนักงาน สายสนับสนุน
ให้ดำรงตำแหน่งสูงขึ้น

ระเบียบที่เกี่ยวข้อง (กรณีข้าราชการ)

- ▶ ประกาศ ก.พ.อ. เรื่อง มาตรฐานกำหนดตำแหน่งและการแต่งตั้งข้าราชการพลเรือนในสถาบันอุดมศึกษาให้ดำรงตำแหน่งสูงขึ้น พ.ศ. 2553 ลงวันที่ 22 ธันวาคม 2553 และฉบับที่ 2 พ.ศ. 2554 ลงวันที่ 13 ธันวาคม 2554
- ▶ ประกาศ ก.น.บ. เรื่อง การกำหนดระดับตำแหน่งและการแต่งตั้งข้าราชการพลเรือนในสถาบันอุดมศึกษาให้ดำรงตำแหน่งสูงขึ้น พ.ศ. 2554 ลงวันที่ 1 กันยายน 2554
- ▶ ประกาศ ก.น.บ. เรื่อง การกำหนดระดับตำแหน่งและแต่งตั้งข้าราชการพลเรือนในสถาบันอุดมศึกษาให้ดำรงตำแหน่งสูงขึ้น (แก้ไขเพิ่มเติม ฉบับที่ 1) พ.ศ. 2556 ลงวันที่ 22 พฤศจิกายน 2556

ระเบียบที่เกี่ยวข้อง (กรณีข้าราชการ)

- ประกาศ ก.บ.ม. เรื่อง หลักเกณฑ์วิธีการกำหนดระดับตำแหน่งและแต่งตั้งข้าราชการให้ดำรงตำแหน่งประเภทวิชาชีพเฉพาะหรือเชี่ยวชาญเฉพาะ ระดับชำนาญการ ระดับชำนาญการพิเศษ ระดับเชี่ยวชาญ และระดับเชี่ยวชาญพิเศษ ลงวันที่ 8 พฤษภาคม 2555
- ประกาศ ก.บ.ม. เรื่อง หลักเกณฑ์วิธีการกำหนดระดับตำแหน่งและแต่งตั้งข้าราชการให้ดำรงตำแหน่งประเภททั่วไป ระดับชำนาญงาน และระดับชำนาญงานพิเศษ ลงวันที่ 25 มิถุนายน 2555

ระเบียบที่เกี่ยวข้อง (กรณีพนักงาน)

- ▶ ประกาศ ก.พ.อ. เรื่องมาตรฐานกำหนดตำแหน่งและการแต่งตั้งข้าราชการพลเรือนในสถาบันอุดมศึกษาให้ดำรงตำแหน่งสูงขึ้น พ.ศ. 2553 ลงวันที่ 22 ธันวาคม 2553 และฉบับที่ 2 พ.ศ. 2554 ลงวันที่ 13 ธันวาคม 2554
- ▶ ประกาศ ก.น.บ. เรื่อง การกำหนดระดับตำแหน่งและการแต่งตั้งพนักงานมหาวิทยาลัย ตำแหน่งประเภทวิชาการ สายสนับสนุน และตำแหน่งประเภททั่วไป ให้ดำรงตำแหน่งสูงขึ้น พ.ศ. 2555 ลงวันที่ 7 มิถุนายน 2555
- ▶ ประกาศ ก.น.บ. เรื่อง การกำหนดระดับตำแหน่งและแต่งตั้งพนักงานมหาวิทยาลัย ตำแหน่งประเภทวิชาการ สายสนับสนุน และตำแหน่งประเภททั่วไป ให้ดำรงตำแหน่งสูงขึ้น (แก้ไขเพิ่มเติม ฉบับที่ 1) พ.ศ. 2556 ลงวันที่ 22 พฤศจิกายน 2556

ระเบียบที่เกี่ยวข้อง (กรณีพนักงาน)

- ▶ ประกาศ ก.บ.ม. เรื่อง หลักเกณฑ์วิธีการกำหนดระดับตำแหน่งและแต่งตั้งข้าราชการให้ดำรงตำแหน่งประเภทวิชาชีพเฉพาะหรือเชี่ยวชาญเฉพาะ ระดับชำนาญการ ระดับชำนาญการพิเศษ ระดับเชี่ยวชาญ และระดับเชี่ยวชาญพิเศษ ลงวันที่ 8 พฤษภาคม 2555
- ▶ ประกาศ ก.บ.ม. เรื่อง หลักเกณฑ์วิธีการกำหนดระดับตำแหน่งและแต่งตั้งข้าราชการให้ดำรงตำแหน่งประเภททั่วไป ระดับชำนาญงาน และระดับชำนาญงานพิเศษ ลงวันที่ 25 มิถุนายน 2555

ระดับตำแหน่งข้าราชการ/พนักงาน

ประเภททั่วไป

- ระดับปฏิบัติงาน
- ระดับชำนาญงาน
- ระดับชำนาญงานพิเศษ

ประเภทวิชาการ สายสนับสนุน

- ระดับปฏิบัติการ
- ระดับชำนาญการ
- ระดับชำนาญการพิเศษ
- ระดับเชี่ยวชาญ
- ระดับเชี่ยวชาญพิเศษ

กรอบตำแหน่ง

- เป็นไปตามประกาศ ก.น.บ. เรื่อง กำหนดกรอบตำแหน่งทางวิชาการ สายสนับสนุน มหาวิทยาลัยทักษิณ ลงวันที่ 22 พ.ย. 2555
- ระดับตำแหน่งชำนาญการ ไม่กำหนดจำนวนกรอบตำแหน่ง
- ระดับตำแหน่งชำนาญการพิเศษ กำหนดจำนวนตำแหน่ง แต่ไม่ระบุจำนวนอัตรา
- ระดับตำแหน่งเชี่ยวชาญ กำหนดจำนวนตำแหน่ง และระบุจำนวนอัตรา
- ระดับตำแหน่งเชี่ยวชาญพิเศษ ไม่มี
- ตำแหน่งประเภททั่วไป ระดับชำนาญงานและระดับชำนาญงานพิเศษ อยู่ระหว่างกำหนดกรอบตำแหน่ง

การกำหนดระดับตำแหน่ง

ต้องยึดหลักการวิเคราะห์ภารกิจของหน่วยงาน

ต้องประเมินค่างาน

การประเมินค่างาน

❖ ส่วนงาน ฝ่าย งาน เสนอข้อมูลการประเมินค่างานของตำแหน่ง

❖ คณะกรรมการประเมินค่างาน

- | | |
|---|---------------------|
| ▪ รองอธิการบดีที่กำกับดูแลด้านทรัพยากรบุคคล | ประธาน |
| ▪ ผู้บังคับบัญชาโดยตรงของตำแหน่งที่เสนอขอ
(คณบดีหรือเทียบเท่าขึ้นไป) | กรรมการ |
| ▪ หัวหน้าฝ่ายแผนงาน | กรรมการ |
| ▪ ก.บ.ม. (ผู้แทนผู้ปฏิบัติงานในมหาวิทยาลัย 1 คน) | กรรมการ |
| ▪ หัวหน้าหน่วยงานที่รับผิดชอบการบริหารงานบุคคล | กรรมการและเลขานุการ |
| ▪ เจ้าหน้าที่ฝ่ายทรัพยากรบุคคลของมหาวิทยาลัย | ผู้ช่วยเลขานุการ |

องค์ประกอบการประเมินค่างาน

ระดับชำนาญงาน ระดับชำนาญงานพิเศษ

ระดับชำนาญการ ระดับชำนาญการพิเศษ

1. หน้าที่และความรับผิดชอบ
2. ความยุ่งยากของงาน
3. การกำกับตรวจสอบ
4. การตัดสินใจ

องค์ประกอบการประเมินผลงาน

ระดับเชี่ยวชาญ และระดับเชี่ยวชาญพิเศษ

3 ด้าน 10 องค์ประกอบย่อย

1

1. ความรู้และความชำนาญงาน
2. การบริหารจัดการ
3. การสื่อสารและปฏิสัมพันธ์

ด้านความรู้และทักษะ
ที่จำเป็นในงาน

2

1. กรอบแนวความคิด
ในการแก้ปัญหา
2. อิสระในการคิด
3. ความท้าทายในงาน

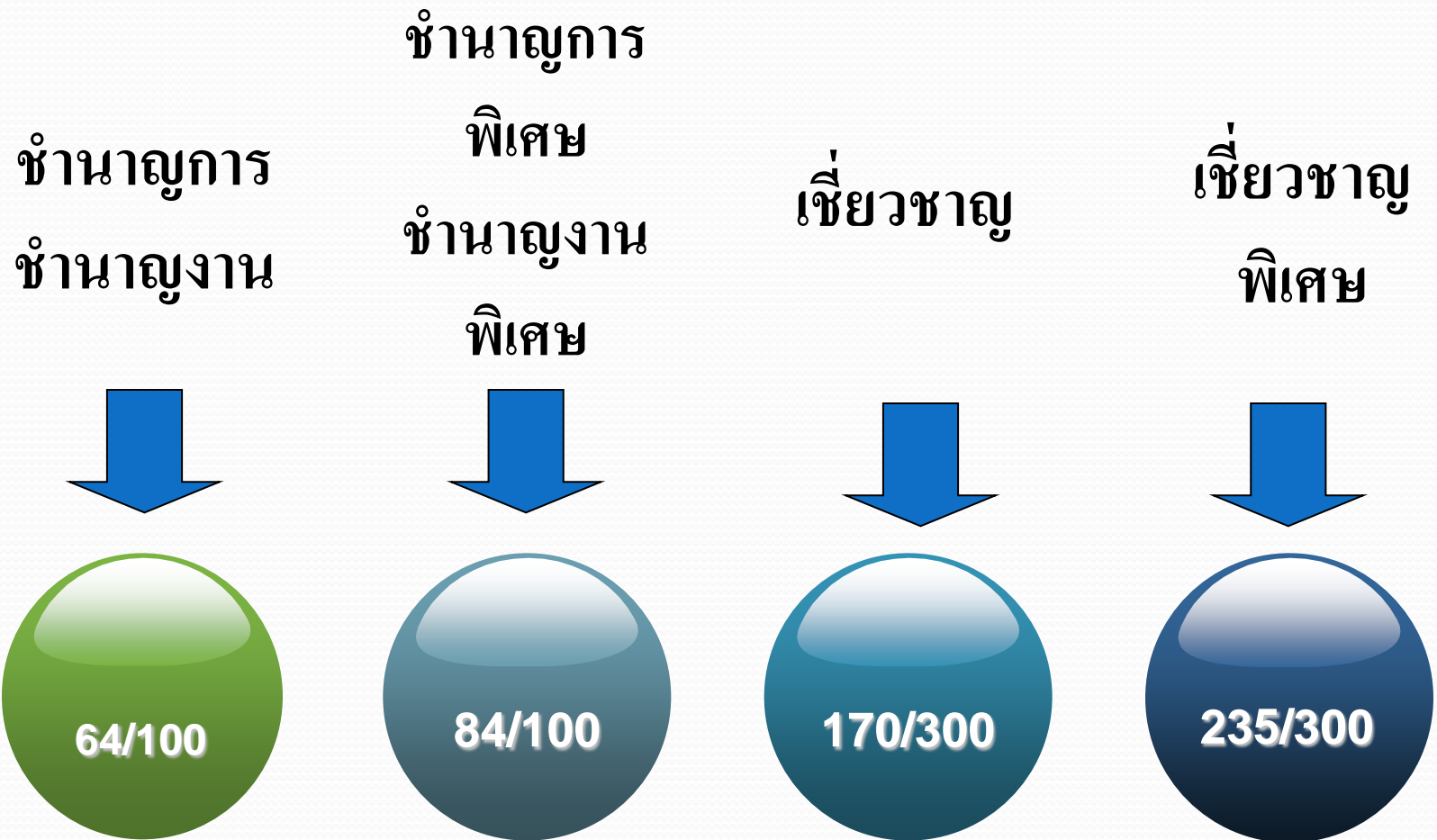
ด้านความสามารถในการ
ตัดสินใจและแก้ปัญหา

3

1. การวิเคราะห์ข้อมูล
2. อิสระในการปฏิบัติงาน
3. ผลกระทบจากการ
ปฏิบัติงาน
4. ลักษณะงานที่ปฏิบัติ
ของตำแหน่ง

ด้านภาระงาน
ที่รับผิดชอบ

เกณฑ์การตัดสิน



คุณสมบัติเฉพาะตำแหน่งและผลงาน

คุณสมบัติเฉพาะตำแหน่งระดับชำนาญงาน

- วุฒิ ปวช./ปวท./ปวส.
- ดำรงตำแหน่งประเภททั่วไประดับปฏิบัติงานมาแล้ว
(6 ปี สำหรับวุฒิ ปวช./5 ปี สำหรับวุฒิ ปวท./4 ปี สำหรับวุฒิ ปวส.)
- ปฏิบัติงานด้าน.....ไม่น้อยกว่า 1 ปี
- เงินเดือนไม่ต่ำกว่าระดับชำนาญงาน
(ข้าราชการ 10,190 บาท พนักงาน 13,690 บาท)

ผลงานที่แสดงความเป็นผู้ชำนาญงาน

คู่มือปฏิบัติงานหลักอย่างน้อย 1 เล่ม (เป็นเจ้าของเพียงคนเดียว)

คุณสมบัติเฉพาะตำแหน่งระดับชำนาญงานพิเศษ

- วุฒิ ปวช./ปวท./ปวส.
- ดำรงตำแหน่งประเภททั่วไป ระดับชำนาญงานมาแล้ว 6 ปี
- ปฏิบัติงานด้าน.....ไม่น้อยกว่า 1 ปี
- เงินเดือนไม่ต่ำกว่าระดับชำนาญงานพิเศษ

(ข้าราชการ 15,410 บาท พนักงาน 20,710 บาท)

ผลงานที่แสดงความเป็นผู้ชำนาญงานพิเศษ

1. คู่มือปฏิบัติงานหลักอย่างน้อย 1 เล่ม (เป็นเจ้าของเพียงคนเดียว) และ
2. ผลงานเชิงวิเคราะห์ ซึ่งแสดงให้เห็นการพัฒนางานในหน้าที่
อย่างน้อย 1 เรื่อง (เป็นเจ้าของเพียงคนเดียว)

คุณสมบัติเฉพาะตำแหน่งระดับชำนาญการ

- วุฒิ ป.ตรี/โท/เอก
- ดำรงตำแหน่งประเภทเชี่ยวชาญเฉพาะ/วิชาชีพเฉพาะระดับปฏิบัติการมาแล้ว (6 ปี สำหรับวุฒิป.ตรี/ 4 ปี สำหรับวุฒิป.โท/2 ปี สำหรับวุฒิป.เอก)
- ปฏิบัติงานด้าน.....ไม่น้อยกว่า 1 ปี
- เงินเดือนไม่ต่ำกว่าระดับชำนาญการ
(ข้าราชการ 15,050 บาท พนักงาน 19,270 บาท)

ผลงานที่แสดงความเป็นผู้ชำนาญการ

1. คู่มือปฏิบัติงานหลักอย่างน้อย 1 เล่ม (เป็นเจ้าของเพียงคนเดียว) และ
2. ผลงานเชิงวิเคราะห์หรือสังเคราะห์ (เป็นเจ้าของเพียงคนเดียว) หรืองานวิจัยซึ่งแสดงให้เห็นการพัฒนางานในหน้าที่อย่างน้อย 1 เรื่อง (กรณีที่มีได้เป็นเจ้าของเพียงคนเดียว ต้องเป็นผู้ดำเนินการวิจัยหลัก และมีชื่อเป็นชื่อแรกในเจ้าของผลงานวิจัยนั้น และต้องมีผลงานวิจัยเรื่องอื่นเพิ่มอีกรวมแล้วไม่น้อยกว่า 100 %)

คุณสมบัติเฉพาะตำแหน่งระดับชำนาญการพิเศษ

- ดำรงตำแหน่งประเภทเชี่ยวชาญเฉพาะ/วิชาชีพเฉพาะ ระดับชำนาญการมาแล้ว ไม่น้อยกว่า 4 ปี
- ปฏิบัติงานด้าน..... ไม่น้อยกว่า 1 ปี
- เงินเดือนไม่ต่ำกว่าระดับชำนาญการพิเศษ
(ข้าราชการ 22,140 บาท พนักงาน 28,340 บาท)

ผลงานที่แสดงความเป็นผู้ชำนาญการพิเศษ

1. ผลงานเชิงวิเคราะห์หรือสังเคราะห์ ซึ่งแสดงให้เห็นการพัฒนางานของหน่วยงาน อย่างน้อย 1 เรื่อง/รายการ (เป็นเจ้าของเพียงคนเดียว) และ
2. งานวิจัย/ผลงานลักษณะอื่นที่เป็นประโยชน์ต่อหน่วยงาน อย่างน้อย 1 เรื่อง/รายงาน (กรณีที่มีได้เป็นเจ้าของเพียงคนเดียว ต้องเป็นผู้ดำเนินการวิจัยหลัก และมีชื่อเป็นชื่อแรกในเจ้าของผลงานวิจัยนั้น และต้องมีผลงานวิจัยหรือผลงานลักษณะอื่นเรื่องอื่นเพิ่มอีก รวมแล้วไม่น้อยกว่า 100 %)

คุณสมบัติเฉพาะตำแหน่งระดับเชี่ยวชาญ

- ดำรงตำแหน่งประเภทเชี่ยวชาญเฉพาะ/วิชาชีพเฉพาะระดับชำนาญการพิเศษมาแล้ว ไม่น้อยกว่า 3 ปี
- ปฏิบัติงานด้าน..... ไม่น้อยกว่า 1 ปี
- เงินเดือนไม่ต่ำกว่าระดับเชี่ยวชาญ
(ข้าราชการ 31,400 บาท พนักงาน 40,200 บาท)

ผลงานที่แสดงความเป็นผู้เชี่ยวชาญ

1. ผลงานเชิงวิเคราะห์หรือสังเคราะห์ อย่างน้อย 1 เรื่อง/รายการ (เป็นเจ้าของเพียงคนเดียว) หรือผลงานลักษณะอื่นซึ่งให้เห็น การพัฒนางานของม. อย่างน้อย 1 เรื่อง/รายการ (กรณีที่มีได้เป็น เจ้าของเพียงคนเดียว ต้องเป็นผู้ดำเนินการหลัก และมีชื่อเป็นชื่อแรก ในเจ้าของผลงานนั้น และต้องมีผลงานลักษณะอื่นเรื่องอื่นเพิ่มอีก รวมแล้วไม่น้อยกว่า 100 %) และ
2. งานวิจัย ซึ่งได้รับการตีพิมพ์เผยแพร่ในระดับชาติ หรือระดับ นานาชาติ อย่างน้อย 1 เรื่อง/รายการ (กรณีที่มีได้เป็นเจ้าของเพียง คนเดียว ต้องเป็นผู้ดำเนินการวิจัยหลัก และมีชื่อเป็นชื่อแรก ในเจ้าของผลงานวิจัยนั้น และต้องมีผลงานวิจัยเรื่องอื่นเพิ่มอีก รวมแล้วไม่น้อยกว่า 100 %)

คุณสมบัติเฉพาะตำแหน่งระดับเชี่ยวชาญพิเศษ

- ดำรงตำแหน่งประเภทเชี่ยวชาญเฉพาะ/วิชาชีพเฉพาะ ระดับเชี่ยวชาญมาแล้ว ไม่น้อยกว่า 2 ปี
- ปฏิบัติงานด้าน..... ไม่น้อยกว่า 1 ปี
- เงินเดือนไม่ต่ำกว่าระดับเชี่ยวชาญพิเศษ
(ข้าราชการ 43,810 บาท พนักงาน 56,080 บาท)

ผลงานที่แสดงความเป็นผู้เชี่ยวชาญพิเศษ

1. ผลงานเชิงวิเคราะห์หรือสังเคราะห์ อย่างน้อย 1 เรื่อง/รายการ (เป็นเจ้าของเพียงคนเดียว) หรือผลงานลักษณะอื่นซึ่งแสดงให้เห็น การพัฒนางานของม. อย่างน้อย 1 เรื่อง/รายการ (กรณีที่มีได้เป็นเจ้าของเพียงคนเดียว ต้องเป็นผู้ดำเนินการหลัก และมีชื่อเป็นชื่อแรกในเจ้าของ ผลงานนั้น และต้องมีผลงานลักษณะอื่นเรื่องอื่นเพิ่มอีกรวมแล้ว ไม่น้อยกว่า 100 %) และ
2. งานวิจัย ซึ่งได้รับการตีพิมพ์เผยแพร่ในระดับชาติ หรือระดับนานาชาติ อย่างน้อย 1 เรื่อง/รายการ (กรณีที่มีได้เป็นเจ้าของเพียงคนเดียว ต้องเป็นผู้ดำเนินการวิจัยหลัก และมีชื่อเป็นชื่อแรกในเจ้าของผลงานวิจัยนั้น และต้องมีผลงานวิจัยเรื่องอื่นเพิ่มอีก รวมแล้วไม่น้อยกว่า 100 %)

สรุปผลงานประกอบการขอกำหนดตำแหน่ง

ระดับตำแหน่ง	คู่มือปฏิบัติงานหลัก	ผลงานเชิงวิเคราะห์ซึ่งแสดงให้เห็นถึงการพัฒนางานในหน้าที่	ผลงานเชิงวิเคราะห์หรือสังเคราะห์ (หรืองานวิจัย กรณีชำนาญการ) (หรือผลงานลักษณะอื่น กรณีเชี่ยวชาญและเชี่ยวชาญพิเศษ) ซึ่งแสดงให้เห็นถึงการพัฒนางานในระดับ			งานวิจัยหรือผลงานอื่นที่เป็นประโยชน์ต่อหน่วยงาน	งานวิจัยที่ได้รับการตีพิมพ์เผยแพร่ระดับชาติหรือนานาชาติ
			งานในหน้าที่	งานของหน่วยงาน	งานของมหาวิทยาลัย		
ชำนาญงาน	✓						
ชำนาญงานพิเศษ	✓	✓					
ชำนาญการ	✓		✓				
ชำนาญการพิเศษ				✓		✓	
เชี่ยวชาญ					✓		✓
เชี่ยวชาญพิเศษ					✓		✓

การเผยแพร่ผลงาน

คู่มือปฏิบัติงานหลัก

- เผยแพร่ด้วยวิธีการพิมพ์
โดยโรงพิมพ์ หรือ สำนักพิมพ์
หรือ
- จัดทำเป็นสำเนาเย็บเล่มและ
ได้ส่งเผยแพร่ภายในมหาวิทยาลัย
และภายนอกมหาวิทยาลัย
รวมกันไม่น้อยกว่า 5 แห่ง

ผลงานเชิงวิเคราะห์ หรือสังเคราะห์

- เผยแพร่ในรูปของบทความ
ในวารสารทางวิชาการ หรือ
- เผยแพร่ในหนังสือรวมบทความ
ทางวิชาการ หรือ
- เผยแพร่ใน Proceedings หรือ
- จัดทำเป็นสำเนาเย็บเล่มและ
ได้ส่งเผยแพร่ภายในมหาวิทยาลัย
และภายนอกมหาวิทยาลัย
รวมกันไม่น้อยกว่า 5 แห่ง

การเผยแพร่ผลงาน

งานวิจัย

- เผยแพร่ในรูปแบบของบทความในวารสารทางวิชาการ หรือ
- เผยแพร่ในหนังสือรวมบทความวิจัย หรือ
- เผยแพร่ใน Proceedings หรือ
- จัดทำเป็นรายงานวิจัยฉบับสมบูรณ์ที่มีรายละเอียดและความยาวเป็นเล่มหนังสือ และได้ส่งเผยแพร่ภายในมหาวิทยาลัยและภายนอกมหาวิทยาลัยรวมกันไม่น้อยกว่า 5 แห่ง

ผลงานลักษณะอื่น

- เผยแพร่โดยมีการนำไปใช้ภายในหน่วยงานและหน่วยงานภายนอก หรือ
- เผยแพร่โดยการจัดนิทรรศการหรือการจัดแสดง หรือ
- เผยแพร่โดยวิธีการพิมพ์โดยโรงพิมพ์หรือสำนักพิมพ์ หรือ
- จัดทำเป็นสำเนาเย็บเล่มและได้ส่งเผยแพร่ภายในมหาวิทยาลัยและภายนอกมหาวิทยาลัยรวมกันไม่น้อยกว่า 5 แห่ง

เงื่อนไขของผลงาน

1

ต้องมีใช้ผลงานที่ทำเป็นส่วนหนึ่งของ
การศึกษาและการฝึกอบรม

2

ต้องมีใช้ผลงานเดิมที่เคยประเมินแต่งตั้ง
ให้ดำรงตำแหน่งในระดับที่สูงขึ้นมาแล้ว

3

กรณีที่เป็นผลงานร่วมต้องระบุการมีส่วนร่วม
และมีคำรับรองจากผู้มีส่วนร่วม

จริยธรรมและจรรยาบรรณทางวิชาชีพ

1. ต้องมีความซื่อสัตย์ทางวิชาชีพ ไม่นำผลงานของผู้อื่นมาเป็นของตน และไม่ลอกเลียนผลงานของผู้อื่น
2. ต้องให้เกียรติและอ้างอิงถึงบุคคลหรือแหล่งที่มาของข้อมูล
3. ต้องไม่ละเมิดสิทธิส่วนบุคคลของผู้อื่น
4. ต้องเสนอผลงานตามความเป็นจริง ไม่มีอคติและเบี่ยงเบนผล
5. ต้องนำผลงานไปใช้ประโยชน์ในทางที่ชอบธรรมและชอบด้วยกฎหมาย

การประเมินเพื่อแต่งตั้งบุคคลให้ดำรงตำแหน่งที่สูงขึ้น

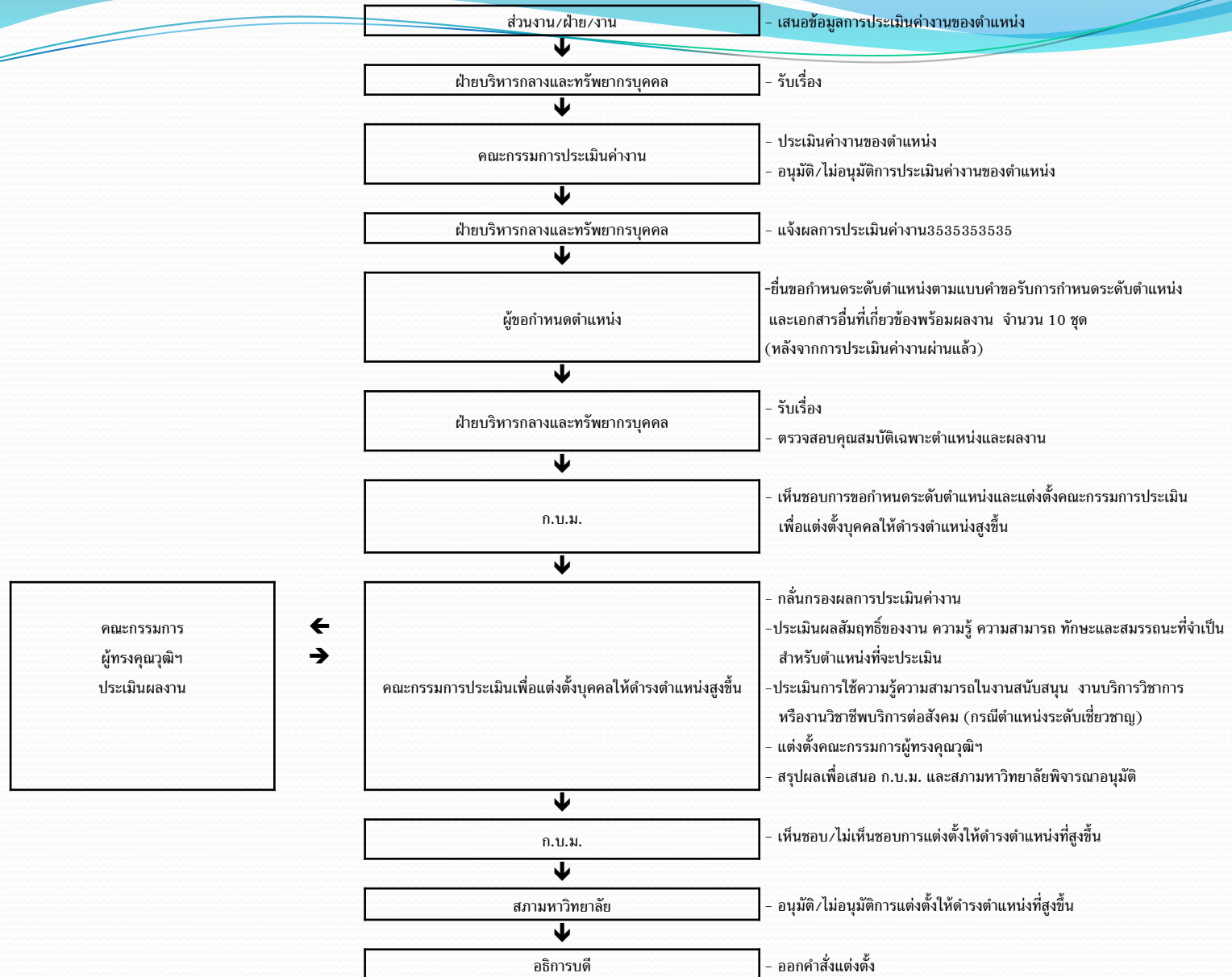
ระดับ ตำแหน่ง	การประเมิน					
	ผลสัมฤทธิ์ ของงาน ตามตัวชี้วัด ของตำแหน่ง ที่ครองอยู่	ความรู้ ความสามารถ ทักษะและสมรรถนะ ที่จำเป็นสำหรับ ตำแหน่งที่จะ ประเมิน	ผลงาน	จริยธรรมและ จรรยาบรรณ ทางวิชาชีพ	การใช้ความรู้ ความสามารถ ในงานสนับสนุน งานบริการวิชาการ หรืองานวิชาชีพ บริการต่อสังคม	ความเป็นที่ยอมรับ ในงานหรือในวงวิชาการ หรือวิชาชีพ
ชำนาญงาน	✓	✓	✓	✓		
ชำนาญงาน พิเศษ	✓	✓	✓	✓		
ชำนาญการ	✓	✓	✓	✓		
ชำนาญการ พิเศษ	✓	✓	✓	✓		
เชี่ยวชาญ	✓	✓	✓	✓	✓	
เชี่ยวชาญ พิเศษ	✓	✓	✓	✓	✓	✓

เกณฑ์การประเมินบุคคลเพื่อเข้าสู่ตำแหน่งที่สูงขึ้น

ประเภทตำแหน่ง	เกณฑ์การผ่าน ประเมินค่างาน	เกณฑ์ผ่านการประเมิน/ คุณภาพผลงาน	
		วิธีปกติ	วิธีพิเศษ
ระดับชำนาญงาน	64/100	ดี	ดีมาก
ระดับชำนาญการ			
ระดับชำนาญงานพิเศษ	84/100	ดี	ดีมาก
ระดับชำนาญการพิเศษ			
ระดับเชี่ยวชาญ	170/300	ดี	ดีมาก
ระดับเชี่ยวชาญพิเศษ	235/300	ดีมาก	ดีเด่น
	กรรมการ	3 คน	5 คน
	ผลการประเมิน	เสียงข้างมาก	≥ 4 ใน 5

ขั้นตอนการแต่งตั้งข้าราชการ พนักงาน
สายสนับสนุน ให้ดำรงตำแหน่งสูงขึ้น

ขั้นตอนการแต่งตั้งข้าราชการและพนักงาน สายสนับสนุน ให้ดำรงตำแหน่งสูงขึ้น



หมายเหตุ :

1. ผลการประเมินค่างานคงผลไว้ได้ไม่เกิน 1 ปี นับจากวันรับทราบผลการประเมิน
2. การแต่งตั้งให้ดำรงตำแหน่งระดับเชี่ยวชาญพิเศษ สภามหาวิทยาลัยพิจารณาเสนอ ก.พ.อ. ให้ความเห็นต่อรัฐมนตรีว่าการกระทรวงศึกษาธิการ เพื่อนำเสนอนายกรัฐมนตรีนำความกราบบังคมทูลเพื่อทรงพระกรุณาโปรดเกล้าฯ แต่งตั้ง

สิทธิประโยชน์ของข้าราชการ

	เงินเดือน (บาท)	เงินเดือน (บาท)	เงินเดือน (บาท)
ขั้นสูง	19,100	35,220	47,830
ขั้นต่ำ	4,870	10,190	15,410
ระดับตำแหน่ง	ปฏิบัติงาน	ชำนาญงาน	ชำนาญงานพิเศษ
เงินประจำตำแหน่ง	-	-	-
ค่าตอบแทน	-	-	-

สิทธิประโยชน์ของข้าราชการ

	เงินเดือน (บาท)	เงินเดือน (บาท)	เงินเดือน (บาท)	เงินเดือน (บาท)	เงินเดือน (บาท)
ขั้นสูง	24,450	39,630	53,080	62,760	67,560
ขั้นต่ำ	8,340	15,050	22,140	31,400	43,810
ขั้นต่ำ ชั่วคราว	-	13,160	19,860	24,400	29,980
ระดับ ตำแหน่ง	ปฏิบัติการ	ชำนาญการ	ชำนาญการ พิเศษ	เชี่ยวชาญ	เชี่ยวชาญ พิเศษ
เงินประจำ ตำแหน่ง	-	-	-	9,900	13,000
ค่าตอบแทน	-	-	3,500	9,900	13,000

สิทธิประโยชน์ของพนักงานมหาวิทยาลัย

	เงินเดือน (บาท)	เงินเดือน (บาท)	เงินเดือน (บาท)
ขั้นสูง	24,450	45,090	63,970
ขั้นต่ำ	6,240	13,690	20,710
ระดับตำแหน่ง	ปฏิบัติงาน	ชำนาญงาน	ชำนาญงานพิเศษ
เงินประจำตำแหน่ง	-	-	-
ค่าตอบแทน	-	-	-

สิทธิประโยชน์ของพนักงานมหาวิทยาลัย

	เงินเดือน (บาท)	เงินเดือน (บาท)	เงินเดือน (บาท)	เงินเดือน (บาท)	เงินเดือน (บาท)
ขั้นสูง	31,300	50,730	67,950	80,340	86,480
ขั้นต่ำ	10,680	19,270	28,340	40,200	56,080
ขั้นต่ำ ชั่วคราว	-	16,850	25,430	31,240	38,380
ระดับ ตำแหน่ง	ปฏิบัติการ	ชำนาญการ	ชำนาญการ พิเศษ	เชี่ยวชาญ	เชี่ยวชาญ พิเศษ
เงินประจำ ตำแหน่ง	-	-	-	9,900	13,000
ค่าตอบแทน	-	-	5,600	9,900	13,000

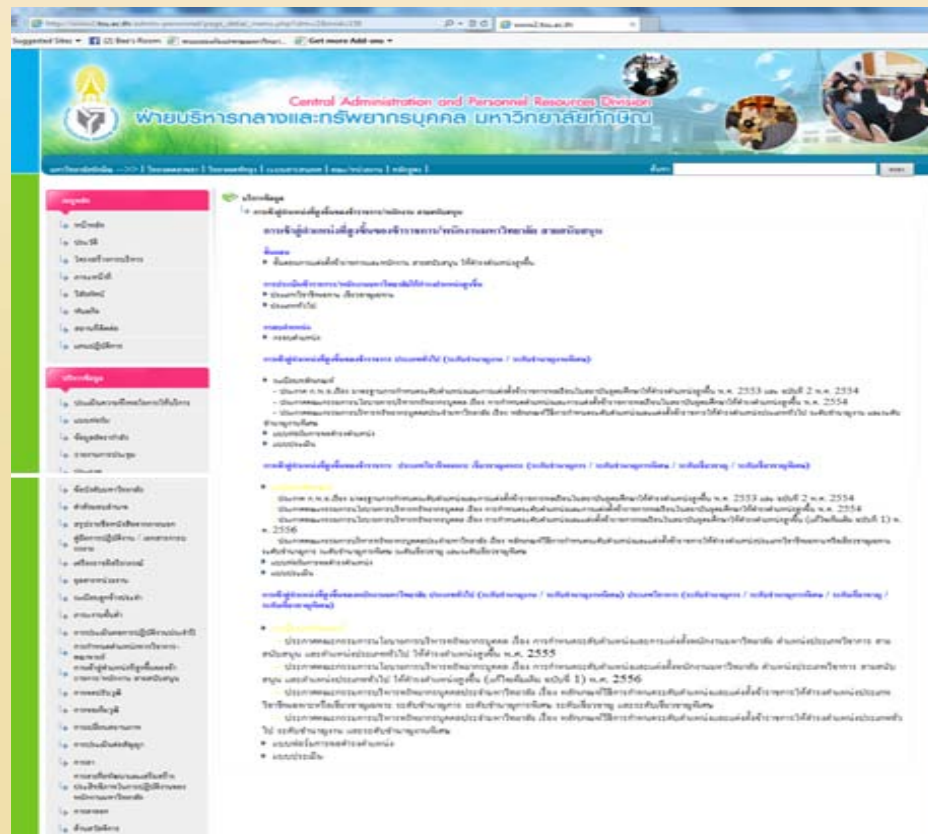
เงินรางวัล

❖	ชำนาญการพิเศษ	20,000	บาท
❖	เชี่ยวชาญ	30,000	บาท
❖	เชี่ยวชาญพิเศษ	50,000	บาท

รายละเอียดเพิ่มเติม

<http://www2.tsu.ac.th/admin-personnel/>

→ บริการข้อมูล → การเข้าสู่ตำแหน่งที่สูงขึ้นของ
ข้าราชการ/พนักงานมหาวิทยาลัย สายสนับสนุน



คำถาม/ แลกเปลี่ยนความคิดเห็น