

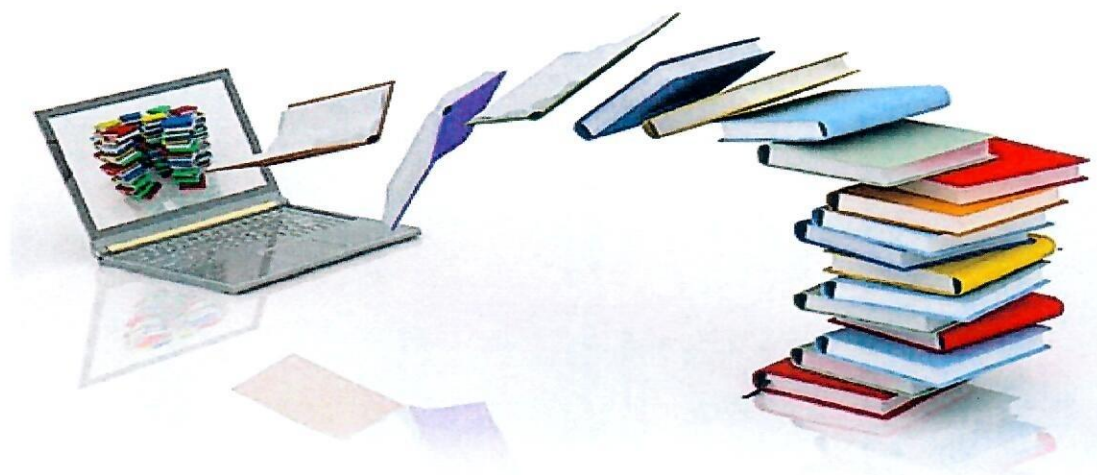


# รายงาน

การวิเคราะห์การกระทำผิดวินัยของนิสิต

มหาวิทยาลัยทักษิณ วิทยาเขตสงขลา ปีการศึกษา 2552 - 2557

สร้อยญา จารุวรรณโน  
นักวิชาการ



ภารกิจด้านวินัยนิสิต  
ฝ่ายกิจการนิสิตวิทยาเขตสงขลา  
มหาวิทยาลัยทักษิณ

## คำนำ

เอกสารการวิเคราะห์การกระทำผิดวินัยของนิสิต มหาวิทยาลัยทักษิณ วิทยาเขตสงขลา ปีการศึกษา 2552-2557 ฉบับนี้ ผู้วิเคราะห์ได้จัดทำขึ้นเพื่อวิเคราะห์และเปรียบเทียบข้อมูลการกระทำผิดวินัยของนิสิตในภาพรวม โดยจะนำข้อมูลที่วิเคราะห์ได้มาศึกษาจำแนกสาเหตุแห่งการกระทำผิดวินัยของนิสิตและหาแนวทางการแก้ปัญหาการกระทำผิดวินัยของนิสิต ตลอดจนให้ผู้บริหารและผู้ปฏิบัติงานเกี่ยวข้องกับนิสิตได้รับทราบข้อมูลและวางแผนพัฒนานิสิตให้สอดคล้องกับแนวทางการแก้ไขปัญหาด้านวินัยของนิสิตต่อไป

สร้อยญา จารุวรรณโน  
นักวิชาการ

# สารบัญ

## หน้า

|  |    |
|--|----|
| คำนำ.....  | ก  |
| สารบัญ.....  | ข  |
| สารบัญตาราง.....                                   | ค  |
| สารบัญภาพ.....                                     | ง  |
| บทที่ 1 บทนำ.....                                  | 1  |
| ความเป็นมาและความสำคัญของการวิเคราะห์.....         | 1  |
| วัตถุประสงค์.....                                  | 1  |
| ประโยชน์.....                                      | 2  |
| ขอบเขตการวิเคราะห์.....                            | 2  |
| ข้อตกลงเบื้องต้น.....                              | 3  |
| นิยามศัพท์เฉพาะ.....                               | 4  |
| บทที่ 2 แนวคิด ทฤษฎี และงานวิจัยที่เกี่ยวข้อง..... | 5  |
| แนวคิดเกี่ยวกับการกระทำผิด.....                    | 5  |
| ทฤษฎีที่เกี่ยวข้อง.....                            | 15 |
| งานวิจัยที่เกี่ยวข้อง.....                         | 19 |
| บทที่ 3 วิธีดำเนินการวิเคราะห์.....                | 22 |
| วิธีการหรือขั้นตอนการวิเคราะห์.....                | 22 |
| เครื่องมือที่ใช้ในการวิเคราะห์.....                | 22 |
| การเก็บรวบรวมข้อมูล.....                           | 22 |
| การวิเคราะห์ข้อมูล.....                            | 22 |
| บทที่ 4 ผลการวิเคราะห์.....                        | 23 |
| บทที่ 5 สรุปผลและข้อเสนอแนะ.....                   | 55 |
| สรุปผลการวิเคราะห์.....                            | 55 |
| ข้อเสนอแนะ.....                                    | 59 |
| บรรณานุกรม.....                                    | 60 |
| ประวัติผู้เขียน.....                               | 65 |

## สารบัญตาราง

| ตารางที่   | หน้า |
|--|------|
| 1 ร้อยละของจำนวนนิสิตระดับปริญญาตรีและนิสิตระดับบัณฑิตศึกษา<br>ที่กระทำผิดวินัยนิสิตต่อจำนวนนิสิตทั้งหมดจำแนกตามปีการศึกษา.....                  | 24   |
| 2 ร้อยละของจำนวนนิสิตชายหญิงที่กระทำผิดวินัยนิสิตต่อจำนวนนิสิต<br>ทั้งหมดจำแนกตามปีการศึกษา.....   | 27   |
| 3 การกระทำผิดวินัยนิสิตแต่ละปีการศึกษาจำแนกตามคณะและสภาพนิสิต.....   | 30   |
| 4 จำนวนนิสิตคณะต่าง ๆ ที่กระทำผิดวินัยนิสิตตั้งแต่ปีการศึกษา 2552 - 2557.....  | 34   |
| 5 จำนวนนิสิตสังกัดคณะมนุษยศาสตร์และสังคมศาสตร์ที่กระทำผิดวินัยนิสิต<br>ในแต่ละปีการศึกษา.....  | 36   |
| 6 จำนวนนิสิตสังกัดคณะศึกษาศาสตร์ที่กระทำผิดวินัยนิสิตในแต่ละปีการศึกษา.....  | 38   |
| 7 จำนวนนิสิตสังกัดคณะศิลปกรรมศาสตร์ที่กระทำผิดวินัยนิสิตในแต่ละปีการศึกษา.....   | 40   |
| 8 จำนวนนิสิตสังกัดคณะเศรษฐศาสตร์และบริหารธุรกิจที่กระทำผิดวินัยนิสิต<br>ในแต่ละปีการศึกษา.....   | 41   |
| 9 จำนวนนิสิตสังกัดคณะนิติศาสตร์ที่กระทำผิดวินัยนิสิตในแต่ละปีการศึกษา.....   | 43   |
| 10 จำนวนนิสิตสังกัดบัณฑิตวิทยาลัยที่กระทำผิดวินัยนิสิตในแต่ละปีการศึกษา.....   | 45   |
| 11 จำนวนนิสิตที่กระทำผิดวินัยจำแนกตามปีการศึกษาและกรณีความผิด.....   | 46   |
| 12 จำนวนนิสิตที่กระทำผิดวินัยจำแนกตามคณะและกรณีความผิด.....  | 48   |
| 13 จำนวนนิสิตที่กระทำผิดวินัยนิสิตและถูกลงโทษตามบทลงโทษของข้อบังคับมหาวิทยาลัย<br>ว่าด้วยวินัยนิสิต พ.ศ. 2553 ตั้งแต่ปีการศึกษา 2552 - 2557..... | 50   |
| 14 สรุปผลการกระทำผิดวินัยของนิสิต มหาวิทยาลัยทักษิณ วิทยาเขตสงขลา<br>ตั้งแต่ปีการศึกษา 2552 - 2557.....  | 52   |



## สารบัญภาพ

| ภาพที่  | หน้า |
|---|------|
| 1 ร้อยละของจำนวนนิสิตระดับปริญญาตรีและนิสิตระดับบัณฑิตศึกษา<br>ที่กระทำผิดวินัยนิสิตต่อจำนวนนิสิตทั้งหมดจำแนกตามปีการศึกษา..... | 26   |
| 2 ร้อยละของจำนวนนิสิตชายหญิงที่กระทำผิดวินัยนิสิตต่อจำนวนนิสิต<br>ทั้งหมดจำแนกตามปีการศึกษา.....                                | 29   |
| 3 การกระทำผิดวินัยนิสิตแต่ละปีการศึกษาจำแนกตามคณะ.....  | 32   |
| 4 การกระทำผิดวินัยนิสิตแต่ละปีการศึกษาจำแนกตามสภาพนิสิต.....  | 33   |
| 5 จำนวนนิสิตคณะต่าง ๆ ที่กระทำผิดวินัยนิสิตตั้งแต่ปีการศึกษา 2552 - 2557.....   | 35   |
| 6 จำนวนนิสิตสังกัดคณะมนุษยศาสตร์และสังคมศาสตร์ที่กระทำผิดวินัยนิสิต<br>ในแต่ละปีการศึกษา.....                                   | 37   |
| 7 จำนวนนิสิตสังกัดคณะศึกษาศาสตร์ที่กระทำผิดวินัยนิสิตในแต่ละปีการศึกษา.....   | 39   |
| 8 จำนวนนิสิตสังกัดคณะเศรษฐศาสตร์และบริหารธุรกิจที่กระทำผิดวินัยนิสิต<br>ในแต่ละปีการศึกษา.....                                  | 42   |
| 9 จำนวนนิสิตสังกัดคณะนิติศาสตร์ที่กระทำผิดวินัยนิสิตในแต่ละปีการศึกษา.....  | 44   |

# บทที่ 1

## บทนำ

### 1.ความเป็นมาและความสำคัญของการวิเคราะห์

ปัญหาต่างๆ ที่เกิดขึ้นในปัจจุบันไม่ว่าจะเป็นปัญหาด้านเศรษฐกิจ สังคม และการเมือง ล้วนเกิดจากการขาดระเบียบวินัยของคนในสังคมย่อย่อยในด้านคุณธรรม จริยธรรม โดยเฉพาะการขาดระเบียบวินัยในตนเอง เช่น การไม่รู้จักกับบทบาทหน้าที่ของตนเอง การขาดความรับผิดชอบในการอยู่ร่วมกับผู้อื่น การแสวงหาผลประโยชน์ส่วนตนมากกว่าประโยชน์ส่วนรวม การหลีกเลี่ยงไม่ปฏิบัติตามกฎ ระเบียบ ของบังคับต่าง ๆ ที่สังคมกำหนดไว้ การที่ผู้หนึ่งผู้ใดไม่มีระเบียบวินัยในตนเองย่อมส่งผลกระทบต่อบุคคลอื่น ๆ ที่อยู่รวมกันเป็นสังคมและยังส่งผลให้เกิดปัญหาต่าง ๆ ตามมา เช่น ปัญหาจราจร ปัญหาการฉ้อโกง การเอาเปรียบผู้อื่น ทำให้สังคมวุ่นวายขาดสมดุลในการอยู่ร่วมกันส่งผลให้การพัฒนาด้านต่าง ๆ ของประเทศล่าช้า

การส่งเสริมให้นิสิตในมหาวิทยาลัยมีวินัยในตนเองถือเป็นสิ่งสำคัญ เพราะเป็นพื้นฐานของการมีวินัยของส่วนรวมและทำให้ผู้ปฏิบัติเป็นบุคคลที่มีคุณภาพ จะเห็นได้ว่าการปลูกฝังความมีระเบียบวินัยเป็นเรื่องสำคัญยิ่งที่ควรพัฒนาไปพร้อม ๆ กับการปลูกฝังคุณธรรม จริยธรรม เพื่อพัฒนานิสิตซึ่งเป็นกำลังสำคัญของชาติให้มีพฤติกรรมที่พึงปรารถนา อันจะส่งผลให้เกิดความเจริญรุ่งเรืองและความสงบสุขของคนในชาติ

ดังนั้น ผู้วิเคราะห์ในฐานะที่ทำงานรับผิดชอบภารกิจด้านวินัยนิสิต ฝ่ายกิจการนิสิต มหาวิทยาลัยทักษิณ วิทยาเขตสงขลา จึงได้ศึกษาและวิเคราะห์การกระทำผิดวินัยของนิสิตปีการศึกษา 2552-2557 เพื่อเป็นแนวทางในการวางแผนการดำเนินงานด้านการพัฒนาคุณธรรม จริยธรรม ให้แก่นิสิตและจะได้ทราบแนวโน้มการกระทำผิดวินัยของนิสิต อีกทั้งนำข้อมูลที่ได้ไปวิเคราะห์ถึงสาเหตุแห่งการกระทำผิดวินัยของนิสิตและหาแนวทางป้องกันการเกิดปัญหา พร้อมทั้งส่งเสริมและปลูกฝังความมีวินัยในตนเองให้แก่นิสิตต่อไป

### 2. วัตถุประสงค์

การวิเคราะห์การกระทำผิดวินัยของนิสิต มหาวิทยาลัยทักษิณ วิทยาเขตสงขลา มีวัตถุประสงค์ ดังนี้

- 2.1 เพื่อทราบจำนวนนิสิตที่กระทำผิดวินัยนิสิตปีการศึกษา 2552-2557
- 2.2 เพื่อจำแนกจำนวนนิสิตที่กระทำผิดวินัยนิสิตตามปีการศึกษา สภาพนิสิต เพศ คณะ ทัศนคติความผิด และบทลงโทษ
- 2.3 เพื่อหาแนวทางในการแก้ไขปัญหาที่นิสิตกระทำผิดวินัยในกรณีความผิดด้านต่าง ๆ

### 3. ประโยชน์

3.1 ผลการวิเคราะห์ครั้งนี้จะเป็นประโยชน์ต่อผู้ปฏิบัติงานด้านการพัฒนานิสิต ผู้บริหาร และผู้ที่เกี่ยวข้องกับนิสิตในมหาวิทยาลัยทักษิณ วิทยาเขตสงขลา เพื่อนำไปวางแผนการป้องกันการกระทำผิดวินัยของนิสิตในกรณีความผิดด้านต่าง ๆ

3.2 เพื่อเป็นข้อมูลจัดทำแผนปฏิบัติงานประจำปีของฝ่ายกิจการนิสิตวิทยาเขตสงขลา เพื่อพัฒนานิสิตในด้านคุณธรรม และจริยธรรม

3.3 เพื่อเป็นแนวทางในการประกอบการวางแผนนโยบายพัฒนาและปรับปรุงกิจกรรมที่มุ่งส่งเสริมความมีวินัยในตนเองให้แก่นิสิตเป็นบุคคลที่มีความพร้อมทั้งด้านสติปัญญา ร่างกาย อารมณ์ สังคมและจิตใจ ตามลักษณะบัณฑิตที่พึงประสงค์ คือ มีความรับผิดชอบ รอบรู้ สู้งาน มีประสบการณ์ เชิงปฏิบัติและทักษะสากล

### 4. ขอบเขตการวิเคราะห์

การวิเคราะห์การกระทำผิดวินัยของนิสิต มหาวิทยาลัยทักษิณ วิทยาเขตสงขลา ปีการศึกษา 2552-2557 มีขอบเขตการวิเคราะห์ ดังนี้

4.1 ประชากรในการวิเคราะห์ ได้แก่

4.1.1 นิสิตระดับปริญญาตรี มหาวิทยาลัยทักษิณ วิทยาเขตสงขลา

4.1.2 นิสิตระดับบัณฑิตศึกษา มหาวิทยาลัยทักษิณ วิทยาเขตสงขลา

4.2 วิเคราะห์ตามปีการศึกษา ระหว่างปีการศึกษา 2552 - 2557

4.2.1 ปีการศึกษา 2552 ระยะเวลาตั้งแต่ 1 มิถุนายน 2552-31 พฤษภาคม 2553

4.2.2 ปีการศึกษา 2553 ระยะเวลาตั้งแต่ 1 มิถุนายน 2553-31 พฤษภาคม 2554

4.2.3 ปีการศึกษา 2554 ระยะเวลาตั้งแต่ 1 มิถุนายน 2554-31 พฤษภาคม 2555

4.2.4 ปีการศึกษา 2555 ระยะเวลาตั้งแต่ 1 มิถุนายน 2555-31 พฤษภาคม 2556

4.2.5 ปีการศึกษา 2556 ระยะเวลาตั้งแต่ 1 มิถุนายน 2556-31 พฤษภาคม 2557

4.2.6 ปีการศึกษา 2557 ระยะเวลาตั้งแต่ 11 สิงหาคม 2557-30 กรกฎาคม 2558

4.3 วิเคราะห์ตามสภาพนิสิต

4.3.1 ปริญญาตรี

4.3.1.1 ภาคปกติ

4.3.1.2 ภาคสมทบ

4.3.2 บัณฑิตศึกษา

4.3.2.1 ภาคปกติ

4.3.2.2 ภาคพิเศษ

4.4 วิเคราะห์ตามเพศ แบ่งเป็น

4.4.1 เพศหญิง

4.4.2 เพศชาย

#### 4.5 วิเคราะห์ตามคณะ แบ่งเป็น

- 4.5.1 คณะมนุษยศาสตร์และสังคมศาสตร์
- 4.5.2 คณะศึกษาศาสตร์
- 4.5.3 คณะศิลปกรรมศาสตร์
- 4.5.4 คณะเศรษฐศาสตร์และบริหารธุรกิจ
- 4.5.5 คณะนิติศาสตร์
- 4.5.6 บัณฑิตวิทยาลัย

#### 4.6 วิเคราะห์ตามกรณีความผิด

- 4.6.1 กรณีความผิดทำร้ายร่างกาย
- 4.6.2 กรณีความผิดขู่สาว
- 4.6.3 กรณีความผิดทุจริตการสอบ
- 4.6.4 กรณีความผิดทำลายสมบัติสาธารณะ
- 4.6.5 กรณีความผิดพกพาอาวุธ
- 4.6.6 กรณีความผิดเสพสิ่งเสพติด
- 4.6.7 กรณีความผิดภาพถ่ายความประพฤติไม่เหมาะสม
- 4.6.8 กรณีความผิดเล่นการพนัน
- 4.6.9 กรณีความผิดดื่มสุราในหอพัก
- 4.6.10 กรณีความผิดปลอมแปลงเอกสาร
- 4.6.11 กรณีความผิดลักทรัพย์
- 4.6.12 กรณีความผิดกล่าววาจาไม่สุภาพต่ออาจารย์ผู้สอน

#### 4.7 วิเคราะห์ตามบทลงโทษ

- 4.7.1 ตักเตือนเป็นลายลักษณ์อักษร
- 4.7.2 ภาคทัณฑ์
- 4.7.3 พักการเรียน 1 ภาคเรียน
- 4.7.4 พักการเรียน 2 ภาคเรียน
- 4.7.5 พักการเรียน 1 ปีการศึกษา
- 4.7.6 รอให้ปริญญา 1 ปีการศึกษา

### 5. ข้อตกลงเบื้องต้น

การวิเคราะห์การกระทำผิดวินัยของนิสิต มหาวิทยาลัยทักษิณ วิทยาเขตสงขลา ระหว่างปีการศึกษา 2552-2557 วิเคราะห์จากการกระทำผิดวินัยนิสิตที่ไม่สามารถไกล่เกลี่ยได้และนำเข้าสู่กระบวนการพิจารณาสืบสวนหาข้อเท็จจริง และพิจารณาบทลงโทษโดยคณะกรรมการวินัยนิสิต มหาวิทยาลัยทักษิณ วิทยาเขตสงขลา โดยใช้ข้อมูลจากการดำเนินงานของภารกิจด้านวินัยนิสิต ฝ่ายกิจการนิสิต มหาวิทยาลัยทักษิณ วิทยาเขตสงขลา



## 6. นิยามศัพท์เฉพาะ

|                         |         |  |
|-------------------------|---------|--|
| “นิติตระดับปริญญาตรี”   | หมายถึง | ผู้ที่เข้าศึกษาในหลักสูตรปริญญาตรีของมหาวิทยาลัยทักษิณ วิทยาเขตสงขลา                   |
| “นิติตระดับบัณฑิตศึกษา” | หมายถึง | ผู้ที่เข้าศึกษาในหลักสูตรระดับสูงกว่าปริญญาตรีขึ้นไปของมหาวิทยาลัยทักษิณ วิทยาเขตสงขลา |
| “คณะ”                   | หมายถึง | คณะที่นิติตสังกัด  |
| “ปีการศึกษา 2552”       | หมายถึง | ระยะเวลาตั้งแต่ 1 มิถุนายน 2552–31 พฤษภาคม 2553  |
| “ปีการศึกษา 2553”       | หมายถึง | ระยะเวลาตั้งแต่ 1 มิถุนายน 2553–31 พฤษภาคม 2554  |
| “ปีการศึกษา 2554”       | หมายถึง | ระยะเวลาตั้งแต่ 1 มิถุนายน 2554–31 พฤษภาคม 2555  |
| “ปีการศึกษา 2555”       | หมายถึง | ระยะเวลาตั้งแต่ 1 มิถุนายน 2555–31 พฤษภาคม 2556  |
| “ปีการศึกษา 2556”       | หมายถึง | ระยะเวลาตั้งแต่ 1 มิถุนายน 2556–31 พฤษภาคม 2557  |
| “ปีการศึกษา 2557”       | หมายถึง | ระยะเวลาตั้งแต่ 11 สิงหาคม 2557–30 กรกฎาคม 2558  |

## บทที่ 2

### แนวคิด ทฤษฎี และงานวิจัยที่เกี่ยวข้อง

การวิเคราะห์ครั้งนี้ ผู้จัดทำขอเสนอแนวคิด ทฤษฎี และผลงานวิจัยที่เกี่ยวข้องกับการกระทำผิดวินัยของนิสิต มหาวิทยาลัยทักษิณ วิทยาเขตสงขลา ปีการศึกษา 2552-2557 โดยนำเสนอในส่วนแนวคิด ทฤษฎี และงานวิจัยที่เกี่ยวข้อง ดังต่อไปนี้

#### 1. แนวคิดเกี่ยวกับการกระทำผิด

##### 1.1 แนวคิดพฤติกรรมเบี่ยงเบน

จากการศึกษาพบว่าปัญหาด้านพฤติกรรมของเด็กและเยาวชน มีหลายประการ เช่น การสูบบุหรี่ ดื่มสุรา ปัญหายาเสพติด ปัญหาโรคจิตโรคประสาท การทำแท้ง เล่นการพนัน หรือขายบริการทางเพศ เป็นต้น การที่เด็ก ๆ เหล่านี้เกิดปัญหานั้นนอกจากจะส่งผลกระทบต่อตัวของเด็กและเยาวชนเองแล้ว บางครั้งยังส่งผลกระทบต่อสมาชิกอื่นในสังคมส่วนรวมอีกด้วย ดังนั้นการจะพิจารณาเกี่ยวกับมาตรการในการแก้ปัญหาด้านพฤติกรรมของเด็กและเยาวชนได้นั้น หน่วยงานที่เกี่ยวข้องควรจะมี ความเข้าใจเกี่ยวกับแนวคิดที่เกี่ยวข้องกับการกระทำผิดของเด็กและเยาวชน

การอยู่ร่วมกันของสมาชิกในสังคม เพื่อให้เกิดความสงบสุขและความเป็นระเบียบเรียบร้อยจำเป็นที่จะต้องมีการกำหนดกฎเกณฑ์กติกาหรือข้อปฏิบัติต่าง ๆ ที่สมาชิกส่วนใหญ่ให้การยอมรับและถือปฏิบัติร่วมกัน ดังนั้น ลักษณะพฤติกรรมของบุคคลในสังคมจึงถูกกำหนดให้เป็นไปตามกฎระเบียบของสังคมนั้น ๆ (ปันทดา เผือกพันธ์. 2537) ระเบียบแบบแผนที่กำหนดขึ้นมานั้นเรียกว่า เป็นบรรทัดฐานสังคม (Social Norms) พฤติกรรมใด ๆ ที่ผิดแปลกไปจากบรรทัดฐานทางสังคม มักถูกกำหนดให้เป็นพฤติกรรมเบี่ยงเบน (Deviant Behavior) การเกิดพฤติกรรมเบี่ยงเบนของสังคมเกิดจากการที่สังคมไม่สามารถตอบสนองความต้องการของสมาชิกทุกคนและไม่สามารถที่จะกำหนดกฎเกณฑ์เพื่อให้ทุกคนปฏิบัติตามทุกประการได้ การฝ่าฝืนกติกาของสังคมจึงได้เกิดขึ้น ทั้งนี้ เนื่องจากในกระบวนการทางสังคมมักจะก่อให้เกิดสิ่งกระตุ้นและชักจูงให้เกิดพฤติกรรมเบี่ยงเบนอยู่เสมอ ซึ่งส่งผลให้เกิดความเสียระเบียบของสังคม (Social Disorder) ตามมา (สุพัตรา สุภาพ. 2539)

การศึกษาเกี่ยวกับพฤติกรรมเบี่ยงเบนแบ่งออกเป็น 2 กลุ่ม คือ กลุ่มชิคาโกสกูล (Chicago School) ที่พิจารณาการเกิดพฤติกรรมเบี่ยงเบนในระดับปัจเจกบุคคล กล่าวคือ การเกิดพฤติกรรมเบี่ยงเบนในระดับปัจเจกบุคคล กล่าวคือ การเกิดพฤติกรรมเบี่ยงเบนเกิดจากกระบวนการภายในสังคมบกพร่อง ซึ่งจะมองรูปแบบการกระทำทางสังคมของบุคคลโดยผ่านการใช้สัญลักษณ์ อีกกลุ่มหนึ่ง ได้แก่ กลุ่มฮาร์วาร์ดสกูล (Harvard School) จะพิจารณาการเกิดพฤติกรรมเบี่ยงเบน

ในภาพรวมของสังคม โดยเชื่อว่าการเกิดพฤติกรรมเบี่ยงเบนมาจากความบกพร่องในการทำหน้าที่ของสถาบันทางสังคม แต่อย่างไรก็ตามทั้ง 2 กลุ่มต่างก็อธิบายปัญหาพฤติกรรมเบี่ยงเบนในกรณีเดียวกันการศึกษาเกี่ยวกับพฤติกรรมเบี่ยงเบน อาชญากรรม (Crime) และระบบการควบคุมทางสังคม (Social Control Systems) เริ่มได้รับความสนใจอย่างกว้างขวางตั้งแต่ปี 1950 เป็นต้นมา (ปันทดา เผือกพันธ์. 2537)

### ความหมายของพฤติกรรมเบี่ยงเบน

เสริน ปุณณทิตานนท์ (2527) ให้ความหมายของพฤติกรรมเบี่ยงเบนว่าเป็นความประพฤติที่สมาชิกในสังคมพิจารณาเห็นว่าเป็นอันตรายน่าอายหรือยอมรับไม่ได้ ผู้กระทำผิดจึงต้องถูกลงโทษ การเกิดพฤติกรรมเบี่ยงเบนจะไม่ยึดติดอยู่กับพฤติกรรมใดพฤติกรรมหนึ่งโดยเฉพาะแต่เป็นพฤติกรรมที่สังคมได้กำหนดขึ้นตามเวลาสถานที่ และสิ่งแวดล้อมของสังคมนั้น ๆ ดังนั้น พฤติกรรมเบี่ยงเบนในช่วงระยะเวลาใดเวลาหนึ่งอาจไม่ใช่พฤติกรรมเบี่ยงเบนในอีกช่วงเวลาหนึ่งก็ได้

ปกรณ์ มณีปกรณ์ (2549) กล่าวว่า พฤติกรรมเบี่ยงเบนเป็นพฤติกรรมที่คนบางพวกในสังคมหนึ่ง ๆ เห็นว่าเป็นการกระทำผิดที่น่ารังเกียจหรือบาดเจ็บและเป็นการกระทำที่กระตุ้นหรือเร้า หรือกระตุ้นถ้ามีผู้พบเห็นเข้าให้คนเหล่านั้นแสดงความไม่พอใจ โกรธ เกลียด ประณาม หรือต้องการให้ลงโทษผู้กระทำ

วัชรดา คลายนาท (2530) กล่าวว่า พฤติกรรมเบี่ยงเบนเป็นพฤติกรรมที่ขัดแย้งกับบรรทัดฐานของสังคม ซึ่งผู้กระทำจะต้องได้รับการลงโทษ

อัมณพ ชูบำรุง (2532) ให้ความหมายว่า พฤติกรรมเบี่ยงเบนเป็นการกระทำที่สมาชิกในสังคมพิจารณาเห็นว่าเป็นอันตราย หรือเป็นการขัดขวางความสงบสุขและความเป็นระเบียบของสังคมจำเป็นที่จะต้องหามาตรการในการลงโทษผู้กระทำหรือผู้ประพฤตินั้น พฤติกรรมเบี่ยงเบนเป็นสิ่งที่สังคมกำหนดขึ้น เพราะการพิจารณาว่าพฤติกรรมใดเบี่ยงเบนจะต้องพิจารณาจากการกระทำที่เบี่ยงเบนไปจากบรรทัดฐานของสังคมนั้น ๆ

ปันทดา เผือกพันธ์ (2537) ให้ความหมายของพฤติกรรมเบี่ยงเบนโดยพิจารณาเป็น 2 แนวทาง ได้แก่

1. ถ้ามองในเชิงสังคมบูรณาภาพ (Absolute View) พฤติกรรมเบี่ยงเบนจะแสดงถึงการกระทำของบุคคลที่ขัดต่อกฎระเบียบของสังคม (Social Rules) เป็นการกระทำที่ผิดหรือชั่วร้ายหรือเป็นอันตรายที่ชัดเจน ซึ่งส่งผลให้เกิดพยาธิสภาพทางสังคม (Social Pathlogy)

2. ถ้ามองในเชิงสัมพัทธ์ (Relativistic View) พฤติกรรมเบี่ยงเบนเกิดจากความสัมพันธ์ของสังคมกับบุคคลหรือกับกลุ่มบุคคลที่แสดงพฤติกรรมนั้น ๆ ซึ่งจะศึกษาถึงกระบวนการทางการกระทำของบุคคลทำให้เกิดปฏิกิริยาทางสังคม เกิดการตีตราหรือการไม่ยอมรับภายใต้เงื่อนไขสถานการณ์เวลาหรือสถานที่ในขณะนั้น ๆ

ดังนั้น จึงสรุปได้ว่าพฤติกรรมเบี่ยงเบน หมายถึง การกระทำที่ไม่เป็นไปตามบรรทัดฐานของสังคมซึ่งอาจเป็นการกระทำที่รบกวนความสงบสุขของสังคมหรือเป็นอันตรายต่อตัวผู้กระทำหรือผู้อื่น การจะพิจารณาว่าการกระทำใดเป็นพฤติกรรมเบี่ยงเบน ขึ้นอยู่กับเวลาหรือสถานที่ในขณะนั้น ๆ พฤติกรรมเบี่ยงเบนจะเป็นการกระทำที่สังคมเป็นผู้กำหนดขึ้นว่าการกระทำอะไรบ้างที่พึงปรารถนา และการกระทำอะไรบ้างที่ไม่พึงปรารถนา ซึ่งอาจจะมีลักษณะฝ่าฝืนกฎหมายหรือไม่ก็ได้แต่สมาชิกส่วนใหญ่ในสังคมนั้นๆ ไม่ยอมรับแต่โดยทั่วไปการเกิดพฤติกรรมเบี่ยงเบนมักถูกพิจารณาว่าเป็นการกระทำที่ไม่เหมาะสมสมาชิกส่วนใหญ่ไม่ยอมรับและเป็นปัญหาต่อสังคม ทำให้เกิดอันตรายต่อชีวิตและทรัพย์สินของตัวผู้กระทำและบุคคลอื่น ซึ่งผู้กระทำสมควรต้องได้รับการลงโทษ

### **ประเภทของพฤติกรรมเบี่ยงเบน**

สำหรับประเภทของพฤติกรรมเบี่ยงเบนอาจแบ่งเป็นประเภทต่าง ได้ดังนี้ ไคลน์บาร์ด (อฉนพ ชูบำรุง. 2532 ; อ้างอิงจาก Clinard. 1955) แบ่งประเภทของพฤติกรรมเบี่ยงเบนออกเป็น 10 ประเภท คือ

1. อาชญากรรมและการกระทำผิดของเด็กและเยาวชน (Crime and Delinquency)
2. พฤติกรรมรักร่วมเพศ (Homo-sexual Behavior)
3. พฤติกรรมของผู้ที่ขอมีความสัมพันธ์ทางเพศกับเพศเดียวกัน โสเภณี (Prostitution)
4. พฤติกรรมสำส่อนทางเพศเพื่อแลกเปลี่ยนกับทรัพย์สินเงินทอง โดยขาดความรู้สึกรักใคร่ทางอารมณ์ การติดยาเสพติด (Drug Assiction)
5. การติดสุราเรื้อรัง (Alcoholism)
6. ความผิดปกติทางจิต (Mental Disorders)
7. การฆ่าตัวตาย (Suicide)
8. ความขัดแย้งในจิตใจและความขัดแย้งในบทบาทในครอบครัว (Conflict in Mental and Families Roles)
9. ความขัดแย้งในบทบาทและสถานภาพของผู้สูงอายุ (Role and Status Conflict in Old Age)
10. ความมีอคติต่อชนกลุ่มน้อย (Discrimination Minority Groups)

### **1.2 แนวคิดเกี่ยวกับกระบวนการทางความคิด**

แนวคิดนี้เชื่อว่ากระบวนการทางความคิด (Cognitive Process) เป็นสิ่งสำคัญในการอธิบายพฤติกรรม ดังนั้นการปรับเปลี่ยนพฤติกรรมจึงต้องเกิดจากการเปลี่ยนแปลงกระบวนการคิด (สุริย์ กาญจนวงศ์. 2547)

แนวคิดเกี่ยวกับความคิดเป็นแนวคิดที่มีความสำคัญมากในการอธิบายพฤติกรรมทางสังคม หรืออาจเรียกได้ว่าเป็นความคิดทางสังคม (Social Cognition) ซึ่งจะอธิบายว่าบุคคลทำความเข้าใจสถานการณ์ทางสังคมอย่างไร (How Individuals Make Sense of Social Situation) กระบวนการทางความคิดอยู่ระหว่างกลางระหว่างสิ่งที่เรารู้ที่สังเกตเห็นได้กับการตอบสนอง ดังนั้น การอธิบายพฤติกรรมทางสังคมจึงอยู่บนสมมติฐานว่าบุคคลรับรู้ความเป็นจริงนั้นอย่างไร

ในมุมมองในเชิงความคิดทางสังคม ความเชื่อเป็นตัวแปรหนึ่งที่สำคัญที่ส่งผลถึงพฤติกรรมความเชื่อเป็นตัวเชื่อมระหว่างกระบวนการขัดเกลาทางสังคม (Socialization) กับพฤติกรรมความเชื่อเป็นลักษณะของบุคคลที่มีมานาน ซึ่งจะช่วยปรับพฤติกรรมและได้รับจากกระบวนการขัดเกลาทางสังคม ความเชื่อสามารถปรับเปลี่ยนได้และสามารถแยกแยะความแตกต่างระหว่างบุคคลจากพื้นฐานอันเดียวกัน (Abraham and Sheeran, 2005) ความเชื่อถูกนำไปใช้เป็นปัจจัยกำหนดพฤติกรรมในแบบแผนทางพฤติกรรมต่าง ๆ เช่น ในเชิงสุขภาพ ความเชื่อเป็นปัจจัยหนึ่งในแบบแผนความเชื่อทางสุขภาพ (Health Belief Model) ประกอบด้วยความเชื่อที่ว่าด้วยตัวเองมีโอกาสจะเจ็บป่วยหรือเป็นโรคนั้น ๆ มากน้อยเพียงใด (Perceived Susceptibility) และเขาเชื่อว่าความเจ็บป่วยเป็นโรคนั้น ๆ มีความร้ายแรงมากน้อยเพียงใด (Perceived Severity) ซึ่งในที่นี้ได้นำมาใช้ในลักษณะที่ว่าเด็กและเยาวชนมีความเชื่อว่ามีโอกาสจะกระทำผิดมากน้อยเพียงใด และการกระทำผิดนั้นมีผลต่อตัวเขาร้ายแรงมากน้อยเพียงใด

บรรทัดฐานที่คลุมเครือเป็นอีกปัจจัยหนึ่งที่มีความสำคัญต่อการแสดงพฤติกรรม บรรทัดฐานที่คลุมเครือ (Subjective Norms) ประกอบด้วยองค์ประกอบ 2 ประการ ได้แก่ความเชื่อในบรรทัดฐาน (Normative Belief) และแรงจูงใจในการคล้อยตาม (Stroebe, 2000) ความเชื่อในบรรทัดฐาน หมายถึง ความเชื่อที่ว่าบุคคลที่มีความสำคัญต่อเขาต้องการให้เราทำหรือไม่ทำอะไร ขณะที่แรงจูงใจในการคล้อยตาม หมายถึง การที่เราคิดว่าเราจะทำตามสิ่งที่บุคคลที่มีความสำคัญต่อเขาต้องการให้เราทำหรือไม่ให้ทำหรือไม่ บรรทัดฐานที่คลุมเครือเป็นปัจจัยหนึ่งที่ถูกนำไปใช้เป็นปัจจัยอธิบายพฤติกรรมในทฤษฎีการกระทำอย่างมีเหตุผล (Theory of Reasoned Action) และต่อมาได้พัฒนาเป็นทฤษฎีพฤติกรรมที่มีการวางแผน (Theory of Planned Behavior)

### 1.3 แนวคิดปัจจัยที่ส่งเสริมความมีวินัยในตนเอง

#### 1.3.1 ความรับผิดชอบ

ความรับผิดชอบ : หมายถึง คุณลักษณะของบุคคลซึ่งแสดงออกโดยมีความสนใจเอาใจใส่ตั้งใจจริงที่จะปฏิบัติหน้าที่ซึ่งได้รับมอบหมายด้วยความพากเพียร พยายาม อดทนต่ออุปสรรคใด ๆ ที่ขัดข้อง มีการวางแผนงานอย่างละเอียดรอบคอบ เพื่อให้บรรลุเป้าหมายที่กำหนดไว้ (ขวัญฤดี ขำสอนสัตย์, 2542 : 21 และอมรรวรรณ แก้วพ่อง, 2542: 65 )



ประเภทของความรับผิดชอบ : (อมรรวรรณ แก้วผ่อง. 2542 : 65-67 ; อ้างอิงจากกระทรวงศึกษาธิการ. 2541) ได้แบ่งประเภทของความรับผิดชอบตามลักษณะความหมายไว้อย่างสอดคล้อง ดังนี้

1.3.1.1 ความรับผิดชอบต่อตนเอง หมายถึง การรับรู้ฐานะและบทบาทของตนที่เป็นส่วนหนึ่งของสังคมซึ่งจะต้องดำรงตนอยู่ในสภาพที่ช่วยเหลือตนเองได้ โดยที่บุคคลควรจะวิเคราะห์และแยกแยะว่าสิ่งใดถูกหรือผิด เหมาะสมหรือไม่ และมีความสามารถที่จะเลือกตัดสินใจในการเป็นที่ยอมรับของสังคมความรับผิดชอบต่อตนเองแบ่งได้เป็น

1) ความรับผิดชอบในด้านการรักษาสุขภาพอนามัยของตนเอง คือ สามารถเอาใจใส่และระมัดระวังสุขภาพอนามัยของตนเอง ให้มีความสมบูรณ์แข็งแรงอยู่เสมอ

2) ความรับผิดชอบในการหาเครื่องอุปโภคบริโภค คือ สามารถจัดหาและดูแลเครื่องใช้ส่วนตัวให้เป็นระเบียบเรียบร้อยอยู่ในสภาพที่สามารถใช้งานได้เหมาะสม

3) ความรับผิดชอบด้านสติปัญญาและความสามารถ คือ ตั้งใจศึกษาเล่าเรียนใฝ่หาความรู้ต่าง ๆ การฝึกฝนตนเองในด้านประสบการณ์ต่าง ๆ

4) ความรับผิดชอบในด้านความประพฤติ คือ รู้จักประพฤติตนให้เหมาะสมเป็นผู้มีระเบียบวินัยดำรงตนให้อยู่ในคุณธรรม จริยธรรม

5) ความรับผิดชอบในด้านมนุษยสัมพันธ์ คือ รู้จักปรับตัวให้เข้ากับผู้อื่นในสังคมได้อย่างเหมาะสม

6) ความรับผิดชอบในด้านเศรษฐกิจส่วนตัว คือ รู้จักวางแผนและประมาณการใช้จ่ายของตนโดยยึดหลักการประหยัดและอดออม

7) ความรับผิดชอบเรื่องการทำงาน คือ เมื่อได้รับมอบหมายให้ทำกิจใดก็ต้องทำเรียบร้อยภายในเวลากำหนด

8) ความรับผิดชอบต่อการกระทำของตน คือ ยอมรับผลการกระทำของตนทั้งผลดีหรือในด้านที่เกิดผลเสียหาย

1.3.1.2 ความรับผิดชอบต่อสังคม หมายถึง ภาระและหน้าที่ของบุคคลซึ่งเกี่ยวข้องและมีส่วนร่วมต่อสวัสดิภาพของสังคมที่ตนเป็นสมาชิกด้วยเหตุที่บุคคลทุกคนเป็นส่วนประกอบของสังคมไม่ว่าจะเป็นสังคมขนาดเล็กจนถึงสังคมขนาดใหญ่ ได้แก่ ครอบครัว ชั้นเรียน สถานศึกษา ชุมชน และประเทศชาติตามลำดับ ดังนั้น การกระทำของบุคคลใดบุคคลหนึ่งย่อมต้องส่งผลกระทบต่อสังคมส่วนรวมไม่มากนักน้อยเมื่อบุคคลทุกคนมีภาระหน้าที่ที่จะเกี่ยวข้องกับสวัสดิการของสังคมที่ตนดำรงอยู่บุคคลจึงมีหน้าที่และความรับผิดชอบต้องปฏิบัติต่อสังคม 5 ประการ ดังนี้

1) ความรับผิดชอบต่อบิดามารดา ได้แก่ ให้ความเคารพและเชื่อฟัง ช่วยเหลือ การงานให้เต็มความสามารถในแต่ละโอกาสอันสมควร ประพฤติตนเป็นคนดีตั้งใจเล่าเรียน ไม่นำความเดือดร้อนมาสู่ครอบครัว และช่วยกันรักษาและเชิดชูชื่อเสียงวงศ์ตระกูล

2) ความรับผิดชอบต่อเพื่อน ได้แก่ การให้ความรักแก่เพื่อเปรียบเสมือนพี่น้องของตน ตักเตือนเมื่อเพื่อนกระทำผิดคอยแนะนำให้เพื่อนกระทำในสิ่งที่ถูกต้อง ช่วยเหลืออย่างเหมาะสมและ ถูกต้อง ไม่เอาไรต์เอาเปรียบให้อภัยในกรณีที่เกิดความผิดพลาดหรือบาดหมางกัน ใช้ถ้อยคำสุภาพ ต่อกันด้วยความอ่อนโยน

3) ความรับผิดชอบต่อสถานศึกษา ครู อาจารย์ ได้แก่ การตั้งใจศึกษาเล่าเรียน ไม่หนีเรียน เคารพและเชื่อฟังครู อาจารย์ ช่วยเหลือกิจกรรมงานของสถานศึกษาอย่างเคร่งครัด รักษาความสะอาด ไม่ทำลายทรัพย์สินของสถานศึกษา รักษาและสร้างชื่อเสียงเกียรติยศของ สถานศึกษา

4) ความรับผิดชอบต่อชุมชน ในฐานะที่เป็นสมาชิกของชุมชน ได้แก่ เคารพและ ปฏิบัติตามระเบียบข้อบังคับหรือขนบธรรมเนียมประเพณีที่ยึดถือภายในชุมชนของตน ช่วยรักษา สาธารณสมบัติและให้ความร่วมมือในการทำงานเพื่อพัฒนาชุมชนไม่ละเลยต่อพลเมืองดี

5) ความรับผิดชอบต่อประเทศชาติ ได้แก่ ปฏิบัติตามกฎหมายหรือระเบียบต่าง ๆ ของสังคมรักษาสาธารณสมบัติของชาติให้ความร่วมมือและช่วยเหลือเจ้าหน้าที่ในการรักษาความ มั่นคงของชาติจงรักภักดีต่อชาติ ศาสนา พระมหากษัตริย์ รักษาความสามัคคีของคนในชาติดำรงไว้ซึ่ง ศิลปวัฒนธรรมแห่งความเป็นไทย

ความสำคัญของความรับผิดชอบ : ความรับผิดชอบเป็นคุณสมบัติที่ดีอย่างหนึ่ง ซึ่งจำเป็นอย่างยิ่งที่ควรปลูกฝังให้แก่เด็กและเยาวชนไทย นอกจากความมีระเบียบวินัย ความซื่อสัตย์ สุจริต ความขยันหมั่นเพียร มีมานะอุตสาหะและความเสียสละอันเป็นคุณสมบัติของพลเมืองดี (จันทรา พวงยอด. 2543 : 15) ซึ่งลักษณะนิสัยและการกระทำที่สอดคล้องกับมาตรฐานและกฎเกณฑ์ ข้อบังคับของกฎหมายหรือกฎเกณฑ์ของศาสนา อีกทั้งคำนึงถึงผลประโยชน์ของส่วนร่วมมากกว่า การฉวยโอกาสเพื่อตนเอง ความรับผิดชอบจะเป็นกลไกที่สำคัญในการผลักดันให้บุคคลปฏิบัติตาม ระเบียบที่ได้กำหนดไว้ มีความเคารพสิทธิของผู้อื่น ซื่อสัตย์สุจริต ซึ่งจะช่วยให้สมาชิกในสังคม สามารถที่จะอยู่รวมกันได้อย่างอย่างสงบสุข (สุคนธ์ เจียรกลาง. 2535 : 28) หากสมาชิกทุกคนใน สังคมเป็นผู้ที่มีความรับผิดชอบ ปัญหาความวุ่นวายต่าง ๆ ที่สังคมกำลังประสบอยู่ในปัจจุบันคง ไม่เกิดขึ้นดังที่ สัญญา สัญญาวิวัฒน์ (2524 : 55) ได้กล่าวไว้ว่า สังคมขาดความสงบสุขเนื่องจาก มีบุคคลส่วนหนึ่งของสังคมเป็นผู้ที่ขาดคุณลักษณะของความรับผิดชอบ ความสม่ำเสมอ ความเชื่อมั่น

ในตนเอง ความซื่อสัตย์ ความพยายามที่จะพึ่งพาตนเอง และลดความต้องการที่จะพึ่งพาผู้อื่นให้น้อยลง

### 1.3.2 ความเป็นผู้นำ

ความหมายของความเป็นผู้นำ : มีผู้ให้ความหมายไว้ดังนี้ ความเป็นผู้นำเป็นศิลปะหรือความสามารถความสามารถของบุคคลหนึ่งที่จะชักจูงหรือใช้อิทธิพลต่อผู้อื่นไม่ว่าจะเป็นผู้ร่วมงานหรือผู้ใต้บังคับบัญชาในการแก้ปัญหาที่ประสบอยู่หรือร่วมกันดำเนินกิจกรรมของกลุ่มด้วยการร่วมใจกันเพื่อให้ดำเนินไปจนกระทั่งบรรลุผลสำเร็จตามวัตถุประสงค์และเป้าหมายที่กำหนดไว้ โดยความเป็นผู้นำเป็นคุณสมบัติของมนุษย์ทุกคน แต่ทั้งนี้จะแตกต่างกันไปบ้าง เช่น บางคนมีความเป็นผู้นำมาก บางคนมีความเป็นผู้นำน้อย ซึ่งจะขึ้นอยู่กับการศึกษาและการฝึกฝนและประสบการณ์ของแต่ละบุคคล (ไพรัตน์ ไทลไฟทอง. 2539 : 51) หรืออาจกล่าวได้ว่า การที่ผู้นำจะมีภาวะการเป็นผู้นำในลักษณะใดนั้นจะขึ้นอยู่กับตัวแปรหลายประการ อาทิเช่น บุคลิกภาพของผู้นำ ทักษะ และบุคลิกภาพของสมาชิกหรือลักษณะการทำงาน (สุกัญญา วรณบุตร. 2543 : 9) ผู้นำที่ดีจะต้องมีลักษณะดังนี้ มีลักษณะทางกายภาพ และทางสังคมที่ดี มีสติปัญญาและบุคลิกภาพที่ดี คือ มีความกระตือรือร้น มีความอดทน มีคุณธรรมจริยธรรม มีความรับผิดชอบมีความซื่อสัตย์ มีระเบียบวินัย เห็นแก่ประโยชน์ส่วนรวม ตรงต่อเวลา มีความยุติธรรม (ผะดากุล ปันลาดนาค. 2544 : 21)

ประเภทของผู้นำ : พฤติกรรมของผู้นำเป็นเครื่องบ่งชี้และความสำเร็จของความเป็นผู้นำสามารถแบ่งพฤติกรรมของผู้นำออกเป็น 3 ประเภท ดังนี้ (สุขวสา จันทรอินทร์. 2542 : 49)

1. ผู้นำแบบอัตนียม ผู้นำแบบนี้บางครั้งเรียกว่า แบบอัตตาธิปไตย หรือ แบบเผด็จการ (Auto craticstyle) เป็นผู้นำประเภทที่ถือเอาอำนาจตนเป็นใหญ่ มีลักษณะตั้งตัวและเชื่อมั่นในตนเองมากไม่ค่อยรับฟังผู้อื่น หรือให้เกียรติผู้อื่น ผู้นำในรูปแบบนี้ มักเน้นที่สมรรถภาพของงานและไม่เปิดโอกาสให้มีการอภิปรายหรือปรึกษาหารือกันในกลุ่ม

2. ผู้นำแบบประชาธิปไตย (Democratic Style) ผู้นำในรูปแบบนี้เป็นแบบอย่างที่ดีที่จัดว่าดีที่สุดและอำนวยความสะดวกบริหารงานมากที่สุด ถือเอาความคิดของกลุ่มเหนือกว่าตนเอง การบริหารงานจะทำได้ในนามกลุ่มโดยยึดเอาสมาชิกในกลุ่มมาร่วมกำหนดวัตถุประสงค์และการทำงานเพื่อให้บรรลุวัตถุประสงค์ด้วยความเชื่อว่าการเข้ามามีส่วนร่วมจะทำให้ความคิดเห็นของกลุ่มกว้างขวางขึ้น

3. ผู้นำแบบเสรีนิยม ( Laissez-Faire Style ) เป็นผู้นำที่มีความรับผิดชอบน้อยมีการใช้อำนาจควบคุมผู้ใต้บังคับบัญชาน้อย เพราะไม่รู้จักใช้สิทธิความเป็นผู้นำของตนให้เกิดประโยชน์ ไม่สามารถควบคุมสมาชิกหรือผู้ใต้บังคับบัญชาให้เป็นไปตามจุดมุ่งหมายของกลุ่ม

คุณลักษณะของความเป็นผู้นำ : การเป็นผู้ที่มีประสิทธิภาพจะส่งผลต่อการสร้างความสำเร็จ

ให้แก่กลุ่มจนบรรลุลักษณะที่ได้ออกมาได้ โดยการเป็นผู้นำที่มีประสิทธิภาพที่ดี จะต้องมึลักษณะ ดังนี้ เป็นผู้มีเหตุผล ใจกว้างเปิดรับความคิดเห็นของผู้อื่น มีความเห็นอกเห็นใจผู้อื่น เห็นคุณค่าในตนเองและผู้อื่น มีความเป็นตัวของตัวเองในการติดต่อสื่อสารกับผู้อื่นปฏิบัติตนให้เป็นที่ยอมรับของผู้อื่นแสดงความสนใจและให้กำลังใจผู้อื่น เพราะ การเป็นผู้นำที่ดีนั้นเป็นการสร้างศรัทธาและความเลื่อมใสให้แก่ผู้ร่วมงานและบุคคลทั่วไป และยังเป็นองค์ประกอบที่สำคัญที่จะนำองค์กรหรือหน่วยงานนั้น ๆ ไปสู่จุดมุ่งหมายและความเจริญก้าวหน้า ทั้งในปัจจุบันและอนาคต

### 1.3.3 ความอดทน

ความหมายของความอดทน : ได้มีผู้ให้ความหมายไว้ว่า คือ ความทนทานของร่างกายและจิตใจในการทำงานทุกอย่างด้วยความเข้มแข็ง ขยันหมั่นเพียร ใช้สติปัญญาควบคุมตนเองให้อยู่ในอำนาจของเหตุผล ไม่หวั่นไหวต่ออารมณ์หรือถ้อยคำที่ทำให้เจ็บแค้น (จามรี ศิริภักทร. 2534 : 14) การอดทนคือ การทำงานอย่างเต็มความสามารถเพื่อให้งานสำเร็จตามเป้าหมาย ไม่ย่อท้อต่ออุปสรรคสามารถควบคุมการกระทำของตนให้อยู่ในขอบเขตที่สังคมยอมรับโดยใช้สติปัญญาควบคุมไปด้วย

ประเภทของความอดทน : ความอดทนแบ่งตามเหตุที่มากระทำได้ ซึ่งสามารถแบ่งความอดทนได้ 4 ประเภท (พระสมชาย ฐานจุฑาโฒ. 2543 : 244 - 245 ; อ้างอิงจาก ชยภณ นุกูลกิจ. 2543 : 20 - 21 และสมสุตา ภูพัฒน์. 2543 : 4)

1. ความอดทนต่อความลำบากตรากตรำ (The Tolerance on the Hardship) เป็นความอดทนที่มีความยากลำบาก ความเหน็ดเหนื่อยไม่เกรงกลัวต่อความทารุณของสภาพธรรมชาติหรือแม้แต่ความหิว ความกระหาย เพราะการประกอบกิจใด ๆ จำเป็นอย่างยิ่งที่จะต้องอาศัยความอดทนความเพียรพยายามมากบ้างน้อยบ้าง ตามความยากหรือง่ายของกิจนั้นๆ โดยความอดทนจะเป็นหนทางที่มุ่งไปสู่ความสำเร็จตามความมุ่งหมาย

2. ความอดทนต่อทุกขเวทนา (The Tolerance on the Suffering) ความอดทนต่อความทุกข์ทรมานซึ่งเกิดจากความไม่สบายกายไม่ว่าจะเป็นโรคร้ายไข้เจ็บของร่างกายอันเนื่องมาจากการประสบอุบัติเหตุ ผู้ที่มีความอดทนจะใช้ปัญญาในการพิจารณาว่าการร้องครวญครางไม่สามารถทำให้ความเจ็บปวดน้อยลงไป หากแต่จะก่อให้เกิดความรำคาญต่อผู้คนรอบข้าง ซึ่งจะก่อให้เกิดความไม่สบายใจ ดังนั้น เมื่อเห็นว่าจะเกิดผลเสียมากกว่าผลดี จึงใช้ความอดทนต่อเหตุดังกล่าวเรียกว่า ความอดทนต่อความลำบาก

3. ความอดทนต่อความเจ็บใจหรือการกระทบกระทั่ง (The Tolerance on the Sarcasm) เป็นความอดทนต่ออันริฐารมณ คือ อารมณ์ที่ไม่พึงปรารถนา อันได้แก่สิ่งที่มากระทบจิตใจทำให้เกิด ความโกรธ ความไม่พอใจ ความเจ็บใจ ซึ่งมาจากคำพูดที่ไม่ชอบใจ เช่น คำติฉินนินทาว่าร้าย คำดูคำ คำหยาบคาย หรือกิริยามารยาทที่ไม่ดีงาม ซึ่งล้วนแต่จะก่อให้เกิดความโกรธแค้น ความขัดแย้ง ระหว่างบุคคลหากไม่มีความอดทน แต่ในกรณีที่อยู่เท่าทันโดยการใช้ปัญญาและสติ ก็จะสามารถ สกัดกั้นความโกรธเพื่อจะไม่ตอบโต้ให้เกิดการทะเลาะวิวาท ซึ่งมีแต่จะก่อให้เกิดความเสียหาย การแตกความสามัคคีในหมู่คณะได้ แต่ถ้าสามารถทำให้เกิดความอดทน การวิวาทระหว่างกันก็เกิดได้ ยากจะมีก็แต่ความสงบเรียบร้อยและรักษาความสามัคคีระหว่างหมู่คณะไว้ได้

4. ความอดทนต่ออำนาจกิเลสหรือความเย้ายวน (The Tolerance on Temptation) เป็นความอดทนต่อสิ่งที่ยากจะทำแต่ไม่สมควรที่จะทำ เช่น อดทนไม่เที่ยวเตร่ ไม่เล่นการพนัน ไม่เสพ สิ่งเสพติด ไม่รับสินจ้าง ไม่ประพฤติผิดทางเพศไม่เห่อเหิมกับอำนาจ ไม่โอ้อวด หรือสรุปลึคือ มีความ อดทนต่อความโลภ โกรธ หลง ความอดทนหัวข้อนี้ถือได้ว่ายากที่สุดที่จะทำ ดังโบราณได้เปรียบไว้ว่า เขาต่ำแล้วไม่โกรธ ว่ายากแล้ว เขาชมแล้วไม่ยิ้ม ยากยิ่งกว่า

ความสำคัญของความอดทน : ความอดทนเป็นธรรมที่มีความสำคัญอย่างยิ่ง เพราะการที่ บุคคลจะกระทำกิจใด ๆ ที่จะประสบผลสำเร็จได้ด้วยดีนั้น จำเป็นที่จะต้องที่ความอดทนเป็นพื้นฐาน ดังนั้น ต้องฝึกฝนให้ชินกับความยากลำบาก ความเหน็ดเหนื่อย ความเจ็บใจต่อการปฏิบัติได้ง่ายดาย ความอดทนจึงเป็นเกราะป้องกันไม่ให้คุณคนในสังคมพลั้งกระทำสิ่งใด ๆ ตามอำนาจของกิเลส ความโกรธ ความโลภ ความหลง อันจะเป็นแนวทางในการป้องกันและแก้ไขปัญหาต่าง ๆ จากต้นเหตุ

#### 1.3.4 ความซื่อสัตย์

ความหมายของความซื่อสัตย์ : ความซื่อสัตย์ หรือ Honesty เป็นความประพฤติที่ยึดหลัก แห่งธรรม โดยความประพฤติดังกล่าวจะแสดงออกมาด้วยความซื่อสัตย์ตรงตามความเป็นจริง เช่น ตรงต่อคำพูดและตรงต่อกฎเกณฑ์ ไม่ประพฤติไปในทางที่คดโกงทั้งกาย วาจา ใจ ต่อทั้งตนเอง สังคม หรือต่อตนเองเพื่อนฝูงหมู่คณะ ชุมชน สังคม ต่อการงาน และซื่อสัตย์ ต่อระเบียบวินัย กฎเกณฑ์ จารีต ประเพณี กฎหมาย และวัฒนธรรม (อดิศักดิ์ ภูมิตน . 2535 : 40)

ประเภทของความซื่อสัตย์ : ความซื่อสัตย์แบ่งออกได้ดังนี้ (อรทิพา ส่องศิริ, วัฒนีย์ ปานจินดา และณัฐภา อรุตรลักษณ์. 2548 : 18)

1. ความซื่อสัตย์ต่อตนเอง คือ บุคคลจะมีลักษณะของหิริโอตตปปะ คือ มีความละอายและ กระจกใจตนเองในการกระทำผิดซึ่งได้ชื่อว่าเป็นการไม่สุจริต แม้ว่าจะไม่มีผู้ใดรู้เห็นก็ตาม อีกทั้งเป็นการกระทำเพื่อให้เป็นไปตามที่ได้ตั้งใจหรือตามคำพูดโดยไม่เหลวไหลไม่สับปลั๊กลบลอก



ไม่คล้อยตามการชักจูงไปในทางที่เสื่อมเสีย มีความมั่นคงต่อการกระทำความดีของตนเอง มีความตั้งใจจริงไม่คดโกง

2. ความซื่อสัตย์ต่อหน้าที่การงาน คือ มีความซื่อตรง เที่ยงธรรม ไม่มีการเอาเปรียบเอาเปรียบหรือแสวงหาผลประโยชน์ในทางที่มีขอบให้แก่ตนเอง อันจะส่งผลให้เกิดความเดือดร้อนเสียหายมาสู่หน้าที่การงานที่ตนปฏิบัติอยู่ ทั้งนี้ พฤติกรรมที่บุคคลแสดงออก คือ ไม่เอาเวลาทำงานในหน้าที่ไปใช้ทำประโยชน์ส่วนตัวและไม่ใช้อำนาจหน้าที่ของตนแสวงหาผลประโยชน์ส่วนตัว

3. ความซื่อสัตย์ต่อเพื่อนฝูง หมุ่คณะ คือ ไม่คิดคดทรยศ ไม่คดโกง และเอาเปรียบเพื่อนฝูงหรือหมู่คณะของตน มีความสุจริตใจต่อกันโดยความซื่อสัตย์ ในประเพณีจะเป็นคุณสมบัติที่สำคัญยิ่งของการเป็นมิตรที่ดีซึ่งจำเป็นต้องมีความรัก ความหวังดี เห็นอกเห็นใจ และมีความปรารถนาดีต่อกัน ทั้งนี้ พฤติกรรมความซื่อสัตย์ต่อเพื่อนฝูงหมู่คณะจะแสดงออกโดย ประพฤติตนอย่างตรงไปตรงมา ไม่คิดคดต่อผู้อื่น ไม่ชักชวนกันไปในทางที่เสื่อมเสีย ไม่ประพฤตินในลักษณะสอพลอ เพื่อหาประโยชน์ให้ตนเอง มีความยินดีอย่างจริงใจต่อความสำเร็จของผู้อื่น โดยไม่คิดหรือแสดงอาการของความอิจฉาริษยาหรือกลั่นแกล้ง

4. ความซื่อสัตย์ต่อสังคมและชุมชน คือ ไม่กระทำการฝ่าฝืนกฎเกณฑ์ใด ๆ ที่ได้กำหนดไว้โดยชุมชน และสังคม ในลักษณะที่แสวงหาประโยชน์แก่ตนเอง โดยบุคคลจะแสดงออกโดยการให้ความร่วมมือร่วมใจกันทำงานด้วยความบริสุทธิ์ใจ ไม่เห็นแก่ประโยชน์ส่วนตัว หรือเอาแต่ความดีเข้าตนเอง ไม่ให้ความร่วมมือกันทำการใด ๆ อันเป็นการฝ่าฝืนกฎระเบียบข้อบังคับของสังคม

5. ความซื่อสัตย์ต่อระเบียบกฎเกณฑ์ จารีตประเพณี กฎหมายและวัฒนธรรม คือ การรักษาและปฏิบัติต่อระเบียบกฎเกณฑ์ จารีตประเพณี วัฒนธรรมด้วยความซื่อตรงจริงใจและเที่ยงธรรม ความสำคัญของความซื่อสัตย์ ถือเป็นจริยธรรมที่สำคัญยิ่งประการหนึ่งซึ่งบุคคลควรยึดถือเป็นแนวทางในการดำเนินชีวิตของตน ทั้งนี้ เพราะความซื่อสัตย์จะมีประโยชน์ต่อตนเอง สังคม และประเทศชาติ ดังนี้ (สมบุญ ธินกร. 2535 : 40)

1. ความซื่อสัตย์จะทำให้บุคคลไม่เอาเปรียบผู้อื่น โดยการแสวงหาประโยชน์ใส่ตนในทางที่มีขอบซึ่งจะเป็นเหตุนำมาซึ่งความเสียหายต่อตนเอง และอาชีพ หรือหน่วยงานที่ตนสังกัด อีกทั้งมีความซื่อสัตย์ต่อเวลาในการทำงาน จึงมีการอุทิศเวลาให้กับงานและรับผิดชอบภาระงานในหน้าที่ของตนให้เต็มตามความสามารถและดีที่สุด

2. ความซื่อสัตย์จะนำไปสู่ความสงบสุขภายในสังคม เพราะสมาชิกทุกคนในสังคมจะให้ความเคารพและปฏิบัติตามกติกา และกฎเกณฑ์ของสังคมและไม่มุ่งเอาเปรียบซึ่งกันและกัน

3. ความซื่อสัตย์จะส่งผลให้ผู้นั้นตั้งมั่นอยู่ในศีลธรรมอันดีงามไม่เบียดเบียนผู้อื่นให้ได้รับความเดือนร้อนและให้ความช่วยเหลือผู้อื่นตามกำลังของตนในวาระโอกาสที่เหมาะสม
4. บุคคลที่มีความซื่อสัตย์ทางด้านความคิด ย่อมจะเคารพในความคิดของตนเองและผู้อื่น เมื่อมีโอกาสที่ทำงานร่วมกันเป็นคณะก็จะแสดงความคิดเห็นที่เป็นประโยชน์ต่อการพัฒนางานและองค์กรให้เจริญก้าวหน้ายิ่งขึ้น
5. บุคคลที่ยึดมั่นในความซื่อสัตย์ ย่อมจะพูดจาอย่างตรงไปตรงมาด้วยความที่เป็นจริง ไม่สร้างความบาดหมางใจให้เกิดกับผู้อื่น

## 2. ทฤษฎีที่เกี่ยวข้อง

### 2.1 ทฤษฎีจิตวิเคราะห์ (Psychoanalytic Theory)

ผู้ตั้งทฤษฎีจิตวิเคราะห์ คือ ซิกมันด์ ฟรอยด์ (Sigmund Freud) เป็นจิตแพทย์ชาวออสเตรีย เลียเชื้อสายยิว ฟรอยด์ได้คิดทฤษฎีจิตวิเคราะห์ขึ้นเพื่อศึกษาจิตของมนุษย์ที่มีอิทธิพลต่อบุคลิกภาพ และพฤติกรรมต่าง ๆ ที่มนุษย์แสดงออก นักอาชญาวิทยาได้นำความรู้และแนวคิดของฟรอยด์ มาประยุกต์ใช้ศึกษาและอธิบายพฤติกรรมทางอาชญากร เพื่อทราบถึงสาเหตุอาชญากรรมทางจิตวิทยา (ปกรณ มณีปกรณ. 2549 ; อ้างอิงจาก Freud. 1856 - 1939)

ซิกมันด์ ฟรอยด์ ได้พัฒนาทฤษฎีจิตวิเคราะห์ขึ้น โดยมีสาระสำคัญสรุปได้ 3 บท คือ

1. พฤติกรรมของบุคคลส่วนมากเป็นผลผลิตของพลังทางจิตภาคและชีวภาคซึ่งผู้กระทำ อาจไม่ได้รับรู้หรือไม่สามารถเข้าใจในปรากฏการณ์ดังกล่าว
2. ความไร้ระเบียบทางพฤติกรรมทางหน้าที่ รวมทั้งเป็นอาชญากรมักเกิดจากความขัดแย้งที่สัมพันธ์กับแรงผลักดันเบื้องต้นเหล่านี้ พยาธิทางพฤติกรรมอาจจะเป็นผลทางการระงับพลังงานสัญชาตญาณที่มุ่งสู่สำนึกในแบบเฉพาะ หรืออาจจะเป็นผลของการที่ได้รับการอบรมปลูกฝังที่ไม่เพียงพอ จนกระทั่งทำให้ไม่สามารถควบคุมแรงกระตุ้นได้ตามปกติ
3. ในการปรับปรุงพฤติกรรมที่ไม่พึงปรารถนา บุคคลต้องได้รับการชักนำเจาะลึกลงสู่ภายใน จนเข้าถึงจิตใต้สำนึกของการตอบสนองเพื่อที่บุคคลจะสามารถพัฒนาการควบคุมต่อแรงกระตุ้นตามทัศนะของฟรอยด์ บุคลิกภาพที่อยู่ในจิตใต้สำนึกของบุคคลประกอบด้วย 3 ส่วน คือ (Id) อีต (Ego) อัตตา และ (Superego) อภีอัตตา

พลังสัญชาตญาณชีวภาค (Id) คือ ที่มุ่งแสวงหาความเพลิดเพลินในลักษณะของความต้องการความสุขสนุกสนานชั่วเล่นและผลักดันให้บุคคลกระทำการต่าง ๆ ของความเป็นจริงและบ่งบอกให้อีต

แสวงหาความเพิลิตเพิลินและหลีกเลี่ยงความเจ็บปวดที่ปรากฏอยู่ในสภาพแวดล้อม  
อัตตา (Ego) หมายถึง ไม่ได้มีลักษณะที่ติดตัวมาแต่กำเนิด แต่ได้รับการพัฒนาขึ้นภายหลัง  
คลอดและอยู่รอดของบุคคล การพัฒนาของอัตตาจึงมีลักษณะค่อยเป็นค่อยไป  
อภิอัตตา (Superego) หมายถึง ส่วนของบุคลิกภาพซึ่งทำหน้าที่ประเมินผลพฤติกรรมและ  
ลงโทษต่อบุคคล อภิอัตตาจึงเปรียบเสมือนบิดา มารดา ที่คอยกำกับดูแลพฤติกรรมให้ออกนอกกรอบนอกทาง  
ตามทฤษฎีจิตวิเคราะห์ อัตตาจึงอยู่กึ่งกลางระหว่างอิดกับอภิอัตตาที่ต่างก็ขัดแย้งซึ่งกัน  
และกัน ตามปกติอัตตาจะทำหน้าที่ประนีประนอมพลังงานทั้งสองฝ่าย โดยพยายามประนีประนอม  
ความต้องการของอิดให้เข้ากับสภาพที่อภิอัตตายอมรับได้ กระบวนการนี้มีชื่อเรียกว่า “การระงับแรง  
กระตุ้น” สำหรับบุคลิกภาพที่ปกติทั้งสามส่วนของบุคลิกภาพย่อมทำงานสอดประสานสัมพันธ์ซึ่งกัน  
และกัน ในทางกลับกันการทำงานของทั้งสามส่วนของบุคลิกภาพย่อมขาดความสมดุลระหว่างกันใน  
กรณีของบุคคลผิดปกติ กล่าวได้ว่า เมื่อใดก็ตามที่อัตตาไม่สามารถประนีประนอมระหว่างอิดและ  
อภิอัตตาความขัดแย้งย่อมเกิดขึ้นในสภาวะจิตของบุคคล ถ้าความขัดแย้งปรากฏในลักษณะที่อภิอัตตา  
เข้มแข็งกว่าอิด ความต้องการของอิดก็จะถูกผลักดันลงไปในจิตใต้สำนึกส่วนที่ถูกเก็บกดไว้จะถูก  
เก็บรวบรวมสะสมไว้ เปรียบประดุจสารหลอมละลายใต้ภูเขาไฟ ซึ่งอาจพลุกพล่านระเบิดขึ้นมาใน  
ลักษณะของพฤติกรรมไม่พึงประสงค์ในวันข้างหน้า ในทางตรงกันข้ามถ้าอิดมีความเข้มแข็งมากกว่า  
อภิอัตตาบุคคลก็จะประพฤติปฏิบัติตามใจตน โดยมักไม่คำนึงถึงกฎหมายหรือระเบียบกฎเกณฑ์  
ของสังคม ซึ่งอาจรวมถึงพฤติกรรมที่เป็นการประทุษร้ายต่อทรัพย์สินร่างกายและชีวิตของบุคคลอื่น  
ดังนั้น ถ้าอิดมีอิทธิพลเหนืออภิอัตตา การประกอบอาชญากรรมจึงอาจเกิดขึ้นได้ภายใต้เงื่อนไขว่า  
ช่วงโอกาสในการประกอบอาชญากรรมมีลักษณะคงที่ นอกจากนี้ นักทฤษฎีจิตวิเคราะห์ มักอธิบาย  
อาชญากรรมว่า มีสภาพเป็นลักษณะทางเพศ ตัวอย่างเช่น เด็กผู้ชายอาจลักขโมยกระเป๋าคือด้วย  
เหตุผลว่า กระเป๋าคือเป็นสัญลักษณ์ของเพศหญิง ซึ่งถือว่าเป็นส่วนของการชดเชยปัญหาของเด็กผู้ชาย  
ที่มีพัฒนาการทางเพศไม่สมบูรณ์ เป็นต้น

## 2.2 ทฤษฎีตราหน้า (Symbolic Interaction theory)

Frank Tannenbaum อธิบายว่า การที่สังคมไม่ยอมเปิดโอกาสให้เด็กหรือเยาวชนที่กระทำ  
ความผิดแก้ไขกลับตัว แต่กลับตอบโต้อย่างไม่เหมาะสมด้วยการตราหน้า เช่น แสดงความรังเกียจ  
เหยียดหยาม ไม่ยอมรับ มิได้ก่อให้เกิดผลดี หากแต่เป็นการผลักดันเด็กหรือเยาวชนที่กระทำผิด  
ไปสู่ความชั่วร้ายและการกระทำความผิดทางอาญาที่รุนแรงมากยิ่งขึ้น ซึ่งจะเป็นภัยแก่สังคมในที่สุด  
(มาตาลักษณ์ ออรุ่งโรจน์. 2551 : 56 - 57 ; อ้างอิงจาก Frank Tannenbaum. 1970)

## 2.3 ทฤษฎีการควบคุมทางสังคม (Social Control Theory)

Travis Hirchi (1978) ผู้ตั้งทฤษฎีการควบคุมทางสังคม มีความเห็นว่า บุคคลมีอิสระที่จะกระทำผิดได้เมื่อความผูกพันกับระเบียบทางสังคมที่ยึดถือได้ถูกทำลาย ซึ่งเชื่อว่าพฤติกรรมการกระทำผิดของเด็กและเยาวชนนั้นเป็นผลของปฏิสัมพันธ์ทางครอบครัว (Family Interaction) กล่าวคือ ถ้าเด็กและเยาวชนขาดการสนับสนุนจากครอบครัว เด็กก็จะมีแนวโน้มไปสู่ความเป็นปฏิปักษ์ต่อกฎหมาย ซึ่งเขาเรียกว่า Law Stake in Conformity ซึ่งจะนำเด็กไปสู่การกระทำผิดกฎหมายและการคบหาสมาคมกับผู้ที่มีพฤติกรรมเบี่ยงเบน

ทฤษฎีนี้มองว่า การเบี่ยงเบนเป็นเรื่องปกติ เพราะมนุษย์โดยธรรมชาติมีความชั่วร้ายอยู่ในตัว สังคมจึงต้องทำหน้าที่ที่จะเข้าควบคุม ดังนั้น การที่บุคคลปฏิบัติตามบรรทัดฐานของสังคมได้นั้น ก็เนื่องมาจากมีการควบคุมทางสังคมอยู่เหนือปัจเจกชน พฤติกรรมเบี่ยงเบนจะเกิดขึ้นได้เมื่อการควบคุมทางสังคมเปราะบาง หรือถูกทำลายลง แต่เมื่อใดที่การควบคุมนั้นมีความเข้มแข็ง พฤติกรรมเบี่ยงเบนก็จะไม่เกิดขึ้น

ทฤษฎีการควบคุมทางสังคม (Social Control Theory) หมายถึง ระเบียบวิธีต่าง ๆ ที่นำมาใช้จูงใจหรือเหนี่ยวนำบุคคลให้ปฏิบัติตามความคาดหวังของกลุ่มโดยเฉพาะหรือสังคมที่มีขนาดใหญ่กว่าหากการควบคุมทางสังคมใช้ได้ผล พฤติกรรมของปัจเจกบุคคลก็จะสอดคล้องกับแบบอย่างพฤติกรรมที่ได้คาดหวังไว้ การควบคุมทางสังคมนำมาใช้ซึ่งกันและกัน ตัวเรามีอิทธิพลต่อพฤติกรรมของคนอื่น และในทางกลับกันคนอื่นก็มีอิทธิพลต่อพฤติกรรมของเรา (จันทร์เพ็ญ อมรเลิศวิทย์. 2536: 4-5) หรือการควบคุมทางสังคม หมายถึง วิธีการที่สังคมส่งเสริมสนับสนุนให้สมาชิกในสังคมปฏิบัติตามบรรทัดฐานและเป็นการป้องกันมิให้เกิดพฤติกรรมเบี่ยงเบน (สมพร เทพสิทธา. 2541 : 2)

## 2.4 ทฤษฎีการเลียนแบบ (Law of Imitation)

การเลียนแบบ หมายถึง การเลียนแบบพฤติกรรมและค่านิยมทางสังคมโดยเกิดจากการเรียนรู้ กฎการเลียนแบบนี้ตั้งขึ้นโดยทาร์ด (Gabriel Tarde) ซึ่งเป็นนักอาชญาวิทยาผู้บุกเบิกแนวความคิดการเรียนรู้ทางสังคม ทาร์ด ชี้ให้เห็นว่าอาชญากรก่ออาชญากรรมได้เพราะเคยรู้เห็นมาก่อน นั่นคือ อาชญากรรมเกิดจากการเลียนแบบ เขาอธิบายเพิ่มว่า การเลียนแบบต่างๆ จะกระจายจากชนชั้นสูงในสังคมชั้นต่ำในสังคม การเลียนแบบเกิดจากการติดต่อสัมพันธ์หรือพบเห็นเรียนรู้ (Gabriel Tarde . 1912)

## 2.5 ทฤษฎีการเรียนรู้ทางสังคม (Social Learning Theory)

ทฤษฎีการเรียนรู้ทางสังคมนี้ เป็นแนวคิดของแบนดูรา (ภักธริธา ผลงาน. 2544 : 28 ; อ้างอิงจากBandara.1997 : 16) ซึ่งมีความเชื่อว่าพฤติกรรมมนุษย์นอกเหนือจากปฏิกิริยาสะท้อนเบื้องต้นแล้วเกิดจากการเรียนรู้ทั้งสิ้น และการเรียนรู้พฤติกรรมใหม่เหล่านั้นสามารถเรียนรู้ได้โดยประสบการณ์ตรงหรือไม่ก็โดยการสังเกต องค์ประกอบทางชีววิทยามีบทบาทสำคัญในกระบวนการเรียนรู้โดยพฤติกรรมนั้นก็คือ องค์ประกอบในตัวบุคคลมีบทบาทสำคัญในการเรียนรู้พฤติกรรมในการอธิบายกระบวนการเกิดพฤติกรรมของมนุษย์

แบนดูรา ได้อธิบายรูปของการมีปฏิสัมพันธ์ซึ่งกันและกันอย่างต่อเนื่องระหว่างพฤติกรรม องค์ประกอบส่วนบุคคลและองค์ประกอบทางสิ่งแวดล้อม โดยที่องค์ประกอบทั้ง 3 นี้จะมีปฏิสัมพันธ์กันและกัน

พฤติกรรมองค์ประกอบส่วนบุคคลและองค์ประกอบทางสิ่งแวดล้อมมีอิทธิพลซึ่งกันและกัน กล่าวคือ พฤติกรรมของมนุษย์สามารถกำหนดสิ่งแวดล้อม สิ่งแวดล้อมก็สามารถกำหนดพฤติกรรม พฤติกรรมสามารถกำหนดองค์ประกอบส่วนบุคคล องค์ประกอบส่วนบุคคลก็สามารถกำหนดพฤติกรรมได้เช่นกัน ในทำนองเดียวกัน องค์ประกอบทางสิ่งแวดล้อมและองค์ประกอบส่วนบุคคลก็มีอิทธิพลซึ่งกันและกัน

แบนดูรา ได้กล่าวถึงตัวกำหนดพฤติกรรมว่ามี 2 ประการ คือ ตัวกำหนดพฤติกรรมที่เป็นสิ่งเร้า ซึ่งได้แก่เหตุการณ์ต่าง ๆ ที่เกิดขึ้นในสิ่งแวดล้อมการเกิดเหตุการณ์ต่าง ๆ ในสิ่งแวดล้อมซ้ำ ๆ มนุษย์จะคาดการณ์ได้ว่า ถ้ามีเหตุการณ์หนึ่งเกิดขึ้นจะมีเหตุการณ์อะไรตามมาและตัวกำหนดพฤติกรรมอีกประการหนึ่ง คือ ตัวกำหนดที่เป็นผล ซึ่งได้แก่ผลของการกระทำ มนุษย์จะเลือกกระทำพฤติกรรมที่ได้รับผลทางบวก และจะหลีกเลี่ยงการกระทำพฤติกรรมที่จะได้รับผลทางลบ

วิธีการเรียนรู้พฤติกรรมของมนุษย์ แบนดูรา ได้กล่าวว่า วิธีการเรียนรู้พฤติกรรมของมนุษย์ มี 2 วิธี คือ การเรียนรู้จากผลของการกระทำ และวิธีการเรียนรู้จากการเลียนแบบ โดยที่การเรียนรู้จากผลของการกระทำเป็นการเรียนรู้จากประสบการณ์ตรง ซึ่งจะทำหน้าที่ 3 ประการ คือ ให้ข้อมูล จูงใจ และเสริมแรง ส่วนการเรียนรู้จากการสังเกตเป็นผลสำคัญ ซึ่งต้องอาศัยองค์ประกอบที่สำคัญ 4 ประการ คือ กระบวนการใส่ใจ กระบวนการเก็บจำ กระบวนการทางกาย และกระบวนการจูงใจ

นอกจากนี้ ทฤษฎีการเรียนรู้ทางสังคม แบนดูรา ยังได้กล่าวถึงการควบคุมพฤติกรรมด้วยปัญญาไว้ว่า การเรียนรู้ความสัมพันธ์ระหว่าง พฤติกรรมและผลของการกระทำจะอยู่ในรูปของความเชื่อและความคาดหวัง ซึ่งเป็นกระบวนการทางปัญญาความเชื่อและความหวังนี้จะทำหน้าที่ควบคุมหรือกำกับการกระทำของมนุษย์ในเวลาต่อมา การควบคุมพฤติกรรมด้วยปัญญาที่สำคัญที่เกี่ยวข้อง



3 ประการ คือ ความเชื่อเกี่ยวกับกฎเกณฑ์เงื่อนไข การคาดหวังเกี่ยวกับความสามารถของตนเองและผลที่จะเกิดขึ้นและสิ่งจูงใจ

### 3. งานวิจัยที่เกี่ยวข้อง

บาร์ค (อรวรรณ พาณิชปฐมพงศ์. 2542 : 30 : อ้างอิงจาก Baruch. 1949 : 4-5 ) ได้ศึกษาความสัมพันธ์ระหว่างปัจจัยบางประการกับพฤติกรรมด้านความมีวินัยในตนเองของนักเรียนชั้นประถมศึกษา ปีที่ 6 พบว่า ความมีวินัยในตนเองจะเกิดขึ้นกับบุคคลที่มีความเชื่อมั่นในตนเอง และยังพบว่าผู้นำจะต้องมีระเบียบวินัย มีความรับผิดชอบและมีความมั่นใจในตนเอง สอดคล้องกับวิกิน (วิวัฒน์ อัคราณิช. 2523 : 301 ; อ้างอิงจาก Wiggins. 1971 : 2899 ) ได้อ้างการศึกษาของโกซ์ (Gough) เกี่ยวกับความมีวินัยในตนเอง พบว่า ผู้ที่มีวินัยในตนเองสูงจะมีความรับผิดชอบมาก มีความวิตกกังวลน้อย มีความอดทน มีเหตุผลของตนเอง มีความยืดหยุ่นในความคิดและมีพฤติกรรมที่สังคมยอมรับ และยังพบว่าโดยทั่วไปจะมีสุขภาพสมบูรณ์ดีกว่าผู้ที่ขาดความมีวินัยในตนเอง

อัจฉรา ทองตัน (2536 ) ได้ศึกษาการกระทำผิดของเด็กและเยาวชนในประเทศไทย พบว่า เด็กและเยาวชนชายกระทำผิดมากกว่าเด็กและเยาวชนหญิง เด็กและเยาวชนที่กระทำผิดมีการศึกษาที่ต่ำเพียงระดับประถมศึกษา มาจากครอบครัวที่ยากจน ความสัมพันธ์ในครอบครัวมีผลต่อการกระทำผิดของเด็กและเยาวชน เด็กและเยาวชนที่กระทำผิดส่วนใหญ่กระทำผิดเกี่ยวกับทรัพย์สิน เพราะต้องการเงิน นอกจากนี้การคบหาสมาคมกับผู้ที่มีความประพฤติเบี่ยงเบน ยังมีผลต่อการกระทำของเด็กและเยาวชนด้วย

กิติพงศ์ พัฒนพงศ์ (2537) ได้ศึกษาพฤติกรรมเบี่ยงเบนของนักเรียนระดับชั้นมัธยมศึกษาตอนปลายในเขตกรุงเทพมหานคร : การวิเคราะห์เชิงปริมาณทางสังคมจิตวิทยา พบว่า นักเรียนในกรุงเทพมหานคร มีพฤติกรรมเบี่ยงเบนมากหรือน้อยขึ้นอยู่กับปัจจัยดังนี้ ความใกล้ชิดกับผู้ที่มีพฤติกรรมเบี่ยงเบน การยอมรับตัวแบบที่เบี่ยงเบน การเสริมแรงและเพศของนักเรียน

สุปรียา ครุกาญจน์พฤติ (2538) ได้ศึกษาปัจจัยที่มีผลต่อการเสพสารระเหยของเด็กและเยาวชน พบว่า เด็กและเยาวชนกลุ่มไม่เสพสารระเหย ส่วนใหญ่พักอาศัยอยู่กับบิดามารดาและมีความรู้สึกเป็นสุขในครอบครัวมากกว่าเด็กและเยาวชนกลุ่มเสพสารระเหย วิธีการอบรมเลี้ยงดูของบิดามารดาที่มีความสัมพันธ์ต่อการเสพสารระเหยของเด็กและเยาวชน คือ บิดามารดาหรือผู้ปกครองของเด็กและเยาวชนกลุ่มไม่เสพสารระเหย ใช้วิธีการอบรมเลี้ยงดูแบบรักสนับสนุนและแบบให้เหตุผลมากกว่าบิดามารดาหรือผู้ปกครองของเด็กและเยาวชนกลุ่มเสพสารระเหย แต่บิดามารดาหรือผู้ปกครองของเด็กและเยาวชนกลุ่มเสพสารระเหยใช้วิธีการอบรมเลี้ยงดูแบบปล่อยตามสบายมากกว่าบิดามารดาหรือผู้ปกครองของเด็กและเยาวชนกลุ่มไม่เสพสารระเหย นอกจากนี้ยังพบว่า

เด็กและเยาวชนในกลุ่มเสพสารระเหยมีการมั่วสุมกับเพื่อนที่เสพสารระเหยมีเพื่อนสนิทเสพสารระเหย เคยถูกชักชวนให้เสพสารระเหย

อุษา คงสาย (2538) ได้ศึกษาปัจจัยที่มีอิทธิพลต่อการกระทำผิดซ้ำของเด็กและเยาวชนในสถานพินิจและคุ้มครองเด็กและเยาวชนกลาง พบว่า สภาพพื้นฐานของเด็กและเยาวชนผู้กระทำผิดซ้ำ ส่วนใหญ่เป็นเยาวชนชายมีการศึกษาระดับประถมศึกษา อาศัยอยู่กับบิดามารดาที่ยังอยู่ด้วยกัน และมีอาชีพรับจ้าง มีรายได้น้อย ลักษณะการกระทำผิดเป็นความผิดเกี่ยวกับ ยาเสพติดมากที่สุด สาเหตุที่กระทำผิดครั้งที่ 1 และ 2 เป็นเพราะเพื่อนชวน ครั้งต่อ ๆ มาเพราะปัญหาครอบครัวและติดยาเสพติดปัจจัยที่ส่งผลโดยตรงต่อการกระทำผิดซ้ำ เรียงตามลำดับคือ ระดับการศึกษา การติดยาเสพติด สภาพความกดดันภายหลังออกจากสถานฝึกอบรมและการนำความรู้จากการฝึกอบรมไปใช้ ภายหลังปล่อย และมีปัจจัยที่สนับสนุนปัจจัยข้างต้นซึ่งส่งผลต่อการกระทำผิดซ้ำ ได้แก่ สถานะครอบครัว การคบเพื่อนที่มีความประพฤติไม่เหมาะสม ความสัมพันธ์ในครอบครัว และการสงเคราะห์ภายหลังปล่อย ตามลำดับ

รุ่งรวี รัตนดำรงอักษร (2540) ได้ศึกษาภูมิหลังทางครอบครัว กระบวนการสังคมกรรม และการเปิดรับรายการโทรทัศน์ประเภทสารคดีเชิงสืบสวนสอบสวนของเด็กและเยาวชนที่มีพฤติกรรมเบี่ยงเบน โดยใช้วิธีการสัมภาษณ์เจาะลึกกับกลุ่มตัวอย่างซึ่งเป็นเด็กและเยาวชนที่อยู่ใน บ้านเมตตา บ้านกรุณา บ้านมุทิตา และบ้านปราณี พบว่า

1. เด็กและเยาวชนที่มีพฤติกรรมเบี่ยงเบนส่วนมากมีภูมิหลังทางครอบครัวที่ไม่สมบูรณ์ เช่น บิดามารดาแยกทางกัน บิดามารดาหรือคนใดคนหนึ่งเสียชีวิต บิดามีภรรยาหลายคน และการที่ไม่ได้อาศัยอยู่กับบิดามารดา เป็นต้น นอกจากนี้ยังพบว่า เด็กและเยาวชนที่มีพฤติกรรมเบี่ยงเบนส่วนมากมาจากครอบครัวที่มีสถานะทางเศรษฐกิจและสังคมต่ำ

2. เด็กและเยาวชนที่มีพฤติกรรมเบี่ยงเบนส่วนมากมาจากครอบครัวที่มีสมาชิกในครอบครัว มีพฤติกรรมเบี่ยงเบน (ร้อยละ 92.5) เช่น เล่นการพนัน ดื่มสุรา เสพยาเสพติด การทะเลาะวิวาท และการกระทำผิดกฎหมาย รองลงมาเป็นครอบครัวที่มีการอบรมเลี้ยงดูแบบปล่อยปละเลย (ร้อยละ 52.5) และการอบรมเลี้ยงดูแบบใช้อำนาจควบคุมที่ลงโทษทางกาย (ร้อยละ 40) ตามลำดับ

3. การศึกษาการเปิดรับและแรงจูงใจในการเปิดรับรายการโทรทัศน์ พบว่า เด็กและเยาวชนที่มีพฤติกรรมเบี่ยงเบนเปิดรับรายการละครมากที่สุด รองลงมาเป็นรายการวาไรตี้ ทอล์คโชว์ และรายการเกมโชว์ ตามลำดับ สำหรับแรงจูงใจในการเปิดรับรายการโทรทัศน์ พบว่า มีการเปิดรับเพื่อฆ่าเวลามากที่สุด รองลงมาเป็นการเปิดรับเพื่อการพักผ่อนและความสนุกสนาน เพื่อรับทราบข่าวสารและนำไปเป็นหัวข้อสนทนากับเพื่อน และเพื่อหลีกเลี่ยงสังคม ตามลำดับ นอกจากนี้ยังขึ้นชอบละครหรือภาพยนตร์แนววัยรุ่นมีปัญหาเกี่ยวกับครอบครัว ติดยาเสพติด และมีการต่อสู้กัน เนื่องจาก

เห็นว่ามีความสอดคล้องกับชีวิตตนเอง และยังมีการเล่นแบบทั้งพฤติกรรมที่ดีและไม่ดีของตัวละคร เช่น การกระทำผิดกฎหมาย การพุดจา การแต่งกาย และการรวมกลุ่มก่อความวุ่นวายต่าง ๆ

4. การศึกษาการเปิดรับและแรงจูงใจในการเปิดรับรายการโทรทัศน์ประเภทสารคดีเชิงสืบสวน พบว่า เด็กและเยาวชนที่มีพฤติกรรมเบี่ยงเบนมีการเปิดรับรายการเพื่อความสนุกสนาน ตื่นเต้น รองลงมาเป็นการเปิดรับเพื่อเรียนรู้ทักษะการกระทำผิดกฎหมาย เพื่อนำไปเป็นหัวข้อสนทนากับเพื่อน เพื่อรับทราบข่าวสารเพื่อป้องกันตัว และเปิดรับเนื่องจากเห็นว่ามีความที่สอดคล้องกับชีวิตของตนเอง

จากการศึกษางานวิจัยที่เกี่ยวข้อง พบว่า เหตุที่ทำให้เด็กและเยาวชนกระทำผิดมาจากปัจจัยภายนอกที่สำคัญ คือ ครอบครัว การคบเพื่อน และสภาพแวดล้อมทางสังคมหรือที่อยู่อาศัย เป็นแรงกดดันให้เด็กกระทำผิดเพราะสังคมรอบตัวเด็กขาดการควบคุม และขาดการเอาใจใส่ทำให้เด็กกระทำผิด สำหรับปัจจัยภายในมาจากจิตใจของเด็กและเยาวชนที่มีความเบี่ยงเบน เห็นไม่เกรงกลัวกฎหมายหรือความรู้เท่าไม่ถึงการณ์ทำให้กระทำผิดโดยไม่ไตร่ตรองให้รอบคอบ จะเห็นได้ว่าปัจจัยทางกายภาพ ปัจจัยทางชีวภาพ และปัจจัยทางสังคมมีความพร้อมและเปิดโอกาสให้เด็กกระทำผิดได้โดยง่าย

## บทที่ 3

### วิธีดำเนินการวิเคราะห์

การวิเคราะห์การกระทำผิดวินัยของนิสิต มหาวิทยาลัยทักษิณ วิทยาเขตสงขลา ปีการศึกษา 2552 -2557 เป็นการวิเคราะห์การกระทำผิดวินัยนิสิตที่ผ่านกระบวนการพิจารณาของคณะกรรมการวินัยนิสิต มหาวิทยาลัยทักษิณ วิทยาเขตสงขลา โดยสืบสวนสอบสวนหาข้อเท็จจริง และพิจารณาลงโทษนิสิตที่กระทำผิดวินัยตามบทลงโทษในข้อบังคับมหาวิทยาลัยทักษิณ ว่าด้วยวินัยนิสิต พ.ศ. 2553 ตามลำดับขั้นตอนดังนี้

#### 1. วิธีการหรือขั้นตอนการวิเคราะห์

ผู้วิเคราะห์ได้เก็บรวบรวมข้อมูล จากการประชุมคณะกรรมการวินัยนิสิต มหาวิทยาลัยทักษิณ วิทยาเขตสงขลา ตั้งแต่ปีการศึกษา 2552 - 2557 ในการประชุมเพื่อพิจารณาการกระทำผิดวินัยนิสิตของนิสิตในความผิดกรณีต่าง ๆ และนำข้อมูลมาเปรียบเทียบจากจำนวนนิสิตทั้งหมดในแต่ละปีการศึกษา ซึ่งข้อมูลจำนวนนิสิตในแต่ละปีการศึกษาอ้างอิงจากสถิตินิสิตมหาวิทยาลัยทักษิณของกลุ่มภารกิจทะเบียนนิสิตและบริการการศึกษา วิทยาเขตสงขลา ในหัวข้อรายละเอียดสถิตินิสิต มหาวิทยาลัยทักษิณ ประจำปีการศึกษา 2552 - 2557 (<http://reg.tsu.ac.th/registrar/home.asp>)

#### 2. เครื่องมือที่ใช้ในการวิเคราะห์

เครื่องมือที่ใช้ในการวิเคราะห์ครั้งนี้เป็นแบบบันทึกข้อมูลซึ่งผู้วิเคราะห์ใช้รวบรวมข้อมูลจากสรุปผลการกระทำผิดวินัยของนิสิต มหาวิทยาลัยทักษิณ วิทยาเขตสงขลา ตั้งแต่ปีการศึกษา 2552- 2557 เพื่อจัดเก็บข้อมูลของผู้กระทำผิดวินัย ได้แก่ คณะที่นิสิตสังกัด รหัสประจำตัวนิสิต ที่กระทำผิด กรณีที่กระทำผิด บทลงโทษ ซึ่งข้อมูลเหล่านี้จะถูกจัดเก็บเป็นปีการศึกษา ตั้งแต่ปีการศึกษา 2552-2557

#### 3. การเก็บรวบรวมข้อมูล

การเก็บรวบรวมข้อมูลการกระทำผิดวินัยของนิสิต มหาวิทยาลัยทักษิณ วิทยาเขตสงขลา ปีการศึกษา 2552-2557 ผู้วิเคราะห์ได้ทำการเก็บรวบรวมข้อมูลจากสรุปผลการกระทำผิดวินัยของนิสิต มหาวิทยาลัยทักษิณ วิทยาเขตสงขลา ย้อนหลังไปตั้งแต่ปีการศึกษา 2552-2557

#### 4. การวิเคราะห์ข้อมูล

การวิเคราะห์ข้อมูลการกระทำผิดวินัยของนิสิต มหาวิทยาลัยทักษิณ วิทยาเขตสงขลา ปีการศึกษา 2552-2557 ใช้การวิเคราะห์ข้อมูลโดยเครื่องคอมพิวเตอร์และใช้โปรแกรมสำเร็จรูป Microsoft Excel ในการวิเคราะห์คำนวณค่าต่าง ๆ พร้อมใช้การเปรียบเทียบ (Comparison Techniques ) ข้อมูล และหาค่าร้อยละ (Percentage) เพื่อให้เห็นผลการวิเคราะห์ได้ชัดเจนขึ้น

## บทที่ 4 ผลการวิเคราะห์

การวิเคราะห์การกระทำผิดวินัยของนิสิต มหาวิทยาลัยทักษิณ วิทยาเขตสงขลา ปีการศึกษา 2552-2557 ผู้วิเคราะห์ขอเสนอการวิเคราะห์ข้อมูลเป็น 4 ตอน ตามลำดับดังนี้

**ตอนที่ 1** ข้อมูลการกระทำผิดวินัยของนิสิต มหาวิทยาลัยทักษิณ วิทยาเขตสงขลา ปีการศึกษา 2552-2557 ในระดับปริญญาตรี และระดับบัณฑิตศึกษา โดยวิเคราะห์ข้อมูลทั่วไป จำแนกตาม เพศ คณะ และสภาพนิสิต (จากตารางที่ 1-10)

**ตอนที่ 2** ข้อมูลการกระทำผิดวินัยของนิสิต มหาวิทยาลัยทักษิณ วิทยาเขตสงขลา ปีการศึกษา 2552-2557 วิเคราะห์จากกรณีความผิดที่นิสิตได้กระทำผิด (จากตารางที่ 11-12)

**ตอนที่ 3** ข้อมูลการกระทำผิดวินัยของนิสิต มหาวิทยาลัยทักษิณ วิทยาเขตสงขลา ปีการศึกษา 2552-2557 วิเคราะห์ข้อมูลจากบทลงโทษ ที่คณะกรรมการวินัยนิสิต มหาวิทยาลัยทักษิณ วิทยาเขตสงขลา ได้ประชุมพิจารณาเสร็จสิ้นแล้ว (จากตารางที่ 13)

**ตอนที่ 4** ข้อมูลการสรุปผลการกระทำผิดวินัยของนิสิต มหาวิทยาลัยทักษิณ วิทยาเขตสงขลา ตั้งแต่ปีการศึกษา 2552-2557

ตอนที่ 1 ข้อมูลการกระทำผิดวินัยของนิสิต มหาวิทยาลัยทักษิณ วิทยาเขตสงขลา ปีการศึกษา 2552 - 2557 ในระดับปริญญาตรี และระดับบัณฑิตศึกษา โดยวิเคราะห์ข้อมูลทั่วไป จำแนกตาม เพศ คณะ

รายงานผลการกระทำผิดวินัยนิสิต

ภารกิจด้านวินัยนิสิต ฝ่ายกิจการนิสิต วิทยาเขตสงขลา

ภารกิจด้านวินัยนิสิต ได้รวบรวมข้อมูลการกระทำผิดวินัยด้านวินัยนิสิตตั้งแต่ ปีการศึกษา 2552 - 2557 รายละเอียดดังนี้

ตารางที่ 1 ร้อยละของจำนวนนิสิตระดับปริญญาตรีและนิสิตระดับบัณฑิตศึกษาที่กระทำผิดวินัยนิสิตต่อจำนวนนิสิตทั้งหมดจำแนกตามปีการศึกษา

| รายการ                          | ปีการศึกษา 2552 |             |       | ปีการศึกษา 2553 |             |        | ปีการศึกษา 2554 |             |        | ปีการศึกษา 2555 |             |        | ปีการศึกษา 2556 |             |        | ปีการศึกษา 2557 |             |        | รวม 6 ปีการศึกษา |             |        |
|---------------------------------|-----------------|-------------|-------|-----------------|-------------|--------|-----------------|-------------|--------|-----------------|-------------|--------|-----------------|-------------|--------|-----------------|-------------|--------|------------------|-------------|--------|
|                                 | ป.ตรี           | บัณฑิตศึกษา | รวม   | ป.ตรี           | บัณฑิตศึกษา | รวม    | ป.ตรี           | บัณฑิตศึกษา | รวม    | ป.ตรี           | บัณฑิตศึกษา | รวม    | ป.ตรี           | บัณฑิตศึกษา | รวม    | ป.ตรี           | บัณฑิตศึกษา | รวม    | ป.ตรี            | บัณฑิตศึกษา | รวม    |
| จำนวนนิสิตทั้งหมด               | 8,286           | 1,517       | 9,803 | 9,406           | 1,564       | 10,970 | 9,706           | 1,654       | 11,360 | 10,046          | 1,603       | 11,649 | 9,623           | 1,383       | 11,006 | 9,155           | 1,169       | 10,324 | 5,622            | 8,890       | 65,112 |
| จำนวนนิสิตที่กระทำผิดวินัยนิสิต | 11              | 1           | 12    | 4               | -           | 4      | 7               | -           | 7      | 5               | 1           | 6      | 4               | 1           | 5      | 3               | -           | 3      | 34               | 3           | 37     |
| ร้อยละ                          | 0.13            | 0.07        | 0.12  | 0.04            | -           | 0.04   | 0.07            | -           | 0.06   | 0.05            | 0.06        | 0.05   | 0.04            | 0.07        | 0.05   | 0.03            | -           | 0.03   | 0.06             | 0.03        | 0.06   |

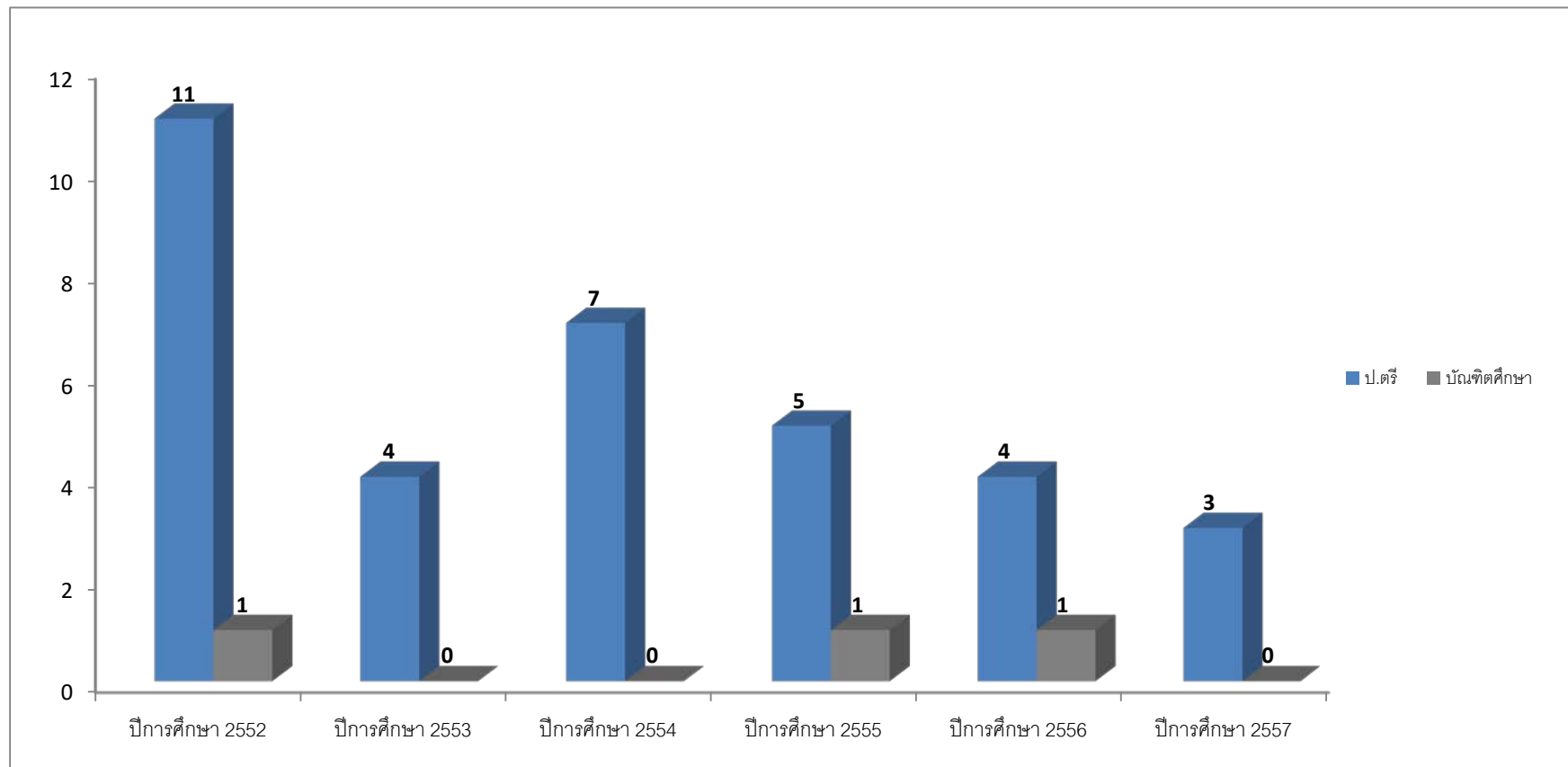


จากตารางที่ 1 ร้อยละจำนวนนิสิตระดับปริญญาตรีและนิสิตระดับบัณฑิตศึกษาที่กระทำผิดวินัยนิสิตต่อจำนวนนิสิตทั้งหมดจำแนกตามปีการศึกษา พบว่า

|                 |                              |             |                                |                    |
|-----------------|------------------------------|-------------|--------------------------------|--------------------|
| ปีการศึกษา 2552 | มีนิสิตที่กระทำผิดวินัยนิสิต | จำนวน 12 คน | จากจำนวนนิสิตทั้งหมด 9,803 คน  | คิดเป็นร้อยละ 0.12 |
| ปีการศึกษา 2553 | มีนิสิตที่กระทำผิดวินัยนิสิต | จำนวน 4 คน  | จากจำนวนนิสิตทั้งหมด 10,970 คน | คิดเป็นร้อยละ 0.04 |
| ปีการศึกษา 2554 | มีนิสิตที่กระทำผิดวินัยนิสิต | จำนวน 7 คน  | จากจำนวนนิสิตทั้งหมด 11,360 คน | คิดเป็นร้อยละ 0.06 |
| ปีการศึกษา 2555 | มีนิสิตที่กระทำผิดวินัยนิสิต | จำนวน 6 คน  | จากจำนวนนิสิตทั้งหมด 11,649 คน | คิดเป็นร้อยละ 0.05 |
| ปีการศึกษา 2556 | มีนิสิตที่กระทำผิดวินัยนิสิต | จำนวน 5 คน  | จากจำนวนนิสิตทั้งหมด 11,006 คน | คิดเป็นร้อยละ 0.05 |
| ปีการศึกษา 2557 | มีนิสิตที่กระทำผิดวินัยนิสิต | จำนวน 3 คน  | จากจำนวนนิสิตทั้งหมด 10,324 คน | คิดเป็นร้อยละ 0.03 |

หมายเหตุ : จำนวนนิสิตทั้งหมด คือ นิสิตระดับปริญญาตรีและนิสิตระดับบัณฑิตศึกษาภาคปกติ ภาคสมทบ/พิเศษ ในปีการศึกษานั้น ๆ ตามสถิติข้อมูลของกลุ่มภารกิจทะเบียนนิสิตและบริการการศึกษา

ภาพที่ 1 ร้อยละของจำนวนนิสิตระดับปริญญาตรีและนิสิตระดับบัณฑิตศึกษาที่กระทำผิดวินัยนิสิตต่อจำนวนนิสิตทั้งหมด จำแนกตามปีการศึกษา



ตารางที่ 2 ร้อยละของจำนวนนิสิตชายหญิงที่กระทำผิดวินัยนิสิตต่อจำนวนนิสิตทั้งหมดจำแนกตามปีการศึกษา

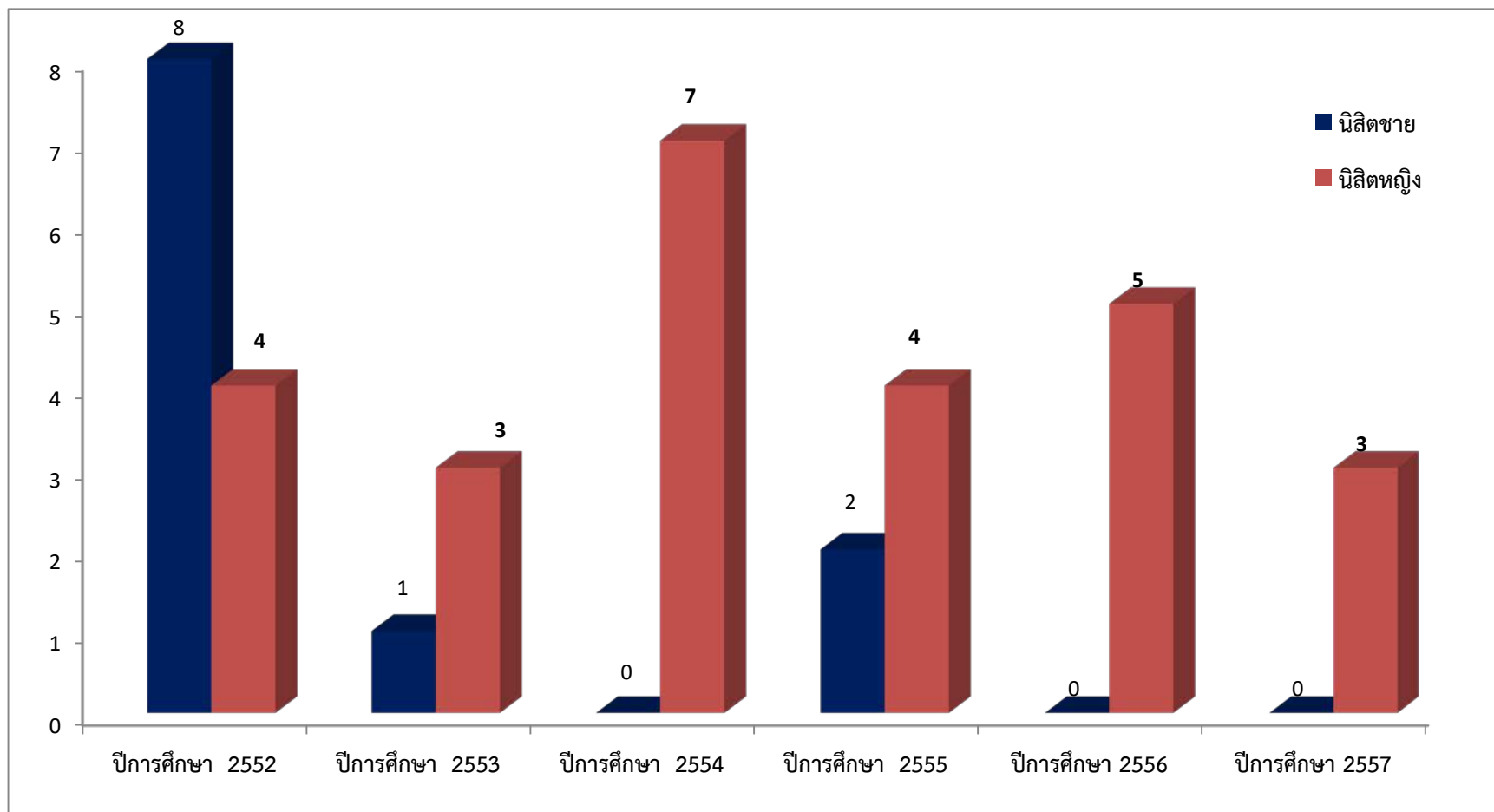
| รายการ                          | ปีการศึกษา 2552 |       |       | ปีการศึกษา 2553 |       |        | ปีการศึกษา 2554 |       |        | ปีการศึกษา 2555 |       |        | ปีการศึกษา 2556 |       |        | ปีการศึกษา 2557 |       |        | รวม 6 ปีการศึกษา |        |        |
|---------------------------------|-----------------|-------|-------|-----------------|-------|--------|-----------------|-------|--------|-----------------|-------|--------|-----------------|-------|--------|-----------------|-------|--------|------------------|--------|--------|
|                                 | ชาย             | หญิง  | รวม   | ชาย             | หญิง  | รวม    | ชาย             | หญิง  | รวม    | ชาย             | หญิง  | รวม    | ชาย             | หญิง  | รวม    | ชาย             | หญิง  | รวม    | ชาย              | หญิง   | รวม    |
| จำนวนนิสิตทั้งหมด               | 2,678           | 7,125 | 9,803 | 2,909           | 8,061 | 10,970 | 2,977           | 8,383 | 11,360 | 2,999           | 8,650 | 11,649 | 2,994           | 8,012 | 11,006 | 2,821           | 7,503 | 10,324 | 17,378           | 47,734 | 65,112 |
| จำนวนนิสิตที่กระทำผิดวินัยนิสิต | 8               | 4     | 12    | 1               | 3     | 4      | -               | 7     | 7      | 2               | 4     | 6      | -               | 5     | 5      | -               | 3     | 3      | 11               | 26     | 37     |
| ร้อยละ                          | 0.30            | 0.06  | 0.12  | 0.03            | 0.04  | 0.04   | -               | 0.08  | 0.06   | 0.07            | 0.05  | 0.05   | -               | 0.06  | 0.05   | -               | 0.04  | 0.03   | 0.06             | 0.05   | 0.06   |

จากตารางที่ 2 ร้อยละของจำนวนนิสิตชายหญิงที่กระทำผิดวินัยนิสิตต่อจำนวนนิสิตทั้งหมดจำแนกตามปีการศึกษา พบว่า

|                 |  |   |
|-----------------|--|---|
| ปีการศึกษา 2552 | นิสิตชายกระทำผิดวินัยนิสิต จำนวน 8 คน คิดเป็นร้อยละ 0.30<br>ฉะนั้นปีการศึกษา 2552 นิสิตชายกระทำผิดมากกว่านิสิตหญิง | นิสิตหญิงกระทำผิดวินัยนิสิต 4 คน คิดเป็นร้อยละ 0.06 |
| ปีการศึกษา 2553 | นิสิตชายกระทำผิดวินัยนิสิต จำนวน 1 คน คิดเป็นร้อยละ 0.03<br>ฉะนั้นปีการศึกษา 2553 นิสิตหญิงกระทำผิดมากกว่านิสิตชาย | นิสิตหญิงกระทำผิดวินัยนิสิต 3 คน คิดเป็นร้อยละ 0.04 |
| ปีการศึกษา 2554 | นิสิตชายกระทำผิดวินัยนิสิต จำนวน 0 คน คิดเป็นร้อยละ 0.00<br>ฉะนั้นปีการศึกษา 2554 นิสิตหญิงกระทำผิดมากกว่านิสิตชาย | นิสิตหญิงกระทำผิดวินัยนิสิต 7 คน คิดเป็นร้อยละ 0.08 |
| ปีการศึกษา 2555 | นิสิตชายกระทำผิดวินัยนิสิต จำนวน 2 คน คิดเป็นร้อยละ 0.07<br>ฉะนั้นปีการศึกษา 2555 นิสิตหญิงกระทำผิดมากกว่านิสิตชาย | นิสิตหญิงกระทำผิดวินัยนิสิต 4 คน คิดเป็นร้อยละ 0.05 |
| ปีการศึกษา 2556 | นิสิตชายกระทำผิดวินัยนิสิต จำนวน 0 คน คิดเป็นร้อยละ 0.00<br>ฉะนั้นปีการศึกษา 2556 นิสิตหญิงกระทำผิดมากกว่านิสิตชาย | นิสิตหญิงกระทำผิดวินัยนิสิต 5 คน คิดเป็นร้อยละ 0.06 |
| ปีการศึกษา 2557 | นิสิตชายกระทำผิดวินัยนิสิต จำนวน 0 คน คิดเป็นร้อยละ 0.00<br>ฉะนั้นปีการศึกษา 2557 นิสิตหญิงกระทำผิดมากกว่านิสิตชาย | นิสิตหญิงกระทำผิดวินัยนิสิต 3 คน คิดเป็นร้อยละ 0.04 |

หมายเหตุ : จำนวนนิสิตทั้งหมด คือ นิสิตระดับปริญญาตรีและนิสิตระดับบัณฑิตศึกษาภาคปกติ ภาคสมทบ/พิเศษ ในปีการศึกษานั้น ๆ  
ตามสถิติข้อมูลของกลุ่มภารกิจทะเบียนนิสิตและบริการการศึกษา

ภาพที่ 2 ร้อยละของจำนวนนิสิตชายหญิงที่กระทำผิดวินัยนิสิตต่อจำนวนนิสิตทั้งหมดจำแนกตามปีการศึกษา



ตารางที่ 3 การกระทำผิดวินัยนิสิตแต่ละปีการศึกษาจำแนกตามคณะและสภาพนิสิต

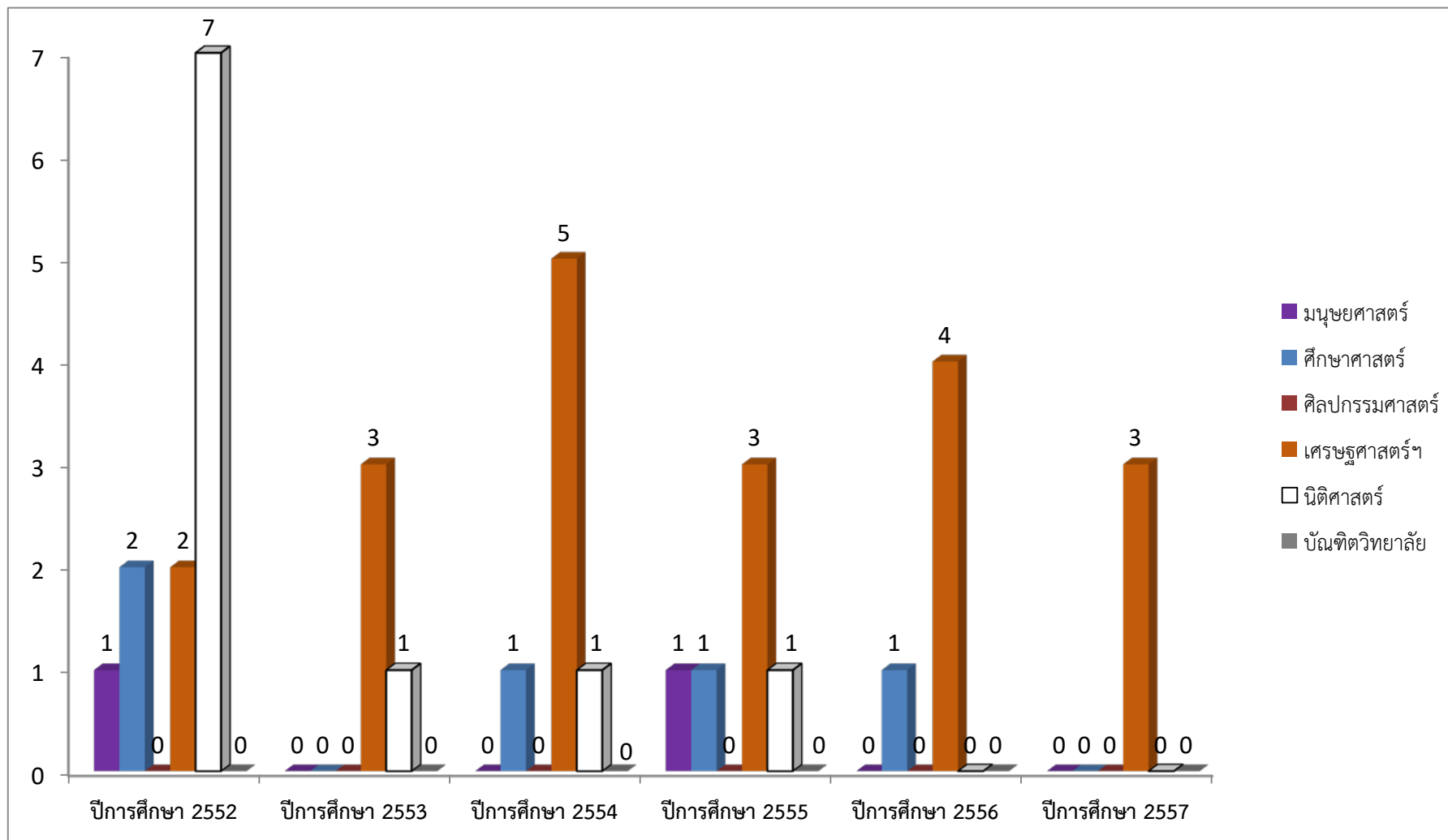
| ปีการศึกษา         | มนุษยศาสตร์ |          | ศึกษาศาสตร์ |                      | ศิลปกรรมฯ |          | เศรษฐศาสตร์ฯ |          | นิติศาสตร์ |          | บัณฑิตวิทยาลัย |          | รวม       |                      |
|--------------------|-------------|----------|-------------|----------------------|-----------|----------|--------------|----------|------------|----------|----------------|----------|-----------|----------------------|
|                    | ภาคปกติ     | ภาคสมทบ  | ภาคปกติ     | ภาคสมทบ/<br>ภาคพิเศษ | ภาคปกติ   | ภาคสมทบ  | ภาคปกติ      | ภาคสมทบ  | ภาคปกติ    | ภาคสมทบ  | ภาคปกติ        | ภาคพิเศษ | ภาคปกติ   | ภาคสมทบ/<br>ภาคพิเศษ |
| 2552               | 1           | 0        | 2           | 0                    | 0         | 0        | 2            | 0        | 2          | 5        | 0              | 0        | 7         | 5                    |
| 2553               | 0           | 0        | 0           | 0                    | 0         | 0        | 3            | 0        | 1          | 0        | 0              | 0        | 4         | 0                    |
| 2554               | 0           | 0        | 1           | 0                    | 0         | 0        | 5            | 0        | 1          | 0        | 0              | 0        | 7         | 0                    |
| 2555               | 1           | 0        | 0           | 1                    | 0         | 0        | 3            | 0        | 1          | 0        | 0              | 0        | 5         | 1                    |
| 2556               | 0           | 0        | 0           | 1                    | 0         | 0        | 4            | 0        | 0          | 0        | 0              | 0        | 4         | 1                    |
| 2557               | 0           | 0        | 0           | 0                    | 0         | 0        | 3            | 0        | 0          | 0        | 0              | 0        | 3         | 0                    |
|                    |             |          |             |                      |           |          |              |          |            |          |                |          |           |                      |
|                    |             |          |             |                      |           |          |              |          |            |          |                |          |           |                      |
| <b>รวมทั้งสิ้น</b> | <b>2</b>    | <b>0</b> | <b>3</b>    | <b>2</b>             | <b>0</b>  | <b>0</b> | <b>20</b>    | <b>0</b> | <b>5</b>   | <b>5</b> | <b>0</b>       | <b>0</b> | <b>30</b> | <b>7</b>             |



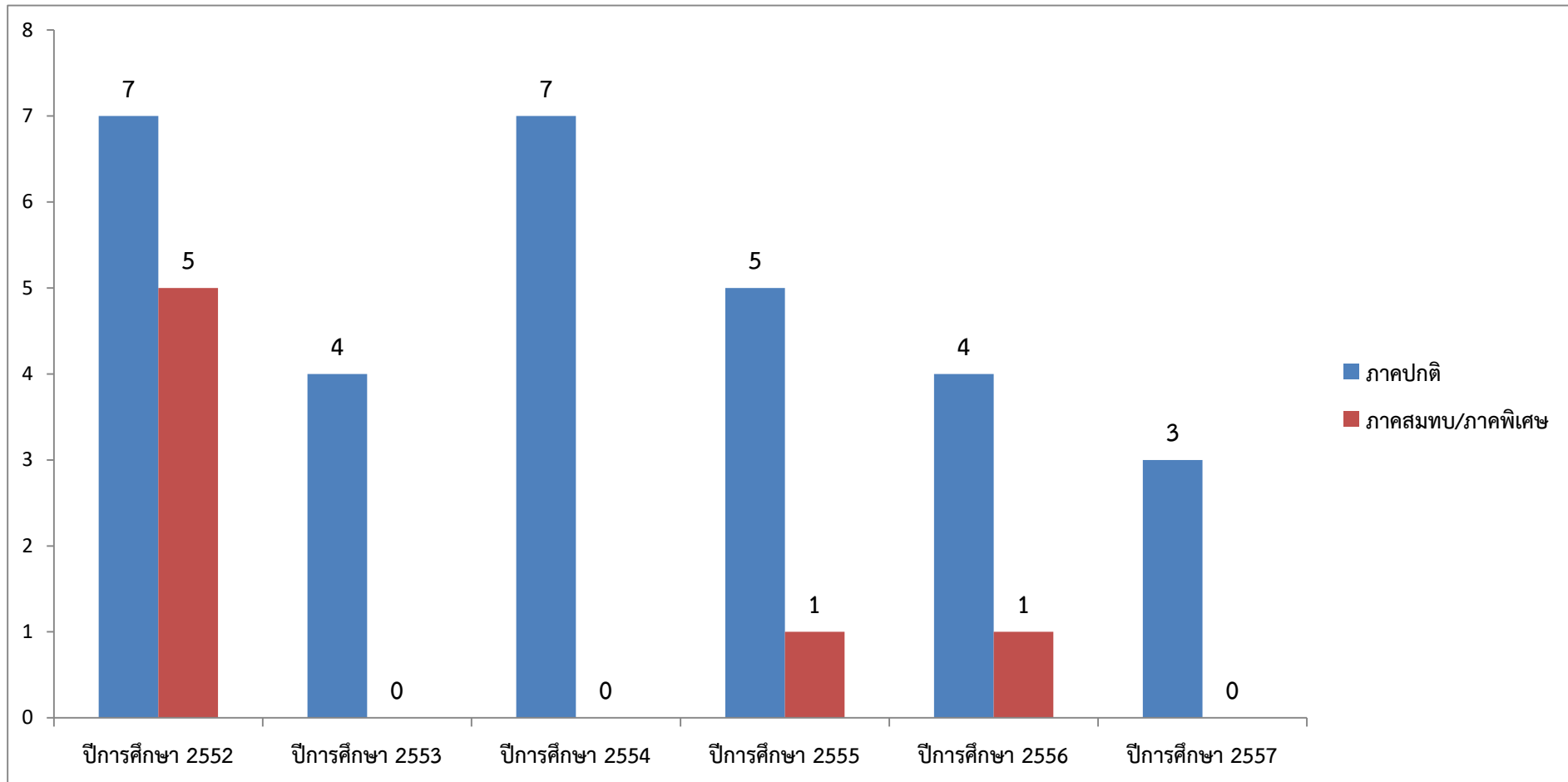
### จากตารางที่ 3 การกระทำผิดวินัยนิติตแต่ละปีการศึกษาจำแนกตามคณะและสภาพนิติต พบว่า

- ปีการศึกษา 2552 นิติตที่สังกัดคณะนิติศาสตร์ภาคสมทบมีพฤติกรรมกระทำผิดวินัยนิติตมากที่สุด รองลงมาคือนิติตคณะเศรษฐศาสตร์ฯ คณะศึกษาศาสตร์ คณะมนุษยศาสตร์ฯ สำหรับคณะศิลปกรรมศาสตร์และบัณฑิตวิทยาลัยไม่มีนิติตกระทำผิดวินัยนิติต
- ปีการศึกษา 2553 นิติตที่สังกัดคณะเศรษฐศาสตร์ฯ ภาคปกติมีพฤติกรรมกระทำผิดวินัยนิติตมากที่สุด รองลงมา คือ นิติตคณะนิติศาสตร์ สำหรับคณะมนุษยศาสตร์ฯ คณะศิลปกรรมศาสตร์ คณะศึกษาศาสตร์และบัณฑิตวิทยาลัยไม่มีนิติตกระทำผิดวินัยนิติต
- ปีการศึกษา 2554 นิติตที่สังกัดคณะเศรษฐศาสตร์ฯ ภาคปกติมีพฤติกรรมกระทำผิดวินัยนิติตมากที่สุด รองลงมา คือ นิติตคณะศึกษาศาสตร์ คณะนิติศาสตร์ สำหรับคณะมนุษยศาสตร์ฯ คณะศิลปกรรมศาสตร์และบัณฑิตวิทยาลัยไม่มีนิติตกระทำผิดวินัยนิติต
- ปีการศึกษา 2555 นิติตที่สังกัดคณะเศรษฐศาสตร์ฯ ภาคปกติมีพฤติกรรมกระทำผิดวินัยนิติตมากที่สุด รองลงมา คือ คณะศึกษาศาสตร์ คณะนิติศาสตร์ คณะมนุษยศาสตร์ฯ สำหรับคณะศิลปกรรมศาสตร์ และบัณฑิตวิทยาลัยไม่มีนิติตกระทำผิดวินัยนิติต
- ปีการศึกษา 2556 นิติตที่สังกัดคณะเศรษฐศาสตร์ฯ ภาคปกติมีพฤติกรรมกระทำผิดวินัยนิติตมากที่สุด รองลงมา คือ นิติตคณะศึกษาศาสตร์ สำหรับคณะมนุษยศาสตร์ฯ คณะนิติศาสตร์ คณะศิลปกรรมศาสตร์และบัณฑิตวิทยาลัยไม่มีนิติตกระทำผิดวินัยนิติต
- ปีการศึกษา 2557 นิติตที่สังกัดคณะเศรษฐศาสตร์ฯ ภาคปกติมีพฤติกรรมกระทำผิดวินัยนิติตมากที่สุด สำหรับนิติตคณะศึกษาศาสตร์ คณะนิติศาสตร์ สำหรับคณะมนุษยศาสตร์ฯ คณะศิลปกรรมศาสตร์และบัณฑิตวิทยาลัยไม่มีนิติตกระทำผิดวินัยนิติต

ภาพที่ 3 การกระทำผิดวินัยนิสิตแต่ละปีการศึกษาจำแนกตามคณะ



ภาพที่ 4 การทำผิดวินัยนิสิตแต่ละปีการศึกษาจำแนกตามสภาพนิสิต

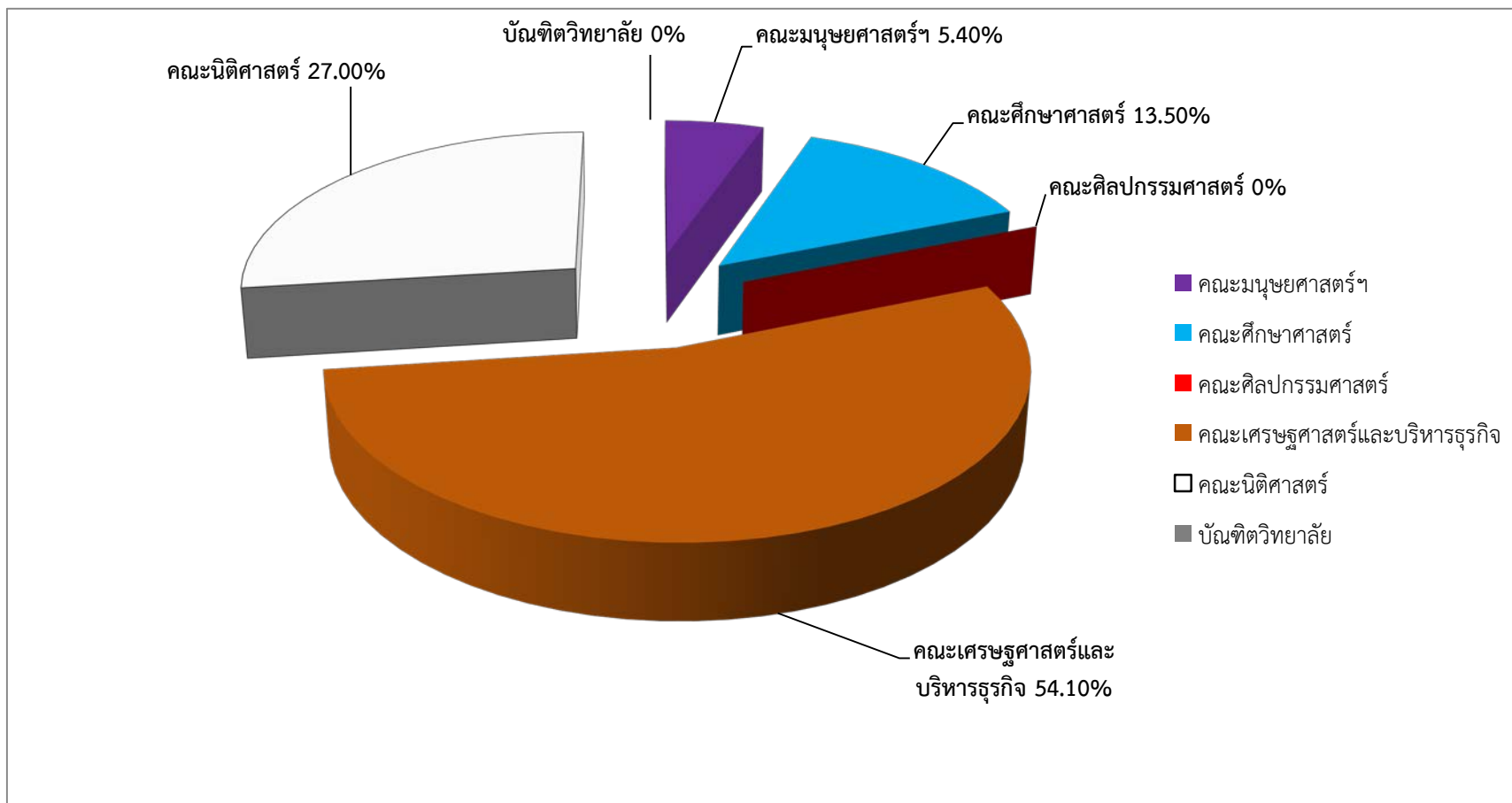


ตารางที่ 4 จำนวนนิสิตคณะต่างๆ ที่กระทำผิควินัยนิสิตตั้งแต่ปีการศึกษา 2552-2557

| คณะ                           | จำนวนนิสิตผู้กระทำผิควินัยนิสิต<br>(คน) | คิดเป็นร้อยละ |
|-------------------------------|---|---------------|
| มนุษยศาสตร์และสังคมศาสตร์     | 2                                       | 5.40          |
| ศึกษาศาสตร์                   | 5                                       | 13.50         |
| ศิลปกรรมศาสตร์                | 0                                       | 0             |
| คณะเศรษฐศาสตร์และบริหารธุรกิจ | 20                                      | 54.10         |
| คณะนิติศาสตร์                 | 10                                      | 27.00         |
| บัณฑิตวิทยาลัย                | 0                                       | 0             |
| <b>รวม</b>                    | <b>37</b>                               | <b>100</b>    |

จากตารางที่ 4 จำนวนนิสิตคณะต่าง ๆ ที่กระทำผิควินัยนิสิตตั้งแต่ปีการศึกษา 2552-2557 พบว่า  
 นิสิตคณะเศรษฐศาสตร์และบริหารธุรกิจกระทำผิควินัยนิสิตสูงสุด จำนวน 20 คน คิดเป็นร้อยละ 54.10  
 นิสิตคณะนิติศาสตร์กระทำผิควินัยนิสิตรองลงมา จำนวน 10 คน คิดเป็นร้อยละ 27.00  
 นิสิตคณะศึกษาศาสตร์กระทำผิควินัยนิสิตรองลงมา จำนวน 5 คน คิดเป็นร้อยละ 13.50  
 นิสิตคณะมนุษยศาสตร์และสังคมศาสตร์กระทำผิควินัยนิสิตรองลงมา จำนวน 2 คน คิดเป็นร้อยละ 5.40  
 นิสิตคณะศิลปกรรมศาสตร์ไม่ปรากฏว่ากระทำผิควินัยนิสิต  
 นิสิตสังกัดบัณฑิตวิทยาลัยไม่ปรากฏว่ากระทำผิควินัยนิสิต

ภาพที่ 5 จำนวนนิสิตคณะต่างๆ ที่กระทำผิดวินัยนิสิตตั้งแต่ปีการศึกษา 2552 - 2557



ตารางที่ 5 จำนวนนิสิตสังกัดคณะมนุษยศาสตร์และสังคมศาสตร์ที่กระทำผิดวินัยนิสิตในแต่ละปีการศึกษา

| ปีการศึกษา         | จำนวนนิสิตที่กระทำผิดวินัยนิสิต<br>(คน) | คิดเป็นร้อยละ |
|--------------------|---|---------------|
| 2552               | 1                                       | 50.00         |
| 2553               | 0                                       | 0             |
| 2554               | 0                                       | 0             |
| 2555               | 1                                       | 50.00         |
| 2556               | 0                                       | 0             |
| 2557               | 0                                       | 0             |
| <b>รวมทั้งสิ้น</b> | <b>2</b>                                | <b>100</b>    |

จากตารางที่ 5 จำนวนนิสิตสังกัดคณะมนุษยศาสตร์และสังคมศาสตร์ที่กระทำผิดวินัยนิสิตในแต่ละปีการศึกษา พบว่า

ปีการศึกษา 2552 มีนิสิตที่กระทำผิดวินัยนิสิต จำนวน 1 คน คิดเป็นร้อยละ 50.00

ปีการศึกษา 2553 มีนิสิตที่กระทำผิดวินัยนิสิต จำนวน 0 คน คิดเป็นร้อยละ 0

ปีการศึกษา 2554 มีนิสิตที่กระทำผิดวินัยนิสิต จำนวน 0 คน คิดเป็นร้อยละ 0

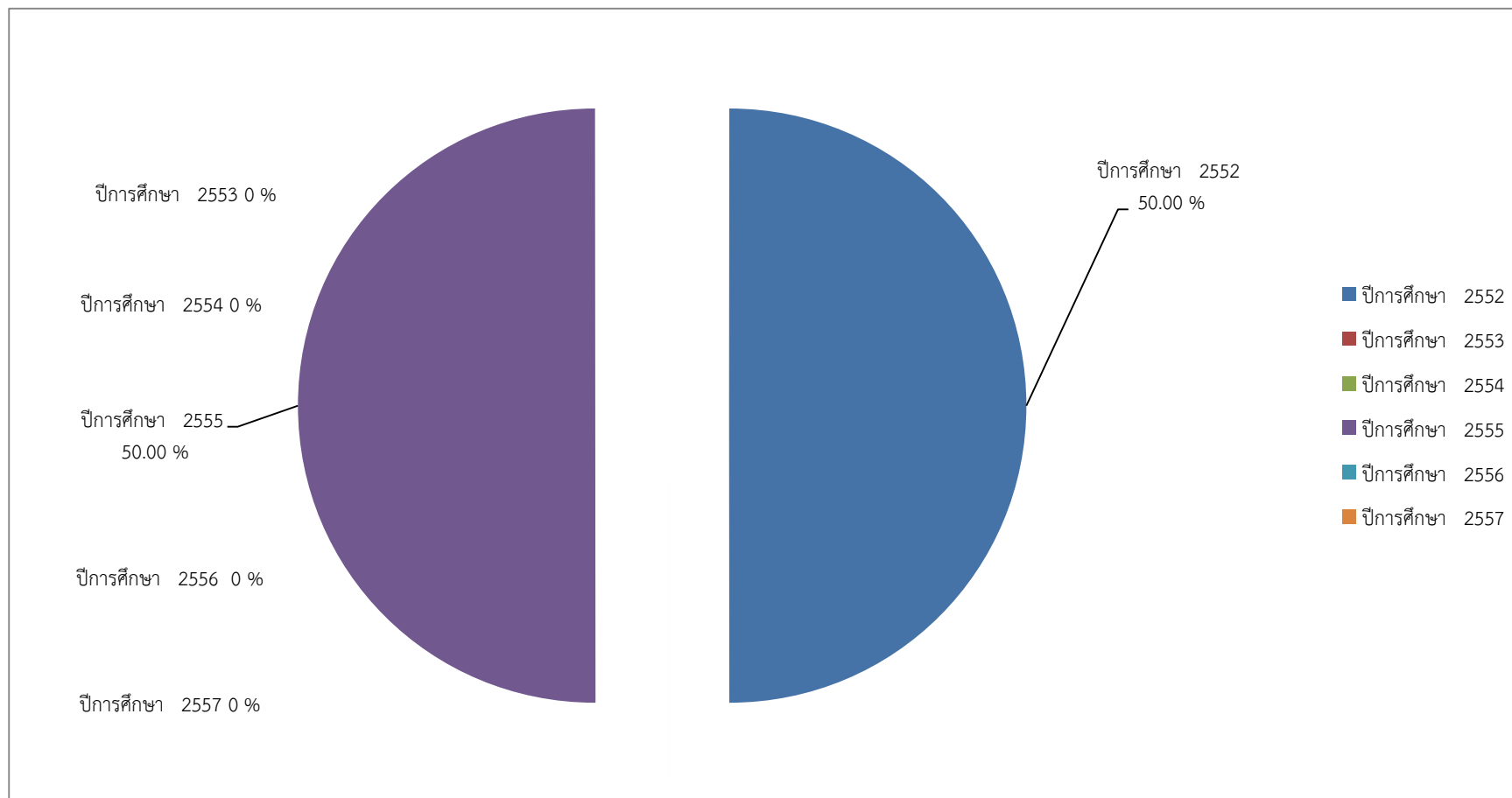
ปีการศึกษา 2555 มีนิสิตที่กระทำผิดวินัยนิสิต จำนวน 1 คน คิดเป็นร้อยละ 50.00

ปีการศึกษา 2556 มีนิสิตที่กระทำผิดวินัยนิสิต จำนวน 0 คน คิดเป็นร้อยละ 0

ปีการศึกษา 2557 มีนิสิตที่กระทำผิดวินัยนิสิต จำนวน 0 คน คิดเป็นร้อยละ 0



ภาพที่ 6 จำนวนนิสิตสังกัดคณะมนุษยศาสตร์และสังคมศาสตร์ที่กระทำผิดวินัยนิสิตในแต่ละปีการศึกษา



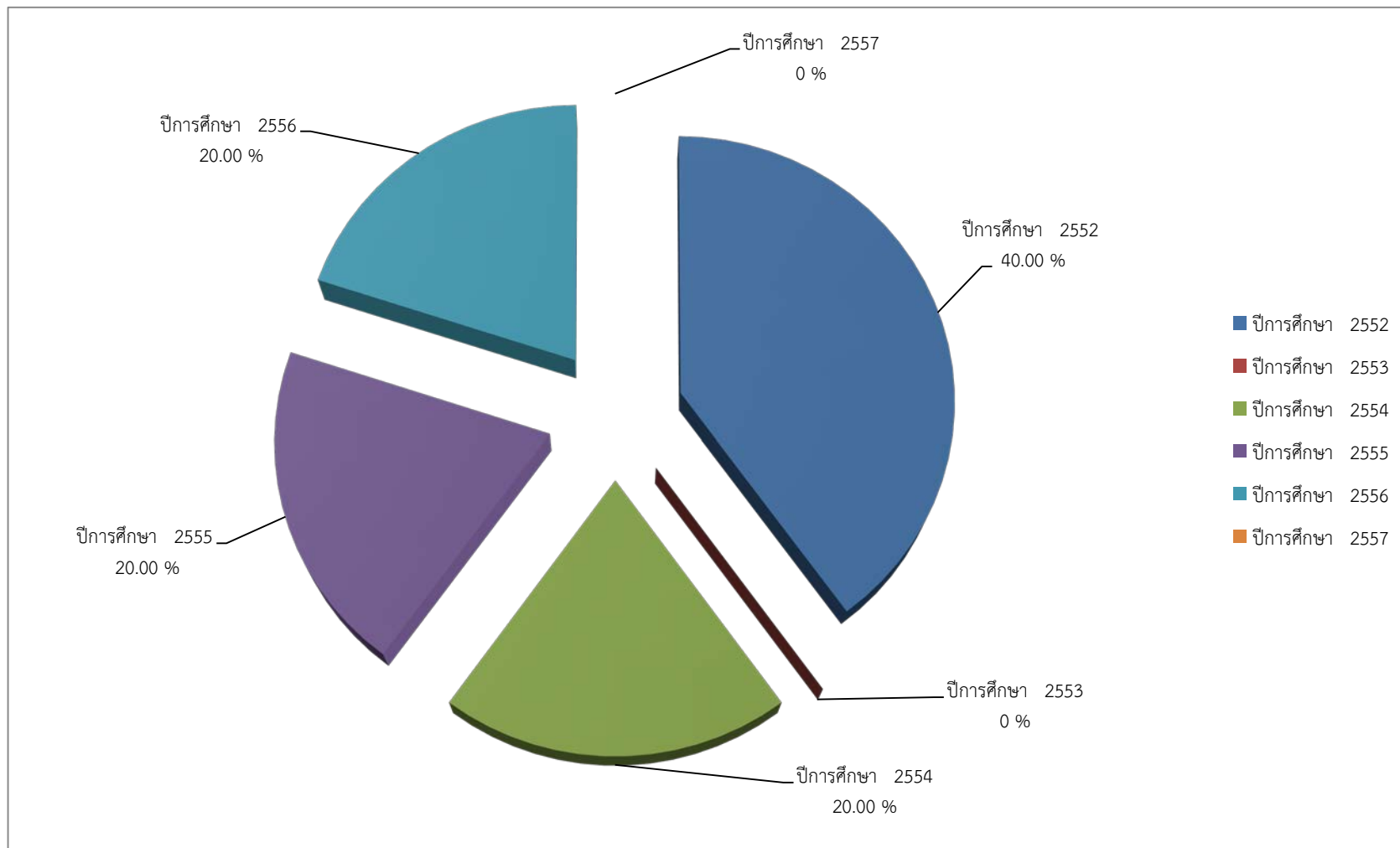
ตารางที่ 6 จำนวนนิสิตสังกัดคณะศึกษาศาสตร์ที่กระทำผิดวินัยนิสิตในแต่ละปีการศึกษา

| ปีการศึกษา         | จำนวนนิสิตที่กระทำผิดวินัยนิสิต<br>(คน) | คิดเป็นร้อยละ |
|--------------------|---|---------------|
| 2552               | 2                                       | 40.00         |
| 2553               | 0                                       | 0             |
| 2554               | 1                                       | 20.00         |
| 2555               | 1                                       | 20.00         |
| 2556               | 1                                       | 20.00         |
| 2557               | 0                                       | 0             |
| <b>รวมทั้งสิ้น</b> | <b>5</b>                                | <b>100</b>    |

จากตารางที่ 6 จำนวนนิสิตสังกัดคณะศึกษาศาสตร์ที่กระทำผิดวินัยนิสิตในแต่ละปีการศึกษา พบว่า

ปีการศึกษา 2552 มีนิสิตที่กระทำผิดวินัยนิสิต จำนวน 2 คน คิดเป็นร้อยละ 40.00  
 ปีการศึกษา 2553 มีนิสิตที่กระทำผิดวินัยนิสิต จำนวน 0 คน คิดเป็นร้อยละ 0  
 ปีการศึกษา 2554 มีนิสิตที่กระทำผิดวินัยนิสิต จำนวน 1 คน คิดเป็นร้อยละ 20.00  
 ปีการศึกษา 2555 มีนิสิตที่กระทำผิดวินัยนิสิต จำนวน 1 คน คิดเป็นร้อยละ 20.00  
 ปีการศึกษา 2556 มีนิสิตที่กระทำผิดวินัยนิสิต จำนวน 1 คน คิดเป็นร้อยละ 20.00  
 ปีการศึกษา 2557 มีนิสิตที่กระทำผิดวินัยนิสิต จำนวน 0 คน คิดเป็นร้อยละ 0

ภาพที่ 7 จำนวนนิสิตสังกัดคณะศึกษาศาสตร์ที่กระทำผิดวินัยนิสิตในแต่ละปีการศึกษา



ตารางที่ 7 จำนวนนิสิตสังกัดคณะศิลปกรรมศาสตร์ที่กระทำผิดวินัยนิสิตในแต่ละปีการศึกษา

| ปีการศึกษา         | จำนวนนิสิตที่กระทำผิดวินัยนิสิต<br>(คน) | คิดเป็นร้อยละ |
|--------------------|---|---------------|
| 2552               | 0                                       | 0             |
| 2553               | 0                                       | 0             |
| 2554               | 0                                       | 0             |
| 2555               | 0                                       | 0             |
| 2556               | 0                                       | 0             |
| 2557               | 0                                       | 0             |
| <b>รวมทั้งสิ้น</b> | 0                                       | 0             |

จากตารางที่ 7 พบว่า นิสิตสังกัดคณะศิลปกรรมศาสตร์ไม่มีการกระทำผิดวินัยนิสิตระหว่างปีการศึกษา 2552-2557

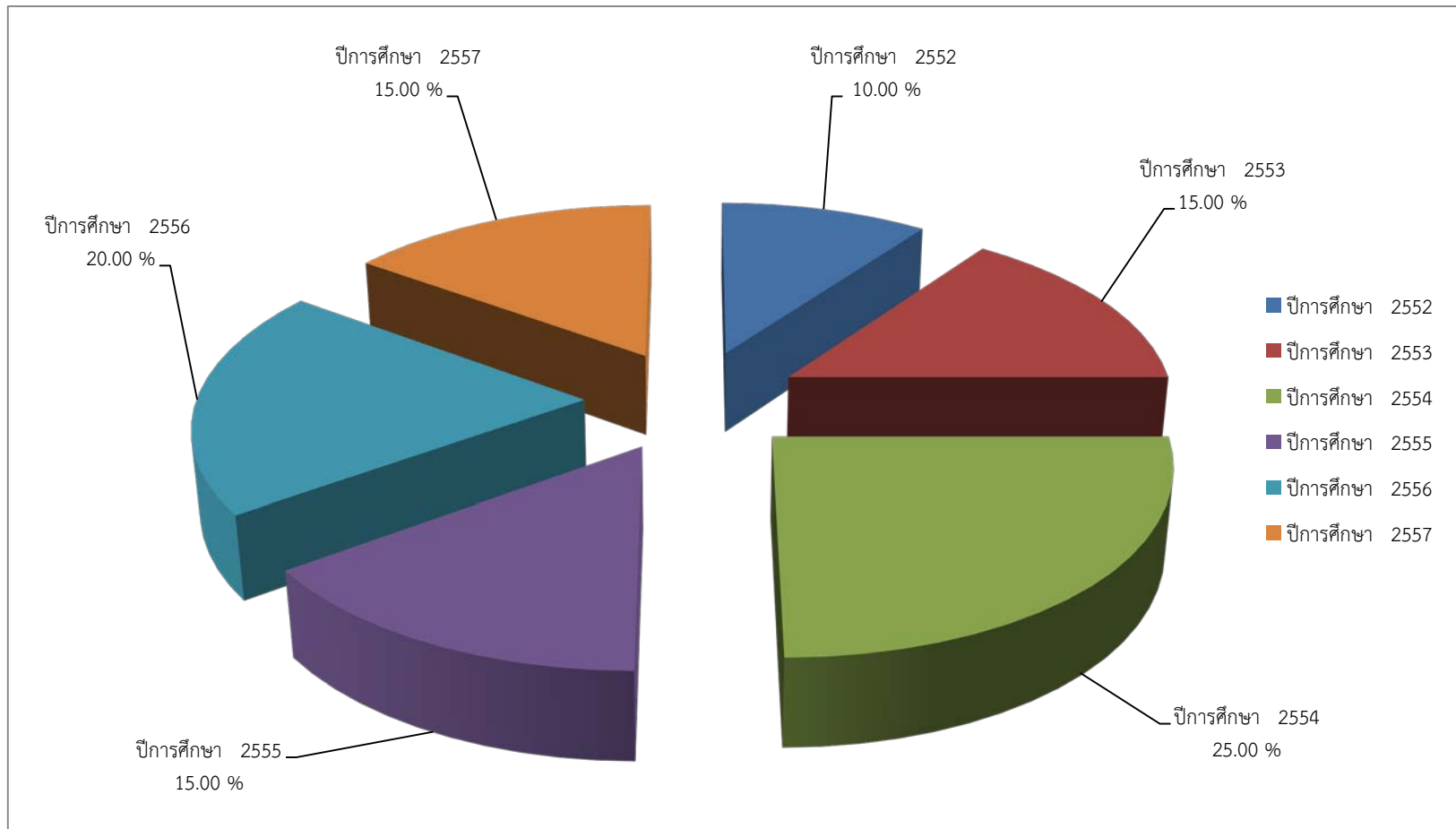
ตารางที่ 8 จำนวนนิสิตสังกัดคณะเศรษฐศาสตร์และบริหารธุรกิจที่กระทำผิดวินัยนิสิตในแต่ละปีการศึกษา

| ปีการศึกษา         | จำนวนนิสิตที่กระทำผิดวินัยนิสิต<br>(คน) | คิดเป็นร้อยละ |
|--------------------|---|---------------|
| 2552               | 2                                       | 10.00         |
| 2553               | 3                                       | 15.00         |
| 2554               | 5                                       | 25.00         |
| 2555               | 3                                       | 15.00         |
| 2556               | 4                                       | 20.00         |
| 2557               | 3                                       | 15.00         |
| <b>รวมทั้งสิ้น</b> | 20                                      | 100           |

จากตารางที่ 8 จำนวนนิสิตสังกัดคณะเศรษฐศาสตร์และบริหารธุรกิจที่กระทำผิดวินัยนิสิตในแต่ละปีการศึกษา พบว่า

ปีการศึกษา 2552 มีนิสิตที่กระทำผิดวินัยนิสิต จำนวน 2 คน คิดเป็นร้อยละ 10.00  
 ปีการศึกษา 2553 มีนิสิตที่กระทำผิดวินัยนิสิต จำนวน 3 คน คิดเป็นร้อยละ 15.00  
 ปีการศึกษา 2554 มีนิสิตที่กระทำผิดวินัยนิสิต จำนวน 5 คน คิดเป็นร้อยละ 25.00  
 ปีการศึกษา 2555 มีนิสิตที่กระทำผิดวินัยนิสิต จำนวน 3 คน คิดเป็นร้อยละ 15.00  
 ปีการศึกษา 2556 มีนิสิตที่กระทำผิดวินัยนิสิต จำนวน 4 คน คิดเป็นร้อยละ 20.00  
 ปีการศึกษา 2557 มีนิสิตที่กระทำผิดวินัยนิสิต จำนวน 3 คน คิดเป็นร้อยละ 15.00

ภาพที่ 8 จำนวนนิสิตสังกัดคณะเศรษฐศาสตร์และบริหารธุรกิจที่กระทำผิดวินัยนิสิตในแต่ละปีการศึกษา





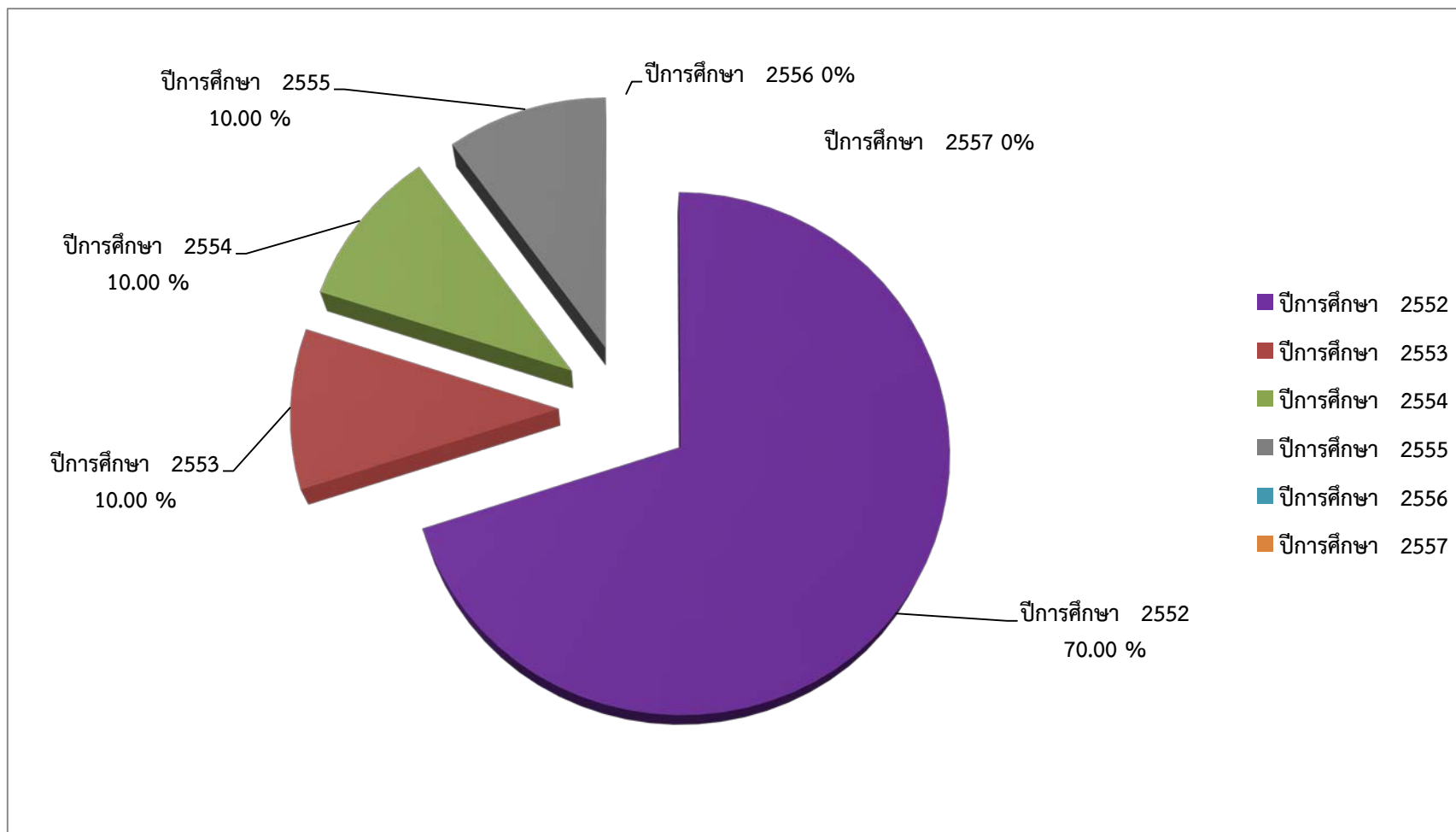
ตารางที่ 9 จำนวนนิสิตสังกัดคณะนิติศาสตร์ที่กระทำผิดวินัยนิสิตในแต่ละปีการศึกษา

| ปีการศึกษา         | จำนวนนิสิตที่กระทำผิดวินัยนิสิต<br>(คน) | คิดเป็นร้อยละ |
|--------------------|---|---------------|
| 2552               | 7                                       | 70.00         |
| 2553               | 1                                       | 10.00         |
| 2554               | 1                                       | 10.00         |
| 2555               | 1                                       | 10.00         |
| 2556               | 0                                       | 0             |
| 2557               | 0                                       | 0             |
|                    |   |               |
| <b>รวมทั้งสิ้น</b> | 10                                      | 100           |

จากตารางที่ 9 จำนวนนิสิตสังกัดคณะนิติศาสตร์ที่กระทำผิดวินัยนิสิตในแต่ละปีการศึกษา พบว่า

ปีการศึกษา 2552 มีนิสิตที่กระทำผิดวินัยนิสิต จำนวน 7 คน คิดเป็นร้อยละ 70.00  
 ปีการศึกษา 2553 มีนิสิตที่กระทำผิดวินัยนิสิต จำนวน 1 คน คิดเป็นร้อยละ 10.00  
 ปีการศึกษา 2554 มีนิสิตที่กระทำผิดวินัยนิสิต จำนวน 1 คน คิดเป็นร้อยละ 10.00  
 ปีการศึกษา 2555 มีนิสิตที่กระทำผิดวินัยนิสิต จำนวน 1 คน คิดเป็นร้อยละ 10.00  
 ปีการศึกษา 2556 มีนิสิตที่กระทำผิดวินัยนิสิต จำนวน 0 คน คิดเป็นร้อยละ 0  
 ปีการศึกษา 2557 มีนิสิตที่กระทำผิดวินัยนิสิต จำนวน 0 คน คิดเป็นร้อยละ 0

ภาพที่ 9 จำนวนนิสิตสังกัดคณะนิติศาสตร์ที่กระทำผิดวินัยนิสิตในแต่ละปีการศึกษา



ตารางที่ 10 จำนวนนิสิตสังกัดบัณฑิตวิทยาลัยที่กระทำผิดวินัยนิสิตในแต่ละปีการศึกษา

| ปีการศึกษา         | จำนวนนิสิตที่กระทำผิดวินัยนิสิต<br>(คน) | คิดเป็นร้อยละ |
|--------------------|---|---------------|
| 2552               | 0                                       | 0             |
| 2553               | 0                                       | 0             |
| 2554               | 0                                       | 0             |
| 2555               | 0                                       | 0             |
| 2556               | 0                                       | 0             |
| 2557               | 0                                       | 0             |
| <b>รวมทั้งสิ้น</b> | 0                                       | 0             |

จากตารางที่ 10 พบว่า นิสิตสังกัดบัณฑิตวิทยาลัยไม่มีการกระทำผิดวินัยนิสิตระหว่าง ปีการศึกษา 2552- 2557

ตอนที่ 2 ข้อมูลการกระทำผิดวินัยของนิสิต มหาวิทยาลัยทักษิณ วิทยาเขตสงขลา ปีการศึกษา 2552 - 2557

ตารางที่ 11 จำนวนนิสิตที่กระทำผิดวินัยจำแนกตามปีการศึกษาและกรณีความผิด

| ปีการศึกษา | ทำร้ายร่างกาย | ผู้สาว   | ทุจริตการสอบ          | ทำลายสมบัติสาธารณะ | พกพาอาวุธ | เสพยาเสพติด | ภาพถ้อยความ | ประพฤติไม่เหมาะสม | เล่นการพนัน | ดื่มสุร่าในหอพัก | ปลอมแปลงเอกสาร | ลักทรัพย์ | กล่าวหาไม่สุภาพ     | ต่ออาจารย์ผู้สอน | รวมจำนวนกรณี          | การกระทำผิดวินัย |
|------------|---------------|----------|-----------------------|--------------------|-----------|-------------|-------------|-------------------|-------------|------------------|----------------|-----------|---------------------|------------------|-----------------------|------------------|
| 2552       | 0<br>(0)      | 0<br>(0) | 12<br>(ร้อยละ 100.00) | 0<br>(0)           | 0<br>(0)  | 0<br>(0)    | 0<br>(0)    | 0<br>(0)          | 0<br>(0)    | 0<br>(0)         | 0<br>(0)       | 0<br>(0)  | 0<br>(0)            |                  | 12<br>(ร้อยละ 32.43)  |                  |
| 2553       | 0<br>(0)      | 0<br>(0) | 3<br>(ร้อยละ 75.00)   | 0<br>(0)           | 0<br>(0)  | 0<br>(0)    | 0<br>(0)    | 0<br>(0)          | 0<br>(0)    | 0<br>(0)         | 0<br>(0)       | 0<br>(0)  | 1<br>(ร้อยละ 25.00) |                  | 4<br>(ร้อยละ 10.81)   |                  |
| 2554       | 0<br>(0)      | 0<br>(0) | 7<br>(ร้อยละ 100.00)  | 0<br>(0)           | 0<br>(0)  | 0<br>(0)    | 0<br>(0)    | 0<br>(0)          | 0<br>(0)    | 0<br>(0)         | 0<br>(0)       | 0<br>(0)  | 0<br>(0)            |                  | 7<br>(ร้อยละ 18.92)   |                  |
| 2555       | 0<br>(0)      | 0<br>(0) | 5<br>(ร้อยละ 83.33)   | 0<br>(0)           | 0<br>(0)  | 0<br>(0)    | 0<br>(0)    | 0<br>(0)          | 0<br>(0)    | 0<br>(0)         | 0<br>(0)       | 0<br>(0)  | 1<br>(ร้อยละ 16.67) |                  | 6<br>(ร้อยละ 16.22)   |                  |
| 2556       | 0<br>(0)      | 0<br>(0) | 4<br>(ร้อยละ 80.00)   | 0<br>(0)           | 0<br>(0)  | 0<br>(0)    | 0<br>(0)    | 0<br>(0)          | 0<br>(0)    | 0<br>(0)         | 0<br>(0)       | 0<br>(0)  | 1<br>(ร้อยละ 20)    |                  | 5<br>(ร้อยละ 13.51)   |                  |
| 2557       | 0<br>(0)      | 0<br>(0) | 3<br>(ร้อยละ 100)     | 0<br>(0)           | 0<br>(0)  | 0<br>(0)    | 0<br>(0)    | 0<br>(0)          | 0<br>(0)    | 0<br>(0)         | 0<br>(0)       | 0<br>(0)  | 0<br>(0)            |                  | 3<br>(ร้อยละ 8.11)    |                  |
| รวม        | 0<br>(0)      | 0<br>(0) | 34<br>(ร้อยละ 91.89)  | 0<br>(0)           | 0<br>(0)  | 0<br>(0)    | 0<br>(0)    | 0<br>(0)          | 0<br>(0)    | 0<br>(0)         | 0<br>(0)       | 0<br>(0)  | 3<br>(ร้อยละ 8.11)  |                  | 37<br>(ร้อยละ 100.00) |                  |

- จากตารางที่ 11 จำนวนนิสิตที่กระทำผิดวินัยนิสิตเมื่อจำแนกตามกรณีความผิด พบว่า ในแต่ละปีการศึกษา มีเพียง 2 กรณี ดังนี้
- อันดับที่ 1 นิสิตกระทำผิดวินัยนิสิตกรณีทุจริตการสอบ จำนวน 34 คน  
คิดเป็นร้อยละ 91.89
  - อันดับที่ 2 นิสิตกระทำผิดวินัยนิสิตกรณีกล่าววาจาไม่สุภาพต่ออาจารย์ผู้สอน จำนวน 3 คน  
คิดเป็นร้อยละ 8.11

ตารางที่ 12 จำนวนนิสิตที่กระทำผิดวินัยจำแนกตามคณะและกรณีความผิด

| คณะที่นิสิตสังกัด          | ทำร้ายร่างกาย | ขู่สาว   | ทุจริตการสอบ         | ทำลายสมบัติสาธารณะ | พกพาอาวุธ | เสพสิ่งเสพติด | ภาพถ่ายความ | ประพฤติไม่เหมาะสม | เล่นการพนัน | ดื่มสุราในหอพัก | ปลอมแปลงเอกสาร | ลักทรัพย์ | กล่าวหาไม่สุภาพ     | ต่ออาจารย์ผู้สอน | รวมจำนวนกรณี          | การกระทำผิดวินัย |
|----------------------------|---------------|----------|----------------------|--------------------|-----------|---------------|-------------|-------------------|-------------|-----------------|----------------|-----------|---------------------|------------------|-----------------------|------------------|
| มนุษยศาสตร์และสังคมศาสตร์  | 0<br>(0)      | 0<br>(0) | 2<br>(ร้อยละ 100.00) | 0<br>(0)           | 0<br>(0)  | 0<br>(0)      | 0<br>(0)    | 0<br>(0)          | 0<br>(0)    | 0<br>(0)        | 0<br>(0)       | 0<br>(0)  | 0<br>(0)            | 0<br>(0)         | 2<br>(ร้อยละ 5.88)    |                  |
| ศึกษาศาสตร์                | 0<br>(0)      | 0<br>(0) | 5<br>(ร้อยละ 100.00) | 0<br>(0)           | 0<br>(0)  | 0<br>(0)      | 0<br>(0)    | 0<br>(0)          | 0<br>(0)    | 0<br>(0)        | 0<br>(0)       | 0<br>(0)  | 0<br>(0)            | 0<br>(0)         | 5<br>(ร้อยละ 13.51)   |                  |
| ศิลปกรรมศาสตร์             | 0<br>(0)      | 0<br>(0) | 0<br>(0)             | 0<br>(0)           | 0<br>(0)  | 0<br>(0)      | 0<br>(0)    | 0<br>(0)          | 0<br>(0)    | 0<br>(0)        | 0<br>(0)       | 0<br>(0)  | 0<br>(0)            | 0<br>(0)         | 0<br>(0)              |                  |
| เศรษฐศาสตร์และบริหารธุรกิจ | 0<br>(0)      | 0<br>(0) | 19<br>(ร้อยละ 95.00) | 0<br>(0)           | 0<br>(0)  | 0<br>(0)      | 0<br>(0)    | 0<br>(0)          | 0<br>(0)    | 0<br>(0)        | 0<br>(0)       | 0<br>(0)  | 1<br>(ร้อยละ 5.00)  | 0<br>(0)         | 20<br>(ร้อยละ 54.05)  |                  |
| นิติศาสตร์                 | 0<br>(0)      | 0<br>(0) | 9<br>(ร้อยละ 90.00)  | 0<br>(0)           | 0<br>(0)  | 0<br>(0)      | 0<br>(0)    | 0<br>(0)          | 0<br>(0)    | 0<br>(0)        | 0<br>(0)       | 0<br>(0)  | 1<br>(ร้อยละ 10.00) | 0<br>(0)         | 10<br>(ร้อยละ 27.03)  |                  |
| บัณฑิตวิทยาลัย             | 0<br>(0)      | 0<br>(0) | 0<br>(0)             | 0<br>(0)           | 0<br>(0)  | 0<br>(0)      | 0<br>(0)    | 0<br>(0)          | 0<br>(0)    | 0<br>(0)        | 0<br>(0)       | 0<br>(0)  | 0<br>(0)            | 0<br>(0)         | 0<br>(0)              |                  |
| <b>รวม</b>                 | 0<br>(0)      | 0<br>(0) | 32<br>(ร้อยละ 86.49) | 0<br>(0)           | 0<br>(0)  | 0<br>(0)      | 0<br>(0)    | 0<br>(0)          | 0<br>(0)    | 0<br>(0)        | 0<br>(0)       | 0<br>(0)  | 2<br>(ร้อยละ 5.41)  | 0<br>(0)         | 37<br>(ร้อยละ 100.00) |                  |

จากตารางที่ 12 นิสิตแต่ละคณะกระทำผิดวินัยในกรณีต่าง ๆ ดังนี้

|                               |  |
|-------------------------------|--|
| คณะมนุษยศาสตร์และสังคมศาสตร์  | นิสิตส่วนใหญ่กระทำผิดวินัยนิสิตกรณีทุจริตการสอบ คิดเป็นร้อยละ 100.00 |
| คณะศึกษาศาสตร์                | นิสิตส่วนใหญ่กระทำผิดวินัยนิสิตกรณีทุจริตการสอบ คิดเป็นร้อยละ 100.00 |
| คณะศิลปกรรมศาสตร์             | ไม่มีนิสิตกระทำผิดวินัยนิสิต   |
| คณะเศรษฐศาสตร์และบริหารธุรกิจ | นิสิตส่วนใหญ่กระทำผิดวินัยนิสิตกรณีทุจริตการสอบ คิดเป็นร้อยละ 95.00  |
| คณะนิติศาสตร์                 | นิสิตส่วนใหญ่กระทำผิดวินัยนิสิตกรณีทุจริตการสอบ คิดเป็นร้อยละ 90.00  |
| บัณฑิตวิทยาลัย                | ไม่มีนิสิตกระทำผิดวินัยนิสิต   |

ตอนที่ 3 ข้อมูลการกระทำผิดวินัยของนิสิต มหาวิทยาลัยทักษิณ วิทยาเขตสงขลา ปีการศึกษา 2552-2557  
วิเคราะห์ข้อมูลจากบทลงโทษ ที่คณะกรรมการวินัยนิสิต มหาวิทยาลัยทักษิณ วิทยาเขตสงขลา  
ได้ประชุมพิจารณาเสร็จสิ้นแล้ว

ตารางที่ 13 จำนวนนิสิตที่กระทำผิดวินัยนิสิต และถูกลงโทษตามบทลงโทษของข้อบังคับมหาวิทยาลัยทักษิณ ว่าด้วยวินัยนิสิต พ.ศ. 2553 ตั้งแต่ปีการศึกษา 2552-2557

| บทลงโทษ                    | จำนวนนิสิตที่ได้รับโทษทางวินัยนิสิต<br>(คน) | คิดเป็นร้อยละ |
|----------------------------|---|---------------|
| ตักเตือนเป็นลายลักษณ์อักษร | 1   | 2.70          |
| ภาคทัณฑ์                   | 13  | 35.14         |
| พักการเรียน 1 ภาคเรียน     | 23  | 62.16         |
| พักการเรียน 2 ภาคเรียน     | 0   | 0             |
| พักการเรียน 1 ปีการศึกษา   | 0   | 0             |
| รอให้ปริญญา 1 ปีการศึกษา   | 0   | 0             |
| <b>รวม</b>                 | <b>37</b>                                   | <b>100</b>    |



จากตารางที่ 13 จำนวนนิสิตที่กระทำผิดวินัยนิสิต และถูกลงโทษตามบทลงโทษของข้อบังคับมหาวิทยาลัยทักษิณ ว่าด้วยวินัยนิสิต พ.ศ. 2553 ตั้งแต่ปีการศึกษา 2552-2557 มีบทลงโทษ 3 กรณี เรียงลำดับดังนี้

|             |                                 |             |                     |
|-------------|---------------------------------|-------------|---------------------|
| อันดับที่ 1 | ลงโทษพักการเรียน 1 ภาคเรียน     | จำนวน 23 คน | คิดเป็นร้อยละ 62.16 |
| อันดับที่ 2 | ลงโทษภาคทัณฑ์                   | จำนวน 13 คน | คิดเป็นร้อยละ 35.14 |
| อันดับที่ 3 | ลงโทษตัดเตือนเป็นลายลักษณ์อักษร | จำนวน 1 คน  | คิดเป็นร้อยละ 2.70  |

ตอนที่ 4 ข้อมูลการสรุปผลการกระทำผิดวินัยของนิสิต มหาวิทยาลัยทักษิณ วิทยาเขตสงขลา ตั้งแต่ปีการศึกษา 2552-2557

| ลำดับที่ | วันที่กระทำผิด | ปี<br>พ.ศ. | ปี<br>การศึกษา | ชื่อ-<br>สกุล | รหัสนิสิต | คณะ          | สาขาวิชา                | กรณีความผิด  | บทลงโทษ     | หมายเหตุ |
|----------|----------------|------------|----------------|---------------|-----------|--------------|-------------------------|--------------|-------------|----------|
| 1        | 29 ก.ค 52      | 2552       | 2552           | -             | 501071298 | เศรษฐศาสตร์  | การประกอบการ            | ทุจริตการสอบ | ภาคทัณฑ์    |          |
| 2        | 29 ก.ค 52      | 2552       | 2552           | -             | 501071292 | เศรษฐศาสตร์  | การประกอบการ            | ทุจริตการสอบ | ภาคทัณฑ์    |          |
| 3        | 23 ส.ค 52      | 2552       | 2552           | -             | 511995014 | ศึกษาศาสตร์  | การวิจัยและประเมินผล    | ทุจริตการสอบ | ภาคทัณฑ์    | ป.โท     |
| 4        | 8 ต.ค 52       | 2552       | 2552           | -             | 511011149 | มนุษยศาสตร์ฯ | การจัดการทรัพยากรมนุษย์ | ทุจริตการสอบ | พักการเรียน |          |
| 5        | 16 ก.พ 53      | 2553       | 2552           | -             | 501031571 | ศึกษาศาสตร์  | วิทย์-ชีววิทยา          | ทุจริตการสอบ | ภาคทัณฑ์    |          |
| 6        | 27 ก.พ 53      | 2553       | 2552           | -             | 511081087 | นิติศาสตร์   | นิติศาสตร์              | ทุจริตการสอบ | ภาคทัณฑ์    |          |
| 7        | 28 ก.พ 53      | 2553       | 2552           | -             | 501087520 | นิติศาสตร์   | นิติศาสตร์              | ทุจริตการสอบ | ภาคทัณฑ์    |          |
| 8        | 28 ก.พ 53      | 2553       | 2552           | -             | 511087512 | นิติศาสตร์   | นิติศาสตร์              | ทุจริตการสอบ | ภาคทัณฑ์    |          |
| 9        | 28 ก.พ 53      | 2553       | 2552           | -             | 511087590 | นิติศาสตร์   | นิติศาสตร์              | ทุจริตการสอบ | ภาคทัณฑ์    |          |
| 10       | 28 ก.พ 53      | 2553       | 2552           | -             | 511087589 | นิติศาสตร์   | นิติศาสตร์              | ทุจริตการสอบ | ภาคทัณฑ์    |          |
| 11       | 28 ก.พ 53      | 2553       | 2552           | -             | 521087534 | นิติศาสตร์   | นิติศาสตร์              | ทุจริตการสอบ | ภาคทัณฑ์    |          |
| 12       | 3 มี.ค 53      | 2553       | 2552           | -             | 521081357 | นิติศาสตร์   | นิติศาสตร์              | ทุจริตการสอบ | ภาคทัณฑ์    |          |

| ลำดับที่ | วันที่กระทำผิด | ปี<br>พ.ศ. | ปี<br>การศึกษา | ชื่อ-<br>สกุล | รหัสนิสิต | คณะ          | สาขาวิชา          | กรณีความผิด                     | บทลงโทษ     | หมายเหตุ |
|----------|----------------|------------|----------------|---------------|-----------|--------------|-------------------|---------------------------------|-------------|----------|
| 13       | 30 ก.พ 53      | 2553       | 2553           | -             | 511071508 | เศรษฐศาสตร์  | เศรษฐศาสตร์       | ทุจริตการสอบ                    | พักการเรียน |          |
| 14       | 4 ต.ค 53       | 2553       | 2553           | -             | 511071576 | เศรษฐศาสตร์  | เศรษฐศาสตร์       | ทุจริตการสอบ                    | พักการเรียน |          |
| 15       | 24 ก.พ 54      | 2554       | 2553           | -             | 511071176 | เศรษฐศาสตร์  | การตลาด           | ทุจริตการสอบ                    | พักการเรียน |          |
| 16       | 28 มี.ค 54     | 2554       | 2553           | -             | 511081238 | นิติศาสตร์   | นิติศาสตร์        | ว่ากล่าวอาจารย์ผ่าน<br>Facebook | ภาคทัณฑ์    |          |
| 17       | 28 ก.ย 54      | 2554       | 2554           | -             | 521071385 | เศรษฐศาสตร์ฯ | เศรษฐศาสตร์ฯ      | ทุจริตการสอบ                    | พักการเรียน |          |
| 18       | 1 ต.ค 54       | 2554       | 2554           | -             | 531081002 | นิติศาสตร์   | นิติศาสตร์        | ทุจริตการสอบ                    | พักการเรียน |          |
| 19       | 4 ต.ค 54       | 2554       | 2554           | -             | 521071157 | เศรษฐศาสตร์ฯ | การตลาด           | ทุจริตการสอบ                    | พักการเรียน |          |
| 20       | 6 ต.ค 54       | 2554       | 2554           | -             | 521071153 | เศรษฐศาสตร์ฯ | การตลาด           | ทุจริตการสอบ                    | พักการเรียน |          |
| 21       | 28 ก.พ 55      | 2555       | 2554           | -             | 531071136 | เศรษฐศาสตร์ฯ | การตลาด           | ทุจริตการสอบ                    | พักการเรียน |          |
| 22       | 1 มี.ค 55      | 2555       | 2554           | -             | 521071129 | เศรษฐศาสตร์ฯ | การตลาด           | ทุจริตการสอบ                    | พักการเรียน |          |
| 23       | 1 มี.ค 55      | 2555       | 2554           | -             | 521031669 | ศึกษาศาสตร์  | สังคมศึกษา        | ทุจริตการสอบ                    | พักการเรียน |          |
| 24       | 26 ส.ค 56      | 2555       | 2555           | -             | 541997475 | ศึกษาศาสตร์  | หลักสูตรและการสอน | ทุจริตการสอบ                    | พักการเรียน | ป.โท     |
| 25       | 17 ก.พ 56      | 2556       | 2555           | -             | 541081100 | นิติศาสตร์   | นิติศาสตร์        | ทุจริตการสอบ                    | พักการเรียน |          |
| 26       | 28 ก.พ 56      | 2556       | 2555           | -             | 531071114 | เศรษฐศาสตร์ฯ | การตลาด           | ทุจริตการสอบ                    | พักการเรียน |          |
| 27       | 1 มี.ค 56      | 2556       | 2555           | -             | 551071250 | เศรษฐศาสตร์ฯ | การตลาด           | ทุจริตการสอบ                    | พักการเรียน |          |
| 28       | 21 มี.ค 56     | 2556       | 2555           | -             | 531071169 | เศรษฐศาสตร์  | การตลาด           | ว่ากล่าวอาจารย์ผ่าน<br>Facebook | ภาคทัณฑ์    |          |
| 29       | 7 พ.ค 56       | 2556       | 2555           | -             | 541011055 | มนุษยศาสตร์ฯ | ภูมิศาสตร์        | ทุจริตการสอบ                    | พักการเรียน |          |

| ลำดับที่ | วันที่กระทำผิด | ปี<br>พ.ศ. | ปี<br>การศึกษา | ชื่อ-<br>สกุล | รหัสนิสิต | คณะ          | สาขาวิชา          | กรณีความผิด   | บทลงโทษ                        | หมายเหตุ |
|----------|----------------|------------|----------------|---------------|-----------|--------------|-------------------|---|--------------------------------|----------|
| 30       | 2 ส.ค 56       | 2556       | 2556           | -             | 531071467 | เศรษฐศาสตร์ฯ | เศรษฐศาสตร์ฯ      | มีพฤติกรรมที่ส่งผลให้เกิด<br>ความเสียหายแก่สาขาวิชา | ตักเตือนเป็น<br>ลายลักษณ์อักษร |          |
| 31       | 5 ส.ค 56       | 2556       | 2556           | -             | 531071217 | เศรษฐศาสตร์ฯ | การบัญชี          | ทุจริตการสอบ  | พักการเรียน                    |          |
| 32       | 6 ส.ค 56       | 2556       | 2556           | -             | 531071282 | เศรษฐศาสตร์ฯ | การบัญชี          | ทุจริตการสอบ  | พักการเรียน                    |          |
| 33       | 7 ส.ค 56       | 2556       | 2556           | -             | 551071396 | เศรษฐศาสตร์ฯ | การประกอบการฯ     | ทุจริตการสอบ  | พักการเรียน                    |          |
| 34       | 17 พ.ค 57      | 2557       | 2556           | -             | 551997357 | ศึกษาศาสตร์  | การบริหารการศึกษา | ทุจริตการสอบ  | พักการเรียน                    | ป.โท     |
| 35       | 12 ธ.ค 57      | 2557       | 2557           | -             | 551071574 | เศรษฐศาสตร์  | เศรษฐศาสตร์       | ทุจริตการสอบ  | พักการเรียน                    |          |
| 36       | 12 ธ.ค 57      | 2557       | 2557           | -             | 551071473 | เศรษฐศาสตร์  | เศรษฐศาสตร์       | ทุจริตการสอบ  | พักการเรียน                    |          |
| 37       | 12 ธ.ค 57      | 2557       | 2557           | -             | 531071004 | เศรษฐศาสตร์  | การจัดการค้าปลีก  | ทุจริตการสอบ  | พักการเรียน                    |          |

หมายเหตุ : เพื่อเป็นการเคารพสิทธิด้านการละเมิดตามกฎหมาย ขอสงวนชื่อนิสิตที่กระทำผิดวินัย

## บทที่ 5

### สรุปผลและข้อเสนอแนะ

#### 1. สรุปผลการวิเคราะห์

จากการวิเคราะห์การกระทำผิดวินัยของนิสิต มหาวิทยาลัยทักษิณ วิทยาเขตสงขลา ปีการศึกษา 2552-2557 สรุปผลการวิเคราะห์ได้ดังนี้

1.1 นิสิตระดับปริญญาตรีและนิสิตระดับบัณฑิตศึกษากระทำผิดวินัยนิสิตมากที่สุด ในปีการศึกษา 2552 รองลงมา คือ ปีการศึกษา 2554 2555 2556 2553 และ 2557 ตามลำดับดังนี้

ปีการศึกษา 2552 มีนิสิตกระทำผิดวินัยนิสิตมากที่สุด จำนวน 12 คน จากจำนวนนิสิตทั้งหมด 9,803 คน คิดเป็นร้อยละ 0.12

ปีการศึกษา 2554 มีนิสิตกระทำผิดวินัยนิสิตรองลงมา จำนวน 7 คน จากจำนวนนิสิตทั้งหมด 11,360 คน คิดเป็นร้อยละ 0.06

ปีการศึกษา 2555 มีนิสิตกระทำผิดวินัยนิสิตรองลงมา จำนวน 6 คน จากจำนวนนิสิตทั้งหมด 11,649 คน คิดเป็นร้อยละ 0.05

ปีการศึกษา 2556 มีนิสิตกระทำผิดวินัยนิสิตรองลงมา จำนวน 5 คน จากจำนวนนิสิตทั้งหมด 11,006 คน คิดเป็นร้อยละ 0.05

ปีการศึกษา 2553 มีนิสิตกระทำผิดวินัยนิสิตรองลงมา จำนวน 4 คน จากจำนวนนิสิตทั้งหมด 10,970 คน คิดเป็นร้อยละ 0.04

ปีการศึกษา 2557 มีนิสิตกระทำผิดวินัยนิสิตรองลงมา จำนวน 3 คน จากจำนวนนิสิตทั้งหมด 10,324 คน คิดเป็นร้อยละ 0.03

จากข้อมูลดังกล่าว จะเห็นได้ว่านิสิตที่กระทำผิดวินัยนิสิตมีจำนวนลดลงตามลำดับ ทั้งนี้ เนื่องจากตั้งแต่ปีการศึกษา 2553 เป็นต้นมา ผู้ปฏิบัติงานภารกิจด้านวินัยนิสิตได้จัดกิจกรรม/โครงการป้องปราม โดยการส่งเสริมสร้างจิตสำนึกที่ดีในการเรียนและให้นิสิตตระหนักถึงโทษทางวินัยนิสิต อีกทั้งสร้างคุณธรรม จริยธรรมด้านความซื่อสัตย์ต่อตนเอง ให้แก่นิสิตอย่างต่อเนื่อง

1.2 นิสิตระดับปริญญาตรีกระทำผิดวินัยนิสิต (จำนวน 34 คน) มากกว่านิสิตระดับบัณฑิตศึกษา (จำนวน 3 คน) ตามลำดับดังนี้

|                 |  |
|-----------------|--|
| ปีการศึกษา 2552 | นิสิตระดับปริญญาตรีกระทำผิดวินัยนิสิตมากที่สุด จำนวน 11 คน จากจำนวนนิสิตระดับปริญญาตรี 8,286 คน คิดเป็นร้อยละ 0.13 และนิสิตระดับบัณฑิตศึกษากระทำผิดวินัยนิสิต 1 คน จากจำนวนนิสิตระดับบัณฑิตศึกษา 1,517 คน คิดเป็นร้อยละ 0.07   |
| ปีการศึกษา 2554 | นิสิตระดับปริญญาตรีกระทำผิดวินัยนิสิตรองลงมา จำนวน 7 คน จากจำนวนนิสิตระดับปริญญาตรี 9,706 คน คิดเป็นร้อยละ 0.07 ไม่มีนิสิตระดับบัณฑิตศึกษากระทำผิดวินัยนิสิต ในปีการศึกษา 2554   |
| ปีการศึกษา 2555 | นิสิตระดับปริญญาตรีกระทำผิดวินัยนิสิตรองลงมา จำนวน 5 คน จากจำนวน นิสิตระดับปริญญาตรี 10,046 คน คิดเป็นร้อยละ 0.05 และนิสิตระดับบัณฑิตศึกษากระทำผิดวินัยนิสิต 1 คน จากจำนวนนิสิตระดับบัณฑิตศึกษา 1,603 คน คิดเป็นร้อยละ 0.06    |
| ปีการศึกษา 2556 | นิสิตระดับปริญญาตรีกระทำผิดวินัยนิสิตรองลงมา จำนวน 4 คน จากจำนวนนิสิตระดับปริญญาตรี 9,623 คน คิดเป็นร้อยละ 0.04 คนและนิสิตระดับบัณฑิตศึกษากระทำผิดวินัยนิสิต 1 คน จากจำนวนนิสิตระดับบัณฑิตศึกษา 1,380 คน คิดเป็นร้อยละ 0.07 คน |
| ปีการศึกษา 2553 | นิสิตระดับปริญญาตรีกระทำผิดวินัยนิสิตรองลงมา จำนวน 4 คน จากจำนวนนิสิตระดับปริญญาตรี 9,406 คน คิดเป็นร้อยละ 0.04 ไม่มีนิสิตระดับบัณฑิตศึกษากระทำผิดวินัยนิสิต ในปีการศึกษา 2553   |
| ปีการศึกษา 2557 | นิสิตระดับปริญญาตรีกระทำผิดวินัยนิสิตรองลงมา จำนวน 3 คน จากจำนวนนิสิตระดับปริญญาตรี 9,155 คน คิดเป็นร้อยละ 0.03 ไม่มีนิสิตระดับบัณฑิตศึกษากระทำผิดวินัยนิสิต ในปีการศึกษา 2557   |

จากข้อมูลดังกล่าว จะเห็นได้ว่านิสิตระดับปริญญาตรีกระทำผิดวินัยนิสิตมากกว่า นิสิตระดับบัณฑิตศึกษา สาเหตุเนื่องจาก มหาวิทยาลัยรับนิสิตเข้าศึกษาในระดับปริญญาตรีมากกว่า ระดับบัณฑิตศึกษา นิสิตระดับปริญญาตรีจึงมีแนวโน้มการกระทำผิดวินัยนิสิตมากกว่าระดับ บัณฑิตศึกษา อีกทั้งนิสิตระดับบัณฑิตศึกษาเป็นวัยที่มีวุฒิภาวะมากกว่านิสิตระดับปริญญาตรี จึงส่งผลให้กระทำผิดวินัยนิสิตน้อยกว่า

1.3 นิสิตหญิงกระทำผิดวินัยนิสิต (จำนวน 26 คน ) มากกว่า นิสิตชาย (จำนวน 11 คน) ตามลำดับดังนี้

|                 |  |
|-----------------|--|
| ปีการศึกษา 2554 | นิสิตหญิงกระทำผิดวินัยนิสิตมากที่สุด จำนวน 7 คน จากจำนวนนิสิตหญิง 8,383 คนคิดเป็นร้อยละ 0.08 ไม่มีนิสิตชายกระทำผิดวินัยนิสิตในปีการศึกษา 2554                                    |
| ปีการศึกษา 2556 | นิสิตหญิงกระทำผิดวินัยนิสิตรองลงมา จำนวน 5 คน จากจำนวนนิสิตหญิง 8,012 คน คิดเป็นร้อยละ 0.06 ไม่มีนิสิตชายกระทำผิดวินัยนิสิตในปีการศึกษา 2556                                     |
| ปีการศึกษา 2555 | นิสิตหญิงกระทำผิดวินัยนิสิตรองลงมา จำนวน 4 คน จากจำนวนนิสิตหญิง 8,650 คน คิดเป็นร้อยละ 0.05 และนิสิตชายกระทำผิดวินัยนิสิตจำนวน 2 คน จากจำนวนนิสิตชาย 2,999 คน คิดเป็นร้อยละ 0.07 |
| ปีการศึกษา 2552 | นิสิตหญิงกระทำผิดวินัยนิสิตรองลงมา จำนวน 4 คน จากจำนวนนิสิตหญิง 7,125 คน คิดเป็นร้อยละ 0.06 และนิสิตชายกระทำผิดวินัยนิสิตจำนวน 8 คน จากจำนวนนิสิตชาย 2,678 คน คิดเป็นร้อยละ 0.30 |
| ปีการศึกษา 2553 | นิสิตหญิงกระทำผิดวินัยนิสิตรองลงมา จำนวน 3 คน จากจำนวนนิสิตหญิง 8,061 คน คิดเป็นร้อยละ 0.04 และนิสิตชายกระทำผิดวินัยนิสิตจำนวน 1 คน จากจำนวนนิสิตชาย 2,909 คน คิดเป็นร้อยละ 0.03 |
| ปีการศึกษา 2557 | นิสิตหญิงกระทำผิดวินัยนิสิตรองลงมา จำนวน 3 คน จากจำนวนนิสิตหญิง 7,503 คน คิดเป็นร้อยละ 0.04 ไม่มีนิสิตชายกระทำผิดวินัยนิสิตในปีการศึกษา 2557                                     |

จากข้อมูลดังกล่าว จะเห็นได้ว่านิสิตหญิงกระทำผิดวินัยนิสิตมากกว่านิสิตชายสาเหตุเนื่องจากในแต่ละปีการศึกษาจำนวนนิสิตที่เข้ามาศึกษามีจำนวนนิสิตหญิงมากกว่านิสิตชายและอีกสาเหตุหนึ่งจากการทำงานด้านวินัยนิสิต และข้อมูลการพิจารณาของคณะกรรมการวินัยนิสิต พบว่านิสิตชายมีวิธีการคิดที่ไม่ซับซ้อนเหมือนนิสิตหญิง เช่น การทุจริตการสอบ หากไม่ได้อ่านหนังสือก่อนสอบก็จะเข้าสอบและจะทำข้อสอบเท่าที่ทำได้หรืออาจจะถามเพื่อนนิสิตข้าง ๆ บ้างบางครั้งเมื่ออาจารย์คุมสอบพบเห็นจะตักเตือนในภาพรวมไม่ให้กระทำนอกกลุ่มนอกทาง สำหรับนิสิตหญิงเมื่อไม่มีความพร้อมในการสอบ ส่วนใหญ่จะมีความคิดที่ซับซ้อนมีการวางแผนทุจริตการสอบไนต์ย่อนื้อหารายวิชาที่สอบใส่ไม่บรรทัดซึ่งตัวหนังสือเล็กมากแต่มีความพยายามในการจัดทำไนต์แทนการตั้งใจอ่านหนังสือ ลักษณะกล้าได้กล้าเสีย เมื่ออาจารย์คุมสอบพบเห็นเจอเป็นหลักฐานจึงต้องนำดำเนินการตามขั้นตอนต่อไป

#### 1.4 จำนวนนิสิตที่กระทำผิดวินัยนิสิตจำแนกตามคณะที่สังกัดพบว่า

นิสิตคณะเศรษฐศาสตร์และบริหารธุรกิจกระทำผิดวินัยนิสิตสูงสุด จำนวน 20 คน คิดเป็นร้อยละ 54.1 ของจำนวนนิสิตที่กระทำผิดวินัยนิสิตทั้งหมด 37 คน

นิสิตคณะนิติศาสตร์กระทำผิดวินัยนิสิตรองลงมา จำนวน 10 คน คิดเป็นร้อยละ 27 ของจำนวนนิสิตที่กระทำผิดวินัยนิสิตทั้งหมด 37 คน

นิสิตคณะศึกษาศาสตร์กระทำผิดวินัยนิสิตรองลงมา จำนวน 5 คน คิดเป็นร้อยละ 13.5 ของจำนวนนิสิตที่กระทำผิดวินัยนิสิตทั้งหมด 37 คน

นิสิตคณะมนุษยศาสตร์และสังคมศาสตร์กระทำผิดวินัยนิสิตรองลงมา จำนวน 2 คน คิดเป็นร้อยละ 5.4 ของจำนวนนิสิตที่กระทำผิดวินัยนิสิตทั้งหมด 37 คน

นิสิตคณะศิลปกรรมศาสตร์ไม่ปรากฏว่ากระทำผิดวินัยนิสิต

นิสิตสังกัดบัณฑิตวิทยาลัยไม่ปรากฏว่ากระทำผิดวินัยนิสิต

จากข้อมูลดังกล่าว จะเห็นได้ว่านิสิตคณะเศรษฐศาสตร์และบริหารธุรกิจกระทำผิดวินัยนิสิตมากที่สุด รองลงมาจากคณะนิติศาสตร์ เนื่องจากสองคณะนี้มีมหาวิทยาลัยได้รับนิสิตภาคสมทบและนิสิตที่จบการศึกษาจากระดับวิชาชีพเข้าศึกษาต่อในหลักสูตรปริญญาตรี ซึ่งนิสิตบางส่วนเป็นนิสิตที่ทำงานประจำอยู่แล้ว และต้องเรียนไปด้วยจึงทำให้นิสิตขาดความพร้อมในการเรียนหรือบางคนก็เรียนได้ไม่เต็มที่เพราะต้องทำงานไปด้วยทำให้ขาดความพร้อมในการเรียนส่งผลให้เกิดการกระทำผิดวินัยโดยการทุจริตการสอบ บางครั้งนิสิตขาดความเคารพอาจารย์ผู้สอนเนื่องจากอาจารย์ผู้สอนและนิสิตช่วงอายุใกล้เคียงกัน สาเหตุอีกประการหนึ่งที่นิสิตทั้งสองคณะมีสถิตินิสิตกระทำผิดวินัยมาก อาจเกิดจากอาจารย์ประจำคณะพบเห็นการกระทำผิดวินัยนิสิตแล้วแจ้งเรื่องการกระทำผิดวินัยของนิสิตมายังภารกิจการดำเนินงานวินัยนิสิต ซึ่งบางคณะอาจจะไม่ได้แจ้งโดยอาจจะตักเตือนนิสิตหรือมีกระบวนการพิจารณาการกระทำผิดวินัยของนิสิตเสร็จสิ้นที่คณะนั้น ๆ เอง ดังนั้น ในฐานะที่ทำงานด้านวินัยนิสิต เพื่อให้สถิติการกระทำผิดของนิสิตทุกคณะลดลงอย่างต่อเนื่อง จึงจัดทำโครงการ/กิจกรรม ที่พัฒนาวินัยให้นิสิต เพื่อให้นิสิตได้มีความรู้ ความเข้าใจ ด้านวินัยนิสิต กฎระเบียบที่เกี่ยวข้องกับนิสิต เสริมสร้างคุณธรรม จริยธรรม ในการอยู่ร่วมกันกับผู้อื่นในสังคมให้กับนิสิต

#### 1.5 จำนวนนิสิตที่กระทำผิดวินัยนิสิตจำแนกตามกรณีความผิด พบว่า

อันดับที่ 1 นิสิตกระทำผิดวินัยนิสิตกรณีทุจริตการสอบ จำนวน 34 คน จากจำนวนผู้กระทำผิดวินัยนิสิต ทั้งหมด 37 คน คิดเป็นร้อยละ 91.89

อันดับที่ 2 นิสิตกระทำผิดวินัยนิสิตกรณีกล่าวหาว่าจาไม่สุภาพต่ออาจารย์ผู้สอน จำนวน 3 คน จากจำนวนผู้กระทำผิดวินัยนิสิตทั้งหมด 37 คน คิดเป็นร้อยละ 8.11



จากข้อมูลดังกล่าว จะเห็นได้ กรณีความผิดส่วนใหญ่เป็นการทุจริตการสอบ เพราะ เมื่อนิสิตกระทำผิดวินัยการทุจริตการสอบหลักฐานจะชัดเจน และก่อนทำการสอบกรรมการคุมสอบได้แจ้งนิสิตถึงโทษการทุจริตการสอบแล้ว แต่นิสิตยังทำการทุจริตการสอบเมื่อกรรมการคุมสอบพบเจอ จึงนำส่งให้คณะกรรมการวินัยนิสิตพิจารณา จากการสอบถามข้อมูลเบื้องต้นกับนิสิตที่ทุจริตการสอบ นิสิตส่วนใหญ่ให้ข้อมูลว่า สาเหตุที่ตัดสินใจทุจริตการสอบเพราะอ่านหนังสือไม่ทัน และเห็นเพื่อน ๆ ลอกข้อสอบแล้วกรรมการคุมสอบไม่เห็นเลยทำบ้าง เพราะในห้องสอบมีนิสิตเข้าสอบจำนวนหลายคน แต่กรรมการคุมสอบมีจำนวนน้อย บางครั้งกรรมการคุมสอบเป็นเจ้าหน้าที่ประจำคณะนิสิตจึงกล้าที่จะนำโน้ตย่อที่เตรียมไว้ขึ้นมาลอก จากข้อมูลดังกล่าว ภารกิจด้านวินัยนิสิต ได้หาแนวทางแก้ไขปัญหาดังกล่าวโดยจัดโครงการป้องกันการทุจริตการสอบ เพื่อสร้างจิตสำนึกที่ดีในการเรียนและให้นิสิตตระหนักถึงโทษทางวินัยนิสิตเมื่อทุจริตการสอบและสร้างคุณธรรม จริยธรรมด้านความซื่อสัตย์ต่อตนเองให้แก่นิสิต

1.6 จำนวนนิสิตที่กระทำผิดวินัยนิสิตและถูกลงโทษ ตามบทลงโทษของข้อบังคับมหาวิทยาลัยทักษิณ ว่าด้วย วินัยนิสิต พ.ศ. 2553 พบว่า

|             |                                 |                            |       |
|-------------|---------------------------------|----------------------------|-------|
| อันดับที่ 1 | ลงโทษพักการเรียน 1 ภาคเรียน     | จำนวน 23 คน คิดเป็น ร้อยละ | 62.16 |
| อันดับที่ 2 | ลงโทษภาคทัณฑ์                   | จำนวน 13 คน คิดเป็น ร้อยละ | 35.14 |
| อันดับที่ 3 | ลงโทษตัดเตือนเป็นลายลักษณ์อักษร | จำนวน 1 คน คิดเป็น ร้อยละ  | 2.70  |

จากข้อมูลดังกล่าว จะเห็นได้ว่า นิสิตที่กระทำผิดวินัยนิสิตส่วนใหญ่จะถูกลงโทษพักการเรียนจำนวน 1 ภาคเรียน รองลงมา คือ ภาคทัณฑ์ และลงโทษตัดเตือนเป็นลายลักษณ์อักษร ซึ่งการพิจารณาบทลงโทษของคณะกรรมการวินัยนิสิต มหาวิทยาลัยทักษิณ วิทยาเขตสงขลา จะพิจารณาอย่างรอบคอบเป็นไปในลักษณะให้นิสิตปรับเปลี่ยนพฤติกรรมของตนเองเพื่อให้อยู่ร่วมกับผู้อื่นสังคมได้ เมื่อนิสิตถูกลงโทษทางวินัยตามข้อบังคับมหาวิทยาลัยทักษิณ ว่าด้วย วินัยนิสิต พ.ศ. 2553 ฝ่ายกิจการนิสิตวิทยาเขตสงขลา จะดูแลนิสิตที่ถูกลงโทษโดยการให้คำปรึกษาในการอยู่ร่วมกับเพื่อนนิสิตคนอื่น ๆ โดยให้นิสิตปรับเปลี่ยนทัศนคติและมีส่วนร่วมในการทำกิจกรรมบำเพ็ญประโยชน์ใช้เวลาว่างให้เกิดประโยชน์และเห็นคุณค่าของตัวเอง

## 2. ข้อเสนอแนะ

จากการวิเคราะห์การกระทำผิดวินัยของนิสิต มหาวิทยาลัยทักษิณ วิทยาเขตสงขลา ปีการศึกษา 2552-2557 ผู้วิเคราะห์มีข้อเสนอแนะ ดังต่อไปนี้

2.1 มหาวิทยาลัยควรส่งเสริมความเข้าใจเรื่องความมีวินัยในตนเองให้แก่บุคลากรในมหาวิทยาลัยทุกระดับ ทั้งสายวิชาการและสายสนับสนุนโดยมีจุดประสงค์หลัก คือ การให้บุคลากรของมหาวิทยาลัยตระหนักและร่วมกันพัฒนาความมีวินัยในตนเองให้เกิดขึ้นแก่นิสิต

2.2 ส่งเสริมให้นิสิตปฏิบัติตามกฎระเบียบของมหาวิทยาลัยอย่างเคร่งครัด เช่น การรับติดต่อเฉพาะนิสิตที่แต่งกายชุดนิสิต หรือ แต่งกายสุภาพเหมาะสมกับกาลเทศะ หรือรับติดต่อเฉพาะนิสิตที่มีวินัยในการเข้าแถวในการรับบริการต่าง ๆ ของมหาวิทยาลัย เป็นต้น

2.3 ผู้บริหารมหาวิทยาลัยควรมีนโยบายที่ชัดเจนในการส่งเสริมวินัยในตนเองแก่นิสิต โดยดำเนินการควบคู่ไปกับการส่งเสริมสนับสนุนด้านวิชาการ เพราะหากนิสิตขาดวินัยในการดำเนินชีวิตและเล็งเห็นแต่ความสำคัญของวิชาการมากไป จะส่งผลให้เกิดปัญหาสังคมต่าง ๆ ตามมา

2.4 จากการวิเคราะห์การกระทำผิดวินัยของนิสิต ส่วนใหญ่พบว่า นิสิตชั้นปีที่ 2 เป็นต้นไป จะกระทำผิดวินัยมากกว่านิสิตชั้นปีที่ 1 ทั้งนี้เนื่องจากนิสิตชั้นปีที่ 1 ได้รับการปลูกฝังด้านวินัยในตนเองในระดับมัธยมและเมื่อนิสิตชั้นปีที่ 1 เข้าสู่รั้วมหาวิทยาลัยทางมหาวิทยาลัยได้จัดโครงการ/กิจกรรม มากมายเพื่อส่งเสริมวินัยให้นิสิตชั้นปีที่ 1 ซึ่งในความเป็นจริงแล้วกลุ่มนิสิตที่ควรได้รับการปลูกฝังมากที่สุดคือนิสิตรุ่นพี่ เพราะจะได้เป็นแบบอย่างที่ดีแก่นิสิตรุ่นน้อง มหาวิทยาลัย ฝ่ายกิจการนิสิต คณะ และทุกฝ่ายที่เกี่ยวข้องจึงควรร่วมมือกันส่งเสริมพัฒนาความมีวินัยและการรับผิดชอบต่อสังคมให้กับนิสิตอย่างต่อเนื่อง

2.5 นิสิตที่กระทำผิดวินัยนิสิตจะต้องได้รับรู้ว่า การกระทำของเขาเป็นความผิด ไม่ว่าจะเป็นการกระทำผิดครั้งแรกหรือการกระทำผิดซ้ำ ไม่ว่าจะการกระทำผิดนั้นจะรุนแรงหรือไม่รุนแรงก็ตาม เพื่อให้นิสิตได้ตระหนักถึงผลของการกระทำนั้น ๆ ว่าทำให้สังคมเดือดร้อน ซึ่งจะเป็นการช่วยนิสิตได้มีความรับผิดชอบต่อสังคมที่ตนเองอาศัยอยู่มากขึ้น

## บรรณานุกรม

- กิติพงศ์ พัฒนพงศ์. (2537). พฤติกรรมเบี่ยงเบนของนักเรียนระดับชั้นมัธยมตอนปลายในเขต กรุงเทพมหานคร : การวิเคราะห์เชิงปริมาณทางสังคมจิตวิทยา. วิทยานิพนธ์ สังคมศาสตร์ มหาวิทยาลัย. กรุงเทพมหานคร : บัณฑิตวิทยาลัย จุฬาลงกรณ์มหาวิทยาลัย.
- กรมวิชาการ กระทรวงศึกษาธิการ. (2541). คำบรรยายเกี่ยวกับแนวคิดและทฤษฎีในการพัฒนา คุณธรรมจริยธรรมที่เน้นความมีวินัยและความเป็นประชาธิปไตย. (พิมพ์ครั้งที่ 3). กรุงเทพมหานคร : ศรุสภา.
- ขวัญฤดี ข้าอ่อนสัจย์. (2542). การศึกษาพฤติกรรมความรับผิดชอบของนักศึกษา มหาวิทยาลัยมหิดล. วิทยานิพนธ์ การศึกษามหาบัณฑิต. กรุงเทพมหานคร : บัณฑิตวิทยาลัย มหาวิทยาลัยศรีนครินทรวิโรฒ.
- จันทร์เพ็ญ อมรเลิศวิทย์. (2536). การควบคุมทางสังคม. กรุงเทพมหานคร : มหาวิทยาลัยรามคำแหง.
- จันทร์พร พวงยอด. (2543). การพัฒนาความรับผิดชอบของนักเรียนชั้นมัธยมศึกษาปีที่ 1 โรงเรียนพุทธจักรวิทยา โดยใช้กิจกรรมและเทคนิคการประเมินผลจากสภาพจริง. สารนิพนธ์ การศึกษามหาบัณฑิต. กรุงเทพมหานคร : บัณฑิตวิทยาลัย มหาวิทยาลัยศรีนครินทรวิโรฒ.
- จามรี ศิริภัทร. (2539). การเปรียบเทียบผลสัมฤทธิ์ทางการเรียนจริยศึกษา เรื่องความอดทนอดกลั้น และเรื่องการเป็นอยู่อย่างประหยัดของนักเรียนชั้นประถมศึกษาปีที่ 5 สอนโดยใช้บทเรียนสำเร็จรูปกับการสอนแบบบรรยาย. วิทยานิพนธ์ ศึกษาศาสตร์มหาบัณฑิต. กรุงเทพมหานคร : บัณฑิตวิทยาลัย มหาวิทยาลัยศรีนครินทรวิโรฒ.
- ชยภณ นุกุลกิจ. (2543). การใช้กิจกรรมศิลปะเพื่อพัฒนาบุคลิกภาพด้านความอดทน ความใฝ่สัมฤทธิ์ ความสนใจใฝ่รู้และควมมีระเบียบวินัยของวัยรุ่น ในสถานคุ้มครองสวัสดิภาพเด็กภาคตะวันออกเฉียงเหนือ จังหวัดขอนแก่น. วิทยานิพนธ์ ศึกษาศาสตร์มหาบัณฑิต. ขอนแก่น : มหาวิทยาลัยขอนแก่น.
- ปกรณ มณีปกรณ. (2549). อาชญาวิทยาและทัณฑวิทยา. กรุงเทพมหานคร : โอ เอ็น จี การพิมพ์.
- ปันทดา เผือกพันธ์. (2537). เอกสารการสอนทฤษฎีพฤติกรรมเบี่ยงเบน. ขอนแก่น : ภาควิชาอาชญาวิทยาและมานุษยวิทยา คณะมนุษยศาสตร์และสังคมศาสตร์ มหาวิทยาลัยขอนแก่น.
- ผะดากุล ปั้นลายนาถ. (2544). ปัจจัยที่สัมพันธ์กับพฤติกรรมความเป็นผู้นำ ของนักเรียนเตรียมทหาร. วิทยานิพนธ์ การศึกษามหาบัณฑิต. กรุงเทพมหานคร : บัณฑิตวิทยาลัย มหาวิทยาลัยศรีนครินทรวิโรฒ.

- พระสมชาย ฐานวุฑโฒ. (2543). มงคลชีวิตฉบับทางก้าวหน้า. กรุงเทพมหานคร : ฐานการพิมพ์.
- ไพรัตน์ ไหล่ไผ่ทอง. (2539). การศึกษาผลสัมฤทธิ์ทางการเรียนและบุคลิกภาพความเป็นผู้นำของนักเรียนชั้นมัธยมศึกษาปีที่ 1 ที่เรียนวิชาสังคมด้วยการสอนแบบโครงการโดยใช้เทคนิคควิซี. ปริญญาโท การศึกษามหาบัณฑิต. กรุงเทพมหานคร : บัณฑิตวิทยาลัย มหาวิทยาลัยศรีนครินทรวิโรฒ.
- ภัทรธรา ผลงาม. (2544). ความพึงพอใจและความต้องการของนักศึกษาสถาบันราชภัฏเลย. กรุงเทพมหานคร: กระทรวงศึกษาธิการ.
- มาตาลักษณ์ ออรุ่งโรจน์. (2551). กฎหมายเบื้องต้นเกี่ยวกับการกระทำความผิดทางอาญาของเด็กและเยาวชน. กรุงเทพมหานคร : โครงการตำราและเอกสารประกอบการสอน มหาวิทยาลัยธรรมศาสตร์.
- รุ่งรวี รัตนดำรงอักษร. (2540). ภูมิหลังทางครอบครัว กระบวนการสังกรณและการเปิดรับรายการประเภทสารคดีเชิงสืบสวนของเด็กและเยาวชนที่มีพฤติกรรมเบี่ยงเบน. วิทยานิพนธ์ นิเทศศาสตรมหาบัณฑิต. กรุงเทพมหานคร : บัณฑิตวิทยาลัย จุฬาลงกรณ์มหาวิทยาลัย.
- วัชรรา คลายนาท. (2530). สังคมวิทยา. กรุงเทพมหานคร : ไทยวัฒนาพานิช.
- วิวัฒน์ อัคราณิชย์. (2523). ความสัมพันธ์ระหว่างการมีวินัยในตนเองกับความซื่อสัตย์ของเด็กไทย. ปริญญาโท การศึกษามหาบัณฑิต. กรุงเทพมหานคร : บัณฑิตวิทยาลัย มหาวิทยาลัยศรีนครินทรวิโรฒ.
- สมบุรณ์ ทินกร. (2535). การศึกษาเปรียบเทียบความสามารถและความซื่อสัตย์ในการเขียนสะกดคำภาษาไทย ของนักเรียนชั้นมัธยมศึกษาปีที่ 2 ที่ได้รับการสอนโดยใช้แบบฝึกหัดทักษะการเขียนสะกดคำกับการใช้แบบฝึกหัดตามคู่มือครู. ปริญญาโท การศึกษามหาบัณฑิต. กรุงเทพมหานคร : มหาวิทยาลัยศรีนครินทรวิโรฒ.
- สมพร เทพลีธา. (2541). การควบคุมทางสังคม. กรุงเทพมหานคร : สมชายการพิมพ์.
- สมสุดา ภูพัฒน์. (2543). รายงานการวิจัย ความอดทน แหล่งที่มาและปัจจัย (Tolerance Source and Factors). กรุงเทพมหานคร : มหาวิทยาลัยเกษตรศาสตร์.
- สัญญา สัญญาวิวัฒน์. (2524). สังคมวิทยาปัญหาสังคม. กรุงเทพมหานคร : เจ้าพระยาการพิมพ์
- สุกัญญา วรรณบุตร. (2543). การศึกษาคุณลักษณะความเป็นผู้นำของนักเรียนระดับมัธยมศึกษาตอนต้นโรงเรียนพระโขนงพิทยาลัย. ปริญญาโท การศึกษามหาบัณฑิต. กรุงเทพมหานคร : บัณฑิตวิทยาลัย มหาวิทยาลัยศรีนครินทรวิโรฒ.

- สุขวสา จันทร์อินทร์. (2542). ผลของการฝึกวิเคราะห์การติดต่อสัมพันธ์ระหว่างบุคคลที่มีต่อความเป็นผู้นำของนักเรียนนายเรือ ชั้นปีที่ 1 โรงเรียนนายเรือ จังหวัดสมุทรปราการ. วิทยานิพนธ์ การศึกษามหาบัณฑิต. กรุงเทพมหานคร : บัณฑิตวิทยาลัย มหาวิทยาลัยศรีนครินทรวิโรฒ.
- สุคนธ์ เจียรกลาง. (2535) ความสัมพันธ์ระหว่างการอบรมเลี้ยงดูกับการมีวินัยในตนเองด้านความรับผิดชอบของนักเรียนชั้นประถมศึกษาปีที่ 1 โรงเรียนรัฐบาลในเขตเทศบาลอำเภอเมืองจังหวัดนครราชสีมา. วิทยานิพนธ์ ครุศาสตรมหาบัณฑิต. กรุงเทพมหานคร : บัณฑิตวิทยาลัย มหาวิทยาลัยเกษตรศาสตร์.
- สุปรียา ครุกาญจน์พุดธิ. (2538). ปัจจัยที่มีผลต่อการเสพสารระเหยของเด็กและเยาวชน : ศึกษาเฉพาะกรณีเด็กและเยาวชนในจังหวัดอุบลราชธานี. ภาคนิพนธ์ พัฒนบริหารศาสตร์ มหาบัณฑิต. กรุงเทพมหานคร : คณะพัฒนาสังคม สถาบันบัณฑิตพัฒนบริหารศาสตร์.
- สุพัตรา สุภาพ. (2539). ปัญหาสังคม. (พิมพ์ครั้งที่ 3). กรุงเทพมหานคร : ไทยวัฒนาพานิช.
- สุรีย์ กาญจนวงศ์. (2547). จิตวิทยากับสังคม. นครปฐม : คณะมนุษยศาสตร์และสังคมศาสตร์ มหาวิทยาลัยมหิดล.
- เสริน ปุณณะหิตานนท์. (2527). การกระทำผิดในสังคม สังคมวิทยาอาชญากรรมและพฤติกรรม เบี่ยงเบน. กรุงเทพมหานคร : มหาวิทยาลัยธรรมศาสตร์.
- อดิศักดิ์ ภูมิรัตน์. (2535). ผลของการใช้กิจกรรมกลุ่มที่มีต่อเจตคติเชิงจริยธรรม ด้านความซื่อสัตย์ ของนักเรียนชั้นประถมศึกษาปีที่ 6. วิทยานิพนธ์ การศึกษามหาบัณฑิต. พิษณุโลก : มหาวิทยาลัยนเรศวร.
- อมรรวรรณ แก้วพ่อง. (2542). การเปรียบเทียบผลและกิจกรรมกลุ่ม และการให้คำปรึกษาแบบกลุ่ม ที่มีผลต่อการให้เหตุผลเชิงจริยธรรมด้านความรับผิดชอบต่อตนเองของนักเรียนชั้น มัธยมศึกษาปีที่ 2 โรงเรียนวัดน้อยในกรุงเทพมหานคร. วิทยานิพนธ์ การศึกษา มหาบัณฑิต. กรุงเทพมหานคร: บัณฑิตวิทยาลัย มหาวิทยาลัยศรีนครินทรวิโรฒ.
- อรรวรรณ พาณิชย์ปฐมพงษ์. (2542). ความสัมพันธ์ระหว่างปัจจัยบางประการกับพฤติกรรมด้านความ มีวินัยในตนเองของนักเรียนชั้นประถมศึกษาปีที่ 6. วิทยานิพนธ์ การศึกษามหาบัณฑิต. กรุงเทพมหานคร: บัณฑิตวิทยาลัย มหาวิทยาลัยศรีนครินทรวิโรฒ.
- อรทิพา ส่องศิริ, วัฒนีย์ ปานจินดา และณัฐภา อนุตรลัญจ์. (2548). การศึกษาความมีวินัยในตนเอง ของนักศึกษาระดับปริญญาตรี มหาวิทยาลัยสยาม. กรุงเทพมหานคร : มหาวิทยาลัยสยาม.
- อัจฉรา ทองตัน. (2536). การกระทำผิดของเด็กและเยาวชนในประเทศไทย. วิทยานิพนธ์ สังคมศาสตร์ มหาบัณฑิต. นครปฐม : บัณฑิตวิทยาลัย มหาวิทยาลัยมหิดล.

อัมณพ ชูบำรุง. (2532). อาชญาวิทยาและอาชญากรรม. กรุงเทพมหานคร : มหาวิทยาลัยเกษตรศาสตร์.

อุษา คงสาย. (2538). ปัจจัยที่มีผลต่อการกระทำผิดซ้ำของเด็กและเยาวชนในสถานพินิจและคุ้มครองเด็กและเยาวชนกลาง. วิทยานิพนธ์ พัฒนบริหารศาสตรมหาบัณฑิต. กรุงเทพมหานคร : คณะพัฒนาสังคม สถาบันบัณฑิตพัฒนบริหารศาสตร์.

Abraham, C. and Shreen, P. (2005). The Health Belief Model. In Mark Conner and Paul Norman, Predicting health behavior, Berkshire, England : Open University.

Stroebe, W. (2000). Social Psychology and Health. Philadelphia: Open University.

Tarde, G. (1912). Penal Philosophy. Boston : Little, Brown and Co.

Travis H. (1978) "The need for a new approach to the delinquent-criminal problem." In Leonard J. Hippchen (ed.), Ecologic-Biochemical Approach to Treatment of Delinquents and Criminals. New York : Van Nostrand Reinhold.

## ประวัติผู้เขียน

ชื่อ-นามสกุล

(ภาษาไทย)

นางสร้อยญา จารุวรรณโน

(ภาษาอังกฤษ)

Mrs. SARUNYA JARUWANNO

เลขบัตรประจำตัวประชาชน 39001 00054 907

E-Mail

[meena\\_jg@hotmail.com](mailto:meena_jg@hotmail.com)

หน่วยงาน

ฝ่ายกิจการนิสิต มหาวิทยาลัยทักษิณ วิทยาเขตสงขลา

ประวัติการศึกษา

ระดับมัธยมศึกษา

โรงเรียนวนารีย์เฉลิม จังหวัดสงขลา

ระดับปริญญาตรี

มหาวิทยาลัยสงขลานครินทร์ วิทยาเขตปัตตานี

วุฒิกการศึกษา ศศ.บ. (ศิลปศาสตรบัณฑิต)

สาขาวิชาเอกสังคมวิทยาและมานุษยวิทยา

ประวัติการทำงาน

วัน เดือน ปี

ตำแหน่ง

สังกัด

1 มีนาคม 2548

เจ้าหน้าที่บริหารงาน

คณะวิทยาการสุขภาพและการกีฬา

4 กุมภาพันธ์ 2551

เจ้าหน้าที่บริหารงาน

ฝ่ายกิจการนิสิต วิทยาเขตสงขลา

(คำสั่งที่ 015/2551 เรื่อง ย้ายสังกัดและตัดโอนตำแหน่งพนักงานมหาวิทยาลัย)

16 พฤษภาคม 2557

นักวิชาการ

ฝ่ายกิจการนิสิต วิทยาเขตสงขลา

(คำสั่งที่ 2508/2557 เรื่อง แต่งตั้งพนักงานมหาวิทยาลัย)

ประวัติการอบรม

1. อบรมหลักสูตร “เลขานุการยุคใหม่” วันที่ 21 มิถุนายน 2549

ณ มหาวิทยาลัยสุโขทัยธรรมาธิราช

2. อบรมโครงการ “การพัฒนาบุคลากรสำหรับผู้ให้บริการ” วันที่ 6 กรกฎาคม 2549

ณ มหาวิทยาลัยทักษิณ

3. อบรมหลักสูตร “การสร้างเสริมสมรรถนะการบริหารแผนงาน/โครงการ ด้านการดำเนินงาน การเงิน การบัญชี และการพัสดุ” วันที่ 9 มีนาคม 2552 ณ สำนักงานกองทุนสนับสนุนการสร้างเสริมสุขภาพ
4. อบรมหลักสูตร “เทคนิคการบริหารเวลาเพื่อความสำเร็จ รุ่นที่ 36” วันที่ 11 ธันวาคม 2555 ณ มหาวิทยาลัยธรรมศาสตร์ สำนักเสริมศึกษาและบริการสังคม
5. อบรมหลักสูตร “การพัฒนาศักยภาพเจ้าหน้าที่ผู้ปฏิบัติงานด้านการป้องกันและแก้ไขยาเสพติดในสถาบันอุดมศึกษา ปี 2556” วันที่ 19 มิถุนายน 2556 สำนักงานคณะกรรมการการอุดมศึกษา
6. อบรมหลักสูตร “EQ-AQ การเสริมสร้างประสิทธิภาพและความสำเร็จในการทำงาน รุ่นที่ 30” วันที่ 24 กันยายน 2556 ณ มหาวิทยาลัยธรรมศาสตร์ สำนักเสริมศึกษาและบริการสังคม
7. อบรม “The Asean English Enhancement Programme” 30 พฤษภาคม 2557 ณ มหาวิทยาลัยทักษิณ









# มหาวิทยาลัยธรรมศาสตร์ สำนักเสริมศึกษาและบริการสังคม

ใบรับรองฉบับนี้ให้ไว้เพื่อแสดงว่า

นางสร้อยญา จารุวรรณโน

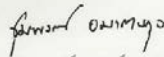
ได้ผ่านการอบรม หลักสูตร “เทคนิคการบริหารเวลาเพื่อความสำเร็จ” รุ่นที่ ๓๖

อบรมวันที่ ๑๑ ธันวาคม ๒๕๕๕

ขอให้มีความสุข ความเจริญ และบำเพ็ญตนให้เป็นประโยชน์แก่สังคมสืบไป

ให้ไว้ ณ วันที่ ๑๑ เดือนธันวาคม พุทธศักราช ๒๕๕๕

  
(ศาสตราจารย์ ดร.สมคิด เลิศไพฑูรย์)  
อธิการบดีมหาวิทยาลัยธรรมศาสตร์

  
(รองศาสตราจารย์ชุมพองต์ อดมตยกุล)  
ผู้อำนวยการสำนักเสริมศึกษาและบริการสังคม



สำนักงานคณะกรรมการการอุดมศึกษา

ร่วมกับ

สำนักงานคณะกรรมการป้องกันและปราบปรามยาเสพติด

ขอมอบวุฒิบัตรฉบับนี้ให้เพื่อแสดงว่า


นางสร้อยญา จารุวรรณโน

สำเร็จการฝึกอบรมหลักสูตร

การพัฒนาศักยภาพเจ้าหน้าที่ผู้ปฏิบัติงานด้านการป้องกันและแก้ไขปัญหายาเสพติด

ในสถาบันอุดมศึกษา ปี ๒๕๕๖

ให้ไว้ ณ วันที่ ๑๙ มิถุนายน พ.ศ. ๒๕๕๖

  
(นายอภิชาติ จีระวุฒิ)  
เลขาธิการคณะกรรมการการอุดมศึกษา

พลตำรวจเอก   
(พงษ์เกียรติ พงษ์เจริญ)  
เลขาธิการคณะกรรมการป้องกันและปราบปรามยาเสพติด



มหาวิทยาลัยจอร์จอร์จนราชวิทยาลัย  
สำนักเสริมศึกษาและบริการสังคม

ใบรับรองฉบับนี้ให้ไว้เพื่อแสดงว่า

นางสร้อยญา จารุวรรณไฉ

ได้ผ่านการอบรม หลักสูตร "EQ-AQ การเสริมสร้างประสิทธิภาพและความสำเร็จในการทำงาน" รุ่นที่ ๓๐

อบรมตั้งแต่วันที่ ๒๓-๒๔ กันยายน ๒๕๕๖

ขอให้มีความสุข ความเจริญ และนำที่รู้ตนให้เป็นประโยชน์แก่สังคมสืบไป

ให้ไว้ ณ วันที่ ๒๔ เดือนกันยายน พุทธศักราช ๒๕๕๖

(ศาสตราจารย์ ดร.สมคิด เลิศไพฑูริย์)  
อธิการบดีมหาวิทยาลัยจอร์จอร์จนราชวิทยาลัย

(รองศาสตราจารย์ขุนพงศ์ อมาตยกุล)  
ผู้อำนวยการสำนักเสริมศึกษาและบริการสังคม



THAKSIN UNIVERSITY

Certificate of Completion

This Certificate is presented to:

Mrs. SARANYA JARUWANNO

For Successfully Completing

THE ASEAN ENGLISH ENHANCEMENT PROGRAMME

Awarded on: 30/05/2014

P. Duangchan

(Assoc. Prof. Phaibun Duangchan)

The vice president of Thaksin University for Songkhla Campus







